

Condensatormicrofoon

Gebbruiksaanwijzing

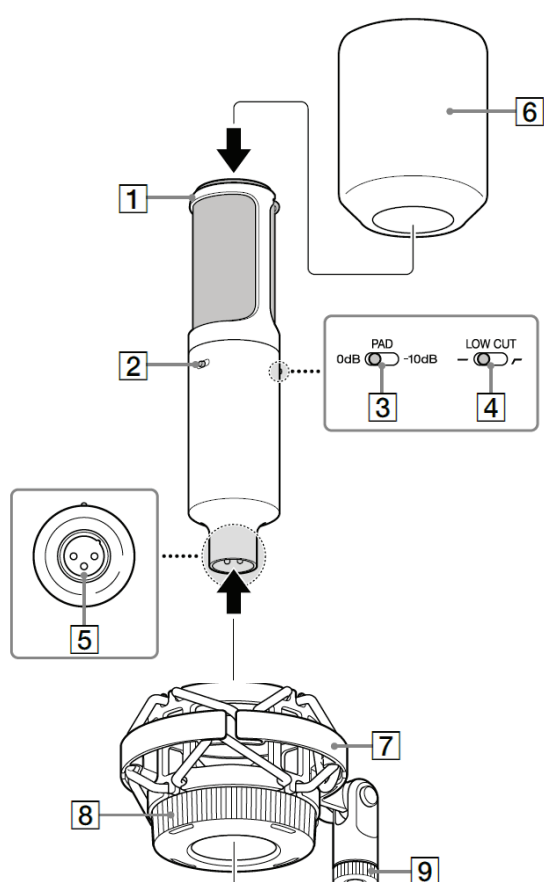
NL



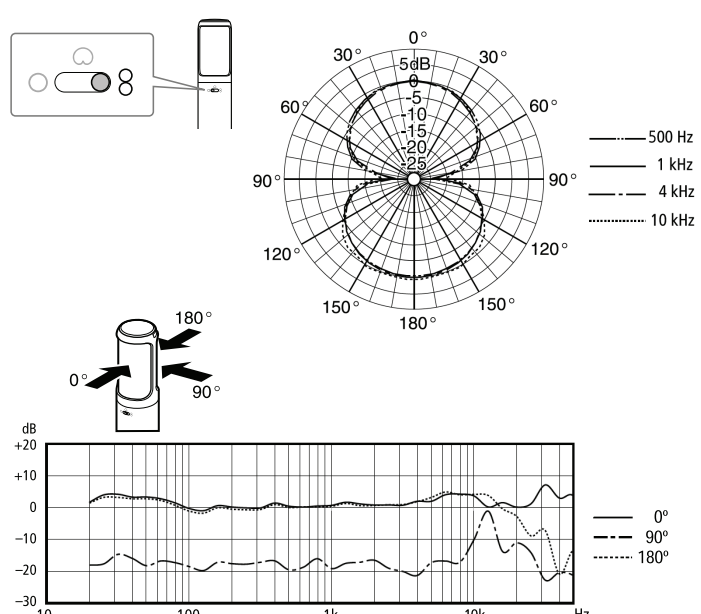
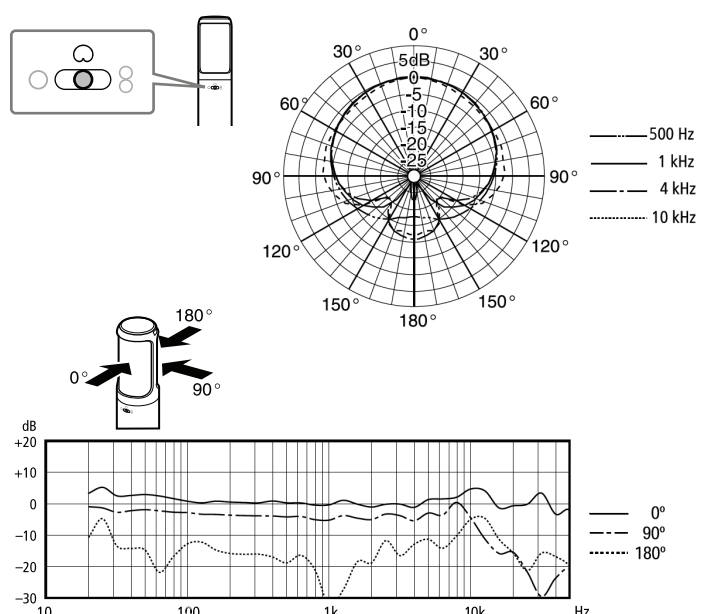
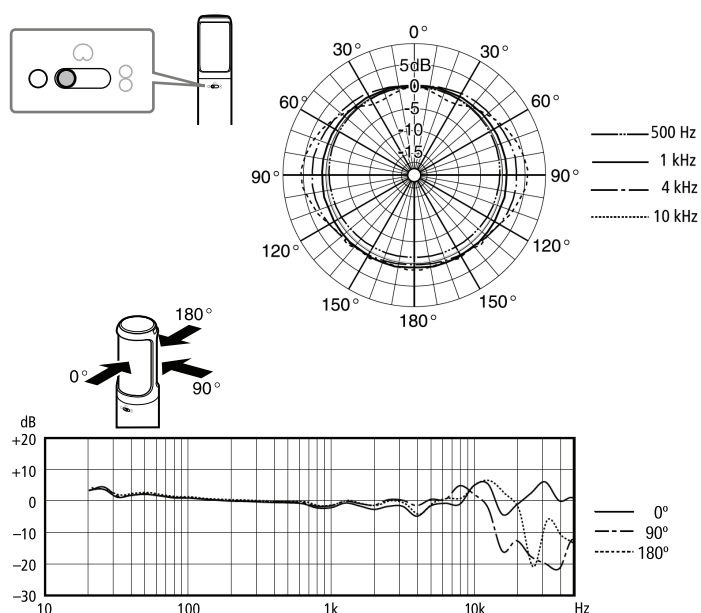
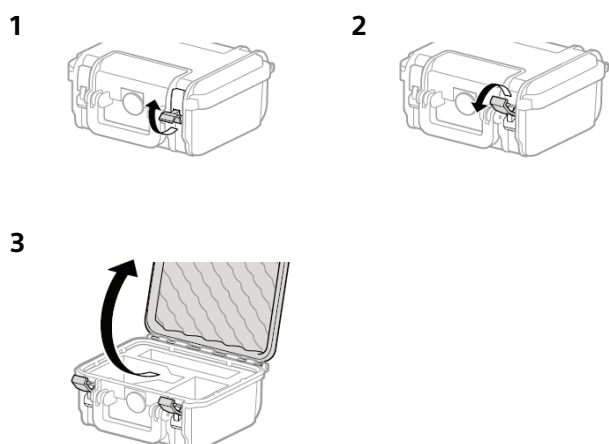
C-100

©2018 Sony Corporation Printed in Czech Republic
<http://www.sony.net/>

A



B



Nederlands Condensatormicrofoon

Lees deze handleiding aandachtig door voordat u de microfoon gebruikt. Deze handleiding moet worden bewaard voor toekomstig gebruik.

Plaats het apparaat niet in een gesloten ruimte, zoals een boekenkast of inbouwkast.

Opmerking voor klanten: de volgende informatie geldt enkel voor apparatuur verkocht in landen waar de EU-richtlijnen van kracht zijn

Dit product is geproduceerd door of namens Sony Corporation. EU-importeur: Sony Europe Limited.

Vragen aan de EU-importeur of vragen gerelateerd aan de productcompliance in Europa dienen te worden gesteld aan de geautoriseerde vertegenwoordiger van de producent, Sony Belgium, bijkantoor van Sony Europe Limited, Da Vincilaan 7-D1, 1935 Zaventem, België.



Verwijdering van oude elektrische en elektronische apparaten (toepasbaar in de Europese Unie en andere landen met gescheiden inzamelingsystemen)

Het symbool op het product of op de verpakking wijst erop dat dit product niet als huishoudelijk afval mag worden behandeld. Het moet echter naar een plaats worden gebracht waar elektrische en elektronische apparatuur wordt gerecycled. Als u ervoor zorgt dat dit product op de correcte manier wordt verwerkt, voorkomt u voor mens en milieu negatieve gevolgen die

zich zouden kunnen voordoen in geval van verkeerde afvalbehandeling. Recycling van materialen draagt bij aan het behoud van natuurlijke bronnen. Voor meer informatie over het recyclen van dit product neemt u contact op met de gemeentelijke instanties, het bedrijf of de dienst belast met de verwijdering van huishoudafval, of de winkel waar u het product hebt gekocht.

LET OP

De elektromagnetische velden op de specifieke frequenties kunnen het geluid van deze unit beïnvloeden.

Naleving van deze richtlijn impliceert conformiteit met de volgende Europese normen:

- EN55032: Elektromagnetische interferentie (emissie)
- EN55103-2: Elektromagnetische gevoeligheid (immunititeit)

Dit product is bedoeld voor gebruik in de volgende elektromagnetische omgeving(en): E1 (woonwijk), E2 (commerciële en licht industriële omgeving), E3 (stedelijke buitenomgeving), E4 (gecontroleerde EMC-omgeving, bijv. tv-studio).

De CE-markering is alleen geldig in landen waar deze markering wettelijk verplicht is, voornamelijk in de EER-landen (Europese Economische Ruimte).

Namen en functies van onderdelen (afb. A)

(De nummers verwijzen naar de bijbehorende nummers in de afbeelding.)

1 **Microfoon**

2 **Richtingbepaling (richtingspatroon)-schakelaar**

○ : Unidirectioneel

○ : Omnidirectioneel

∞ : Bidirectioneel

3 **PAD-schakelaar**

Schuif de PAD-schakelaar naar het niveau van de invoerbron.

0dB : Off

-10dB : On

4 **Low cut-schakelaar**

Het low cut-filter vermindert de windruis.

— : Normale instelling

𐀀 : Het low cut-filter wordt toegepast.

5 **Uitvoerconnector (type XLR-3-12C)**

Het geluid dat met de microfoon is opgenomen, is de uitvoer. De microfoon ontvangt via deze connector stroom van externe apparatuur wanneer de microfoon werkt op de externe voeding.

6 **Windscherm**

Bevestig **1** aan de microfoon om ruis van wind of ademhaling te verminderen.

7 **Houderophanging**

Bevestig de houderophanging aan de microfoon als u bijvoorbeeld een microfoonstandaard gebruikt (niet meegeleverd).

De houderophanging is uitgerust met een standaardadapter. Als u de standaardadapter niet gebruikt, maakt u hem los en weer vast aan een microfoonstandaard (afzonderlijk verkrijgbaar).

8 **Ring**

Zorg ervoor dat u de ring draait en vastzet nadat de microfoon is uitgerust met de houderophanging. Als u dit niet doet, kan de microfoon vallen.

9 **Standaardadapter**

Voeding

Deze microfoon krijgt alleen stroom via externe voeding. Sluit de uitvoerconnector **5** van de microfoon aan op de microfoonconnector van een Phantom-voeding (externe voeding) of een audiomixer. Gebruik een microfoonkabel voor de verbinding.

Opmerking

Een ongebalanceerde kabel kan niet worden aangesloten op deze microfoon. **Zorg ervoor dat u een gebalanceerde microfoonkabel gebruikt.**

Het draagtasje openen (afb. B)

1 Trek het onderste scharnier omhoog.*

2 Trek het bovenste scharnier omhoog.*

* Maak het andere scharnier op dezelfde manier los.

3 Duw de klep omhoog.

- Let er bij het sluiten van het draagtasje op dat uw handen enz. niet bekneld raken.

- Leg geen zware voorwerpen op het draagtasje en ga er niet op zitten.

Opmerkingen bij het gebruik

- Microfoons zijn kwetsbaar. Laat het apparaat niet vallen en stel het niet bloot aan schokken.
- Vermijd langdurig gebruik of opslag in omstandigheden met een hoge luchtvochtigheid of temperaturen boven 60 °C. Dit kan ruis of storingen veroorzaken.
- Als er tijdens het gebruik akoestische feedback optreedt (een huilend geluid uit de luidsprekers), richt u de microfoon weg van de luidsprekers of vergroot u de afstand tussen de microfoon en de luidsprekers.
- Het duurt een paar minuten voordat de uitgangsspanning is gestabiliseerd na het verschuiven van de richtingschakelaar. Begin pas met het gebruik nadat de uitgang is gestabiliseerd.
- Het microfoonuitvoersignaal is een gebalanceerde uitvoer. Ongebalanceerde uitvoer wordt niet ondersteund. Sluit het apparaat dus aan op het gebalanceerde invoercircuit.
- Zorg ervoor dat u de ring draait en vastzet nadat de microfoon is uitgerust met de houderophanging. Als u dit niet doet, kan de microfoon vallen.
- Aangezien de microfoon een extreem hoog impedantiecircuit gebruikt, kan er inductiegeluid optreden als de schakelaar wordt verschoven terwijl de externe voeding aan staat. Dit is echter geen storing.
- Het gedeelte met 'auto_pressure_release' op het draagtasje kan niet worden verplaatst. Ook garandeert dit de prestaties niet.
- Voor de microfoonkabel wordt een kabel aanbevolen waarvan de connectorbehuizing is aangesloten op de aardingsdraad (pin 1). Kabels die niet zijn aangesloten op een aardingsdraad kunnen ruis veroorzaken. Als er een aardaansluiting beschikbaar is, kunt u de ruis verminderen door die aansluiting te gebruiken. Als u meerdere verlengkabels gebruikt en de connectorbehuizing raakt de vloer, kan de ruis verergeren.

Specificaties

Algemeen	
Type	2-weg microfoon (condensator + Electret-condensator)
Voeding	Bediening externe voeding 44 V tot 52 V DC (IEC* 61938 P48)
Stroomverbruik	Minder dan 4,5 mA
Uitvoerconnector	Type XLR-3-12C
Afmetingen	40 mm dia. x 175 mm
Gewicht	Circa 290 g
Meegeleverde accessoires	Houderophanging (1) <p>Windscherm (1)</p> <p>Standaardadapter (W3/8 – N55/8) (1)</p> <p>Draagtas (1)</p> <p>Handleiding (dit blad) (1)</p> <p>Garantiekaart (1)</p>
Prestaties	
Frequentiebereik	20–50.000 Hz
Richtingbepaling (omschakelbaar)	Unidirectioneell / omnidirectioneel / bidirectioneel
Impedantie uitvoer	90 Ω ±15%, gebalanceerd
Gevoeligheid	-31 dB (unidirectioneel) <p>-37 dB (omnidirectioneel)</p> <p>-35 dB (bidirectioneel)</p> <p>(afwijking ±3 dB)</p> <p>(0 dB = 1 V/Pa, 1 kHz)</p>
Inherente ruis	Minder dan 19 dB SPL (unidirectioneel) <p>Minder dan 24 dB SPL (omnidirectioneel)</p> <p>Minder dan 22 dB SPL (bidirectioneel)</p> <p>(0 dB = 2 × 10⁻⁵ Pa)</p> <p>(IEC* 61672-1 A-Gewogen, 1 kHz, 1 Pa)</p>
Maximale invoer geluidsdrumniveau	Meer dan 132 dB SPL (unidirectioneel) <p>Meer dan 138 dB SPL (omnidirectioneel)</p> <p>Meer dan 136 dB SPL (bidirectioneel)</p> <p>(uitvoerniveau voor 1% golfvormvervorming bij 1 kHz, omgezet in gelijkwaardige invoer geluidsdrumniveau: 0 dB = 2 × 10⁻⁵ Pa)</p>
Dynamisch bereik	Meer dan 113 dB (unidirectioneel) <p>Meer dan 114 dB (omnidirectioneel)</p> <p>Meer dan 114 dB (bidirectioneel)</p>
PAD	0 dB/-10 dB (omschakelbaar)
Low cut-filter	Vlak/70 Hz (omschakelbaar)

* IEC = International Electrotechnical Commission

Ontwerp en technische gegevens kunnen zonder voorafgaande kennisgeving worden gewijzigd.

Opmerking

Controleer vóór gebruik of het apparaat goed werkt. SONY IS NIET AANSPRAKELIJK VOOR SCHADE VAN WELKE AARD DAN OOK, MET INBEGRIIP VAN, MAAR NIET BEPERKT TOT, SCHADEVERGOEDING OF TERUGBETALING WEGENS VERLIES VAN HUIDIGE OF TOEKOMSTIGE WINST ALS GEVOLG VAN HET FALEN VAN DEZE UNIT TIJDENS DE GARANTIEPERIODE OF NA HET VERSTRIJKEN VAN DE GARANTIE, OF OM WELKE ANDERE REDEN DAN OOK.