

Kondenzátormikrofon

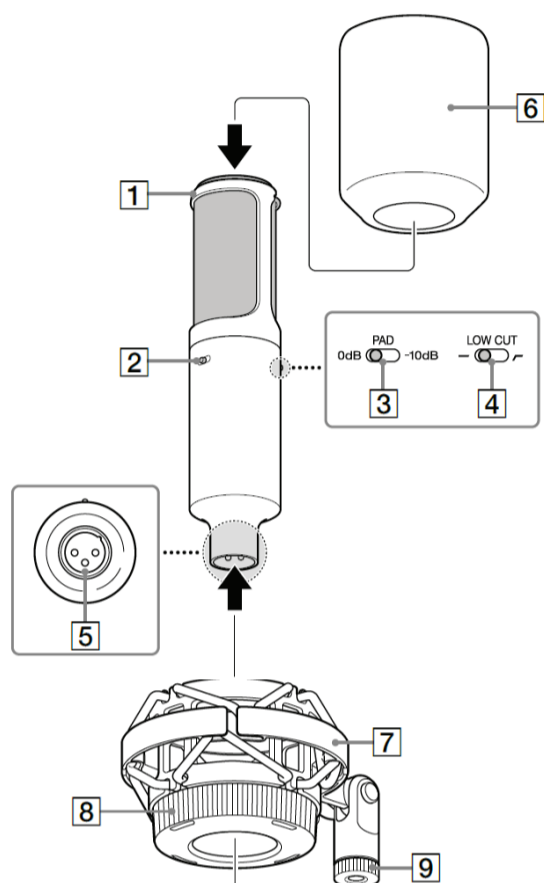
Használati útmutató HU



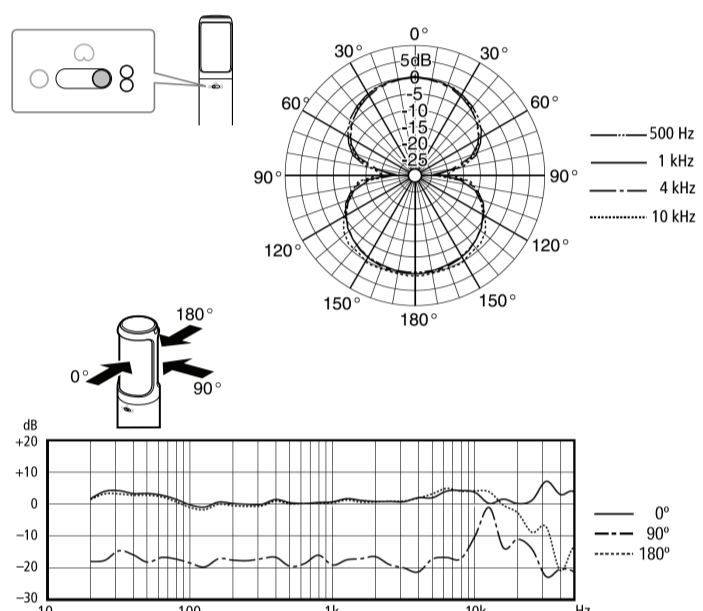
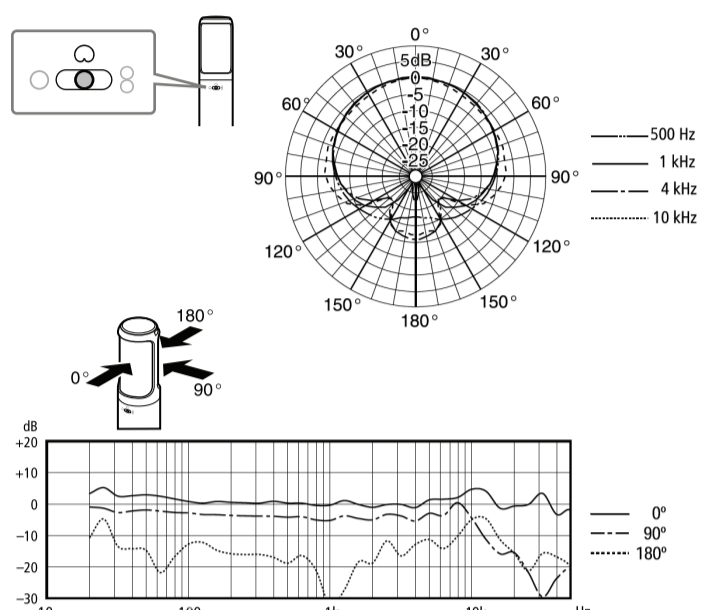
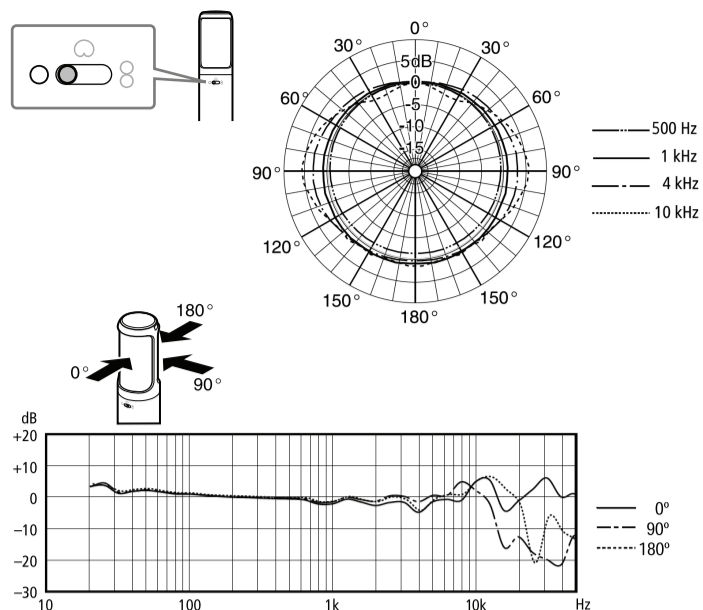
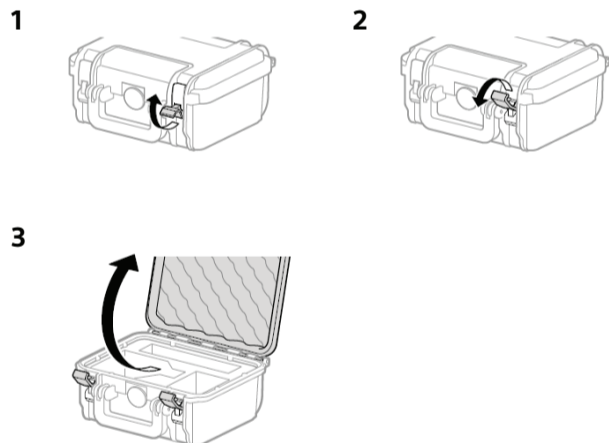
C-100

©2018 Sony Corporation Printed in Czech Republic  
<http://www.sony.net/>

**A**



**B**



Magyar	Kondenzátormikrofon
--------	---------------------

A mikrofon használatát megelőzően olvassa el figyelmesen ezt az útmutatót. Az útmutatót őrizze meg későbbi használatra.

A készüléket nem szabad több oldalról zárt térben (pl. könyvszekrényben vagy beépített fülkében) elhelyezni és működtetni.

**Megjegyzés a vásárlók számára: a következő információk csak az európai uniós irányelveket alkalmazó országokban értékesített berendezésekre érvényesek.**

Ezt a terméket a Sony Corporation gyártotta vagy nevében gyártották. Európai importőr: Sony Europe Limited.

Az európai importőrnek szánt vagy az európai termék megfelelőséggel kapcsolatos kérdéseket a gyártó hivatalos képviselőjének kell küldeni: Sony Belgium, bijkantoor van Sony Europe Limited, Da Vincilaan 7-D1, 1935 Zaventem, Belgium.



**Feleslegessé vált elektromos és elektronikus készülékek kiselejtezése (az Európai Unióra és más, szelektív hulladékgyűjtési rendszerrel rendelkező országokra érvényes)**

Ez a szimbólum a készüléken vagy a csomagolásán azt jelzi, hogy a terméket ne kezelje háztartási hulladékként. Kérjük, hogy ehelyett az elektromos és elektronikai hulladék gyűjtésére kijelölt gyűjtőhelyen adja le. A feleslegessé vált termék helyes kezelésével segít megelőzni a környezet és az emberi egészség károsodását, amely a hulladékkezelés helyes módjának figyelmen kívül hagyása esetén állna fenn. Az anyagok újrahasznosítása elősegíti a természeti erőforrások megőrzését. A termék újrahasznosításával kapcsolatos további információkat illetően forduljon a területileg illetékes hivatalhoz, a helyi hulladékgyűjtő szolgáltatóhoz vagy ahhoz az üzlethez, amelyben a terméket vásárolta.

**FIGYELEM!**
Az elektromágneses mezők bizonyos frekvenciákon torzíthatják az egység hangját. Az irányelvnek való megfelelés feltételezi a következő európai szabványoknak történő megfelelést:

- EN55032: Elektromágneses interferencia (kibocsátás)
  - EN55103-2: Elektromágneses érzékenység (ellenállás)
- Ezt a terméket a következő elektromágneses környezet(ek)ben történő használatra tervezték: E1 (otthoni), E2 (kereskedelmi és könnyűipari), E3 (városi kültéri), E4 (ellenőrzött EMC-környezet, kiv. a TV-stúdiókat).

A CE jelölés érvényessége azokra az országokra korlátozódik, ahol ez jogilag kényszerítő erejű, vagyis főleg az Európai Gazdasági Térség országaira.

## Az alkatrészek neve és funkciói (A ábra)

(A számok az ábra megfelelő számainak felelnek meg.)

**1** Mikrofon

**2** Irányérzékenység (polárdiagram) kapcsoló

-  : Irányított
-  : Irányítható
-  : Kétirányú

**3** PAD kapcsoló

Állítsa a PAD-kapcsolót a bemeneti forrás szintjéhez.

0dB : Off

-10dB : On

**4** LOW CUT kapcsoló

A hangszűrő hatékonyan tompítja a szél által keltett zajt.

 : Normál beállítás

 : A hangszűrő be van kapcsolva.

**5** Kimeneti csatlakozó (XLR-3-12C típus)

A mikrofonnal felvett hang lejátszása. A mikrofon ezen a csatlakozón keresztül kap áramot egy külső berendezésről, amikor a mikrofon külső áramellátással üzemel.

**6** Szélvédő

Rögzítse a mikrofonhoz **1** i a szél vagy légzés által keltett zaj tompítására.

**7** Bölcösös felfüggesztés

Például mikrofonállvány (nem tartozék) használata esetén, rögzítse a bölcösös felfüggesztést a mikrofonhoz.

A bölcösös felfüggesztés egy állványadapterrel is rendelkezik. Amennyiben nem tervezi használni az állványadapert, szerelje le, majd rögzítse egy mikrofonállványhoz (külön kapható).

**8** Gyűrű

Fontos, hogy elforgassa és rögzítse a gyűrűt, miután rögzítette a mikrofont a bölcösös felfüggesztéshez. Ezt elmulasztva fennáll a veszélye, hogy a mikrofon leesik.

**9** Állványadapter

## Áramellátás

Ez a mikrofon kizárólag külső áramellátással működik. Csatlakoztassa a mikrofon kimeneti csatlakozóját **5** egy fantom-áramforrás (külső áramellátás) vagy egy hangkeverő mikrofoncsatlakozójához. A csatlakoztatáshoz használjon mikrofonkábelt.

**Megjegyzés**

Kiegyenlítettlen kábel nem csatlakoztatható ehhez a mikrofonhoz. **Ügyeljen rá, hogy kiegyenlített mikrofonkábelt használjon.**

## A hordtok kinyitása (B ábra)

**1** Húzza felfelé az alsó pántot.\*

**2** Húzza lefelé a felső pántot.\*

\* A másik pántot is oldja ki ezzel megegyező módon.

**3** Nyissa fel a fedelet.

- A hordtok lecsukásakor vigyázzon, hogy az ne csípje be például az ujjait.
- Ne helyezzen nehéz tárgyat, és ne üljön a hordtokra.

## A használattal kapcsolatos tudnivalók

- A mikrofonok érzékeny berendezések. Ne ejtse le, és ne tegye ki nagymértékű ütésnek.
- Kerülje a mikrofon hosszabb ideig tartó használatát vagy tárolását magas páratartalmú, vagy 60 °C-ot meghaladó hőmérsékletű környezetben.
  - Ez zajt kelthet, vagy a mikrofon meghibásodását okozhatja.
- Amennyiben használat közben akusztikus gerjedés észlelhető (süvítő hang hallatszik a hangszórókból), irányítsa el a mikrofont a hangszóróktól, vagy növelje a mikrofon és a hangszórók közötti távolságot.
- Az irányérzékenységi kapcsoló átállítását követően beletelik pár percbe, amíg a kimeneti feszültség stabilizálódik.
  - Csak a kimenet stabilizálódását követően használja a mikrofont.
- A mikrofon kimeneti jele kiegyenlített kimenet. A készülék nem támogatja a kiegyenlítettlen kimenetet, ezért ügyeljen rá, hogy a kiegyenlített bemeneti áramkörhöz csatlakoztassa.
- Fontos, hogy elforgassa és rögzítse a gyűrűt, miután rögzítette a mikrofont a bölcösös felfüggesztéshez. Ezt elmulasztva fennáll a veszélye, hogy a mikrofon leesik.
- A mikrofon egy rendkívül magas impedanciájú áramkört alkalmaz. Ha a külső áramforrás be van kapcsolva a kapcsoló átállításakor, a mikrofon indukciós zajt bocsáthat ki, de ez nem meghibásodásra utal.
- A hordtok „AUTO\_PRESSURE\_RELEASE” felirattal jelzett része nem mozdítható. Ez ugyanakkor nem biztosítja a megfelelő teljesítményt.
- Ajánlott egy csatlakozótokkal ellátott kábelt csatlakoztatni a földelővezetékhez (1. érintkező) a mikrofonkábel használata esetén.
  - A földelővezetékhez nem csatlakoztatott kábelek zajt bocsáthatnak ki. Amennyiben rendelkezésre áll földelt csatlakozó, az ehhez történő csatlakozással tompítható a zajszint.
  - Emellett, ha több összekötött mikrofonkábel használata esetén a csatlakozótokkal rendelkező rész a földhöz ér, az növelheti a zajszintet.

## Specifikációk

<b>Általános</b>	
Típus	Kétirányú mikrofon (kondenzátor + elektrétkondenzátor)
Áramellátás	Külső áramellátású működtetés, 44–52 V DC (IEC* 61938 P48)
Áramfogyasztás	Kevesebb mint 4,5 mA
Kimeneti csatlakozó	XLR-3-12C típusú
Méretek	40 mm-es átmérő. × 175 mm
Tömeg	Kb. 290 g
Mellékelt tartozékok	Bölcösös felfüggesztés (1) <p>Szélvédő (1)</p> Állványadapter (W3/8 - N55/8) (1) <p>Hordtok (1)</p> Használati utasítások (ez a lap) (1) <p>Garanciakártya (1)</p>
<b>Teljesítmény</b>	
Frekvenciaátvitel	20 Hz – 50 000 Hz
Irányérzékenység	Irányított / Irányítható / Kétirányú (átkapcsolható)
Kimeneti impedancia	90 Ω ±15%, kiegyenlített
Érzékenység	-31 dB (irányított) <p>-37 dB (irányítható)</p> -35 dB (kétirányú) <p>(eltérés ±3 dB)</p> (O dB = 1 V/Pa, 1 kHz)
Belső zaj	kevesebb mint 19 dB SPL (irányított) <p>Kevesebb mint 24 dB SPL (irányítható)</p> Kevesebb mint 22 dB SPL (kétirányú) <p>(0 dB = 2 × 10<sup>-5</sup> Pa)</p> (IEC* 61672-1 A-súlyozott, 1 kHz, 1 Pa)
Maximális bemeneti hangnyomásszint	Több mint 132 dB SPL (irányított) <p>Több mint 138 dB SPL (irányítható)</p> Több mint 136 dB SPL (kétirányú) <p>(az 1 kHz-nél fellépő 1%-os hullámforma-torzítás ennek megfelelő bemeneti hangnyomásszintté alakul: 0 dB = 2 × 10<sup>-5</sup> Pa)</p>
Dinamikartomány	Több mint 113 dB (Irányított) <p>Több mint 114 dB (irányítható)</p> Több mint 114 dB (kétirányú)
PAD	0/-10 dB (átkapcsolható)
LOW CUT szűrő	lapos/70 Hz (átkapcsolható)

\* IEC = Nemzetközi Elektronikai Bizottság

A kivitel és a műszaki adatok bejelentés nélkül megváltozhatnak.

**Megjegyzés**

Használat előtt mindig ellenőrizze, hogy az egység megfelelően működik-e. A SONY NEM VONHATÓ FELELŐSSÉGRE SEMMILYEN KELETKEZETT KÁRÉRT, NEM KIZÁRÓLAGOSAN IDEÉRTVE AZ EGYSÉG MEGHIBÁSODÁSÁBÓL FAKADÓ TÉNYLEGES VAGY JÖVŐBELI BEVÉTELKIESÉS MIATTI KÁRPÓTLÁST VAGY PÉNZVISSZAFIZETÉST, A GARANCIAIDŐSZAK ALATT ÉS ANNAK LEJÁRTÁT KÖVETŐEN EGYARÁNT, VAGY BÁRMILYEN EGYÉB OKBÓL.