

Network Camera

Guide de l'utilisateur

Version du logiciel 1.0

SNC-DF40N/DF40P

AVERTISSEMENT

Afin d'éviter tout risque d'incendie ou d'électrocution, ne pas exposer cet appareil à la pluie ou à l'humidité.

Afin d'écartier tout risque d'électrocution, garder le coffret fermé. Ne confier l'entretien de l'appareil qu'à un personnel qualifié.

Alimentation

Avertissement pour les États-Unis et le Canada

La SNC-DF40N/DF40P fonctionne sur du 24 V CA ou 12 V CC.

La SNC-DF40N/DF40P détecte automatiquement l'alimentation.

Utilisez une alimentation classe 2 répertoriée UL (aux États-Unis) ou homologuée CSA (au Canada).

Avertissement pour les autres pays

La SNC-DF40N/DF40P fonctionne sur du 24 V CA ou 12 V CC.

La SNC-DF40N/DF40P détecte automatiquement l'alimentation.

Utilisez une alimentation conforme à la réglementation de sécurité du pays d'utilisation de l'appareil.

Pour les utilisateurs au Canada

Cet appareil numérique de la classe B est conforme à la norme NMB-003 du Canada.

ATTENTION

Des champs électromagnétiques à des fréquences spécifiques peuvent avoir un effet sur la qualité de l'image de l'appareil.

AVIS AUX UTILISATEURS

© 2004 Sony Corporation. Tous droits réservés. Ce manuel ou le logiciel qui y est décrit ne doit pas être, même partiellement, reproduit, traduit ou réduit sous une forme lisible par les ordinateurs sans l'autorisation écrite préalable de Sony Corporation.

SONY CORPORATION NE DONNE AUCUNE GARANTIE POUR CE MANUEL, LE LOGICIEL OU TOUTE INFORMATION QU'ILS CONTIENNENT ET DÉCLINE EXPRESSÉMENT PAR LES PRÉSENTES TOUTE GARANTIE TACITE DE QUALITÉ MARCHANDE OU D'APTITUDE À UN USAGE PARTICULIER POUR CE MANUEL, LE LOGICIEL OU TOUTE INFORMATION QU'ILS CONTIENNENT. EN AUCUN CAS, SONY CORPORATION NE POURRA ÊTRE TENU RESPONSABLE DE DOMMAGES ACCESSOIRES, INDIRECTS OU PARTICULIERS QU'ILS SOIENT BASÉS SUR LA RESPONSABILITÉ CIVILE, LE CONTRAT OU AUTRE, DUS OU AFFÉRENTS À CE MANUEL, AU LOGICIEL OU À TOUTE AUTRE INFORMATION QU'ILS CONTIENNENT OU À LEUR UTILISATION.

Sony Corporation se réserve le droit de modifier ce manuel ou les informations qu'il contient à tout moment sans préavis.

Le logiciel décrit dans ce manuel peut également être régi par les clauses d'un contrat de licence utilisateur séparé.

Microsoft, Windows, Internet Explorer et MS-DOS sont des marques déposées de Microsoft Corporation aux États-Unis et/ou dans d'autres pays.

Java est une marque de Sun Microsystems, Inc. aux États-Unis et dans d'autres pays.

Intel et Pentium sont des marques déposées d'Intel Corporation ou de ses filiales aux États-Unis et dans d'autres pays.

Tous les autres noms de société et de produit sont des marques ou des marques déposées des sociétés respectives ou de leurs fabricants respectifs.

Table des matières

Description générale

Caractéristiques	5
Section caméra	5
Section réseau, section de commande	5
Autres informations	5
Comment utiliser le Guide de l'utilisateur	6
Précautions	6
Précautions d'utilisation	6
Configuration système requise	7

Préparation

Attribution d'une adresse IP à la caméra	8
Attribution de l'adresse IP à l'aide du programme d'installation	8
Accès à la caméra à l'aide du navigateur Internet	10
Configuration de base par l'administrateur	12

Utilisation de la caméra

Administrator et User	13
Accès à la page d'ouverture	
— Page d'accueil	14
Accès en tant qu'utilisateur	14
Affichage direct de la fenêtre de paramétrage pour l'administrateur	15
Visualiseurs	15
Configuration du visualiseur principal	16
Menu principal	16
Section des commandes de la caméra	17
Image de contrôle	17
Commande de l'image de contrôle	18
Contrôle de l'image de la caméra	18
Zoom avant sur l'image de contrôle	18
Capture d'une image de contrôle	19
Capture d'une image de contrôle	19
Sauvegarde de l'image capturée	19
Envoi d'un fichier d'image	20
Envoi d'une image de contrôle par e-mail	20
Envoi d'une image de contrôle à un serveur FTP	20
Enregistrement d'une image fixe dans la mémoire embarquée de la caméra	20
Commande de la sortie d'alarme	21
Changement du mode de transmission TCP/UDP	21

Administration de la caméra

Opérations de base du menu Administrator	23
Comment paramétrer le menu Administrator	23
Configuration du menu Administrator	24
Configuration du système	
— Menu de paramétrage System	26
Onglet System	26
Onglet Date & time	26
Onglet Initialize	27
Onglet System log	28
Onglet Access log	28
Paramétrage de l'image et du son de la caméra	
— Menu de paramétrage Camera	29
Onglet Common	29
Onglet Picture	30
Onglet MPEG4	31
Onglet JPEG	32
Onglet Reset	32
Configuration du réseau — Menu de paramétrage Network	33
Onglet Network	33
Onglet PPPoE	
— Paramétrage d'une connexion PPPoE	34
Onglet Dynamic IP address notification	
— Notification de l'adresse IP	34
Paramétrage des utilisateurs	
— Menu de paramétrage User	36
Paramétrage de la sécurité	
— Menu de paramétrage Security	37
Envoi d'une image par e-mail — Menu de paramétrage e-Mail (SMTP)	38
Onglet Common	
— Paramétrage de la fonction SMTP	38
Onglet Alarm sending	
— Paramétrage du mode d'envoi d'un e-mail lors de la détection d'une alarme	39
Onglet Periodical sending	
— Paramétrage du mode d'envoi périodique d'e- mails	40
Envoi d'images à un serveur FTP	
— Menu de paramétrage FTP client	41
Onglet Common	
— Paramétrage de la fonction client FTP	41
Onglet Alarm sending	
— Paramétrage pour l'envoi à un client FTP lors de la détection d'une alarme	42
Onglet Periodical sending	
— Paramétrage d'un envoi périodique à un client FTP	43

Enregistrement d'images en mémoire	
— Menu de paramétrage Image memory	44
Onglet Common — Paramétrage de la fonction de mémoire d'image	45
Onglet Alarm recording	
— Paramétrage de la fonction de mémoire d'image lors de la détection d'une alarme	46
Onglet Periodical recording	
— Paramétrage du mode d'enregistrement périodique	47
Structure des répertoires de la mémoire d'image	48
Téléchargement d'images depuis la caméra — Menu de paramétrage FTP server	48
Paramétrage de la sortie d'alarme	
— Menu de paramétrage Alarm Output	49
Onglet Alarm out 1, 2	49
Paramétrage des opérations depuis la page du visualiseur	
— Menu de paramétrage Trigger	50
Paramétrage des tranches horaires	
— Menu de paramétrage Schedule	51
Paramétrage du tampon d'alarme	
— Menu de paramétrage Alarm buffer	52
Paramétrage de la fonction de détection de mouvement — Menu de paramétrage Motion detection	53
Sélection la zone de détection de mouvement, la sensibilité et le seuil	54

Utilisation du SNMP	63
1. Commandes de requête	63
2. Commandes de paramétrage	63
Spécifications	65
Index	67

Autres informations

Utilisation du programme d'installation fourni	55
Lancement du programme d'installation	55
Onglet Bandwidth Control	55
Onglet Date time	56
Onglet PPPoE	56
Redémarrage de la caméra	57
Utilisation de SNC audio upload tool	
— Transmission de données audio à la caméra	57
Installation de SNC audio upload tool	57
Raccordement de la caméra à l'ordinateur	58
Utilisation de SNC audio upload tool	58
Utilisation de SNC video player	
— Lecture d'un fichier vidéo/audio enregistré sur la caméra	59
Téléchargement de SNC video player	59
Utilisation de SNC video player	59
Utilisation de Custom Homepage Installer	60
Téléchargement de Custom Homepage Installer vers la caméra	60
Attribution d'une adresse IP à la caméra à l'aide des commandes ARP	62

Caractéristiques

Ce produit est une caméra vidéo dôme couleur pourvue d'un CCD Super HAD[®] de type 1/4. Il présente les particularités suivantes :

Section caméra

- Dotée en standard d'un objectif à diaphragme automatique varifocale. La longueur focale de l'objectif est de 3,0 à 8,0 mm.
- Une qualité d'image optimale peut être obtenue au plus bas niveau d'éclairage (0,8 lux) du sujet (en mode couleur).
- Le CCD de haute qualité et le cache de dôme transparent assurent une sensibilité élevée.
- Plusieurs modes d'exposition (Objectif à diaphragme automatique, Diaphragme CCD, Manuel).

Section réseau, section de commande

- Il est possible de contrôler l'image et le son de la caméra en temps réel en utilisant le navigateur Internet de l'ordinateur.
- La compression vidéo MPEG4 assure une transmission en continu régulière d'images animées avec un taux de trame de 30 images/seconde (format QVGA). La transmission vidéo JPEG en continu d'images animées est également possible en sélectionnant le format de compression vidéo JPEG.
- Un micro en vente dans le commerce peut être branché à la borne d'entrée pour micro autoalimenté (tension standard 2,4 V) (prise minijack mono).
- La caméra est dotée d'une fonction de détection de mouvement (en mode MPEG4), d'une borne d'entrée de capteur et de deux bornes de sortie d'alarme. Vous pouvez envoyer une image comme pièce jointe à un e-mail ou à un serveur FTP. Vous pouvez également commander des équipements périphériques connectés aux bornes de sortie d'alarme.
- Grâce aux fonctions pré-alarme et post-alarme les images et le son précédant/suivant le moment où l'alarme est détectée peuvent être envoyés.
- Possibilité de streaming multidiffusion.

- Correspondant à PoE (Power of Ethernet).
- La caméra est livrée avec un programme d'installation IP qui facilite l'exécution de la configuration du réseau.

Comment utiliser le Guide de l'utilisateur

Le Guide de l'utilisateur explique comment utiliser la Network Camera SNC-DF40N/DF40P depuis un ordinateur.

Il est conçu pour être lu sur l'écran d'un ordinateur. Cette section fournit des conseils sur la manière de consulter le Guide de l'utilisateur. Lisez-la avant d'utiliser la caméra.

Pour accéder à la page connexe

Lorsque vous lisez le Guide de l'utilisateur à l'écran, cliquez sur la phrase pour accéder à la page connexe.

Exemples d'affichages écran du logiciel

Notez que les affichages écran du Guide de l'utilisateur ne sont donnés qu'à titre d'exemple. Certains d'entre eux peuvent différer des affichages écran réels du logiciel.

Impression du Guide de l'utilisateur

Selon l'ordinateur utilisé, il se peut que certains affichages écran ou illustrations du Guide de l'utilisateur diffèrent à l'impression de ceux apparaissant à l'écran.

Manuel d'installation (imprimé)

Le Manuel d'installation fourni indique les noms et fonctions des pièces et commandes de la Network Camera, fournit des exemples de raccordement et explique comment installer la caméra. Lisez impérativement le Manuel d'installation avant l'utilisation.

Précautions

Ce produit Sony a été conçu avec l'accent sur la sécurité. Notez, toutefois, que tout appareil électrique mal utilisé peut provoquer un incendie dans lequel on risque d'être gravement blessé.

Pour éviter de tels accidents, observez les précautions suivantes.

Respectez les précautions de sécurité

Observez impérativement les précautions de sécurité générales et les « Précautions d'utilisation ».

En cas de panne

En cas de panne, cessez l'utilisation et adressez-vous à votre revendeur Sony agréé.

En cas de fonctionnement anormal

- Si l'appareil dégage de la fumée ou une odeur anormale,
- Si de l'eau ou des objets étrangers ont pénétré dans le boîtier,
- Si l'appareil est tombé ou si son boîtier est endommagé :

- 1 Débranchez le câble de la caméra et les câbles de raccordement.
- 2 Adressez-vous à votre revendeur Sony agréé ou au magasin où vous avez acheté le produit.

Précautions d'utilisation

Lieu d'utilisation ou de rangement

Évitez d'utiliser ou de ranger la caméra dans les endroits suivants :

- endroits très chauds ou froids
- endroits longuement exposés aux rayons directs du soleil ou à proximité d'un appareil de chauffage (radiateurs, par exemple)
- proximité d'une source de magnétisme puissant
- endroits proches de sources de rayonnement électromagnétique puissant (émetteurs de radio ou de télévision, par exemple)
- endroits soumis à de fortes vibrations ou chocs

Aération

Pour prévenir toute surchauffe interne, n'entravez pas la circulation d'air autour de la caméra.

Transport

Transportez la caméra dans son emballage d'origine ou dans un emballage d'égale qualité.

Nettoyage

- Utilisez un pinceau soufflant pour enlever la poussière de l'objectif ou du filtre optique.
- Utilisez un chiffon doux et sec pour nettoyer l'extérieur de la caméra. Vous pouvez faire partir les taches persistantes en frottant avec un chiffon doux imbibé d'une petite quantité de solution détergente, puis en essuyant.
- N'utilisez pas de solvants volatils tels qu'alcool, benzène ou diluants. Ils pourraient endommager la finition.

Configuration système requise

La configuration ci-dessous est requise pour l'ordinateur de visualisation de l'image ou de commande de la caméra.

Processeur

Pentium III 1 GHz ou plus puissant (Pentium 4,2 GHz ou plus puissant recommandé)

Mémoire vive (RAM)

256 Mo ou plus

Système d'exploitation

Windows 2000/XP

Navigateur Internet

Internet Explorer Ver. 5.5 ou Ver. 6.0

Préparation

Cette section explique les opérations préparatoires à effectuer par l'administrateur pour le contrôle de l'image après l'installation et la connexion de la caméra.

Attribution d'une adresse IP à la caméra

Pour connecter la caméra à un réseau, vous devez lui attribuer une nouvelle adresse IP lors de la première installation.

Vous pouvez attribuer l'adresse IP de deux manières :

- Utilisation du programme d'installation sur le CD-ROM fourni (voir page 8)
- Utilisation des commandes ARP (Address Resolution Protocol) (voir page 62)

Cette section explique comment attribuer une adresse IP à la caméra en utilisant le programme d'installation fourni et comment configurer le réseau.

Avant de commencer, connectez la caméra à un réseau local en procédant comme il est indiqué sous « Raccordements » dans le manuel d'installation fourni. Pour l'adresse IP attribuée, consultez votre administrateur réseau.

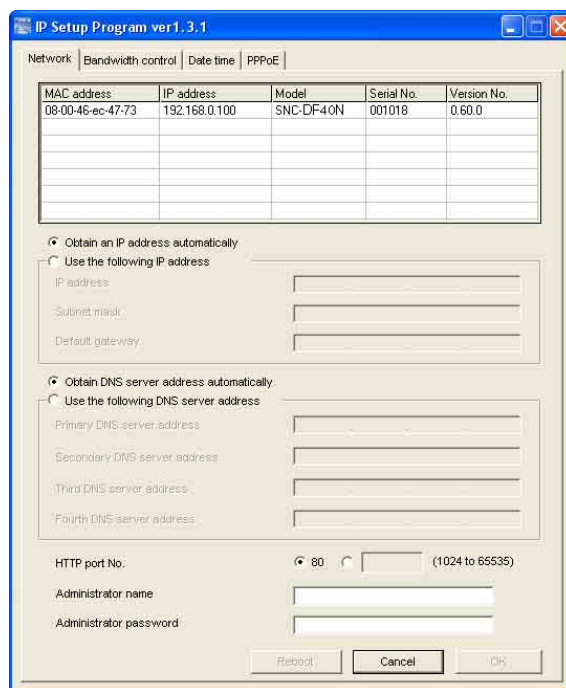
Attribution de l'adresse IP à l'aide du programme d'installation

- 1 Insérez le CD-ROM fourni dans le lecteur CD-ROM.
Après un court instant, une fenêtre affichant les fichiers du CD-ROM s'ouvre.
- 2 Cliquez sur l'icône **Setup** de **IP Setup Program**.
La boîte de dialogue « File Download » s'ouvre.
- 3 Cliquez sur **Open**.

Remarque

Si vous cliquez sur « Save this program to disk » dans la boîte de dialogue « File Download », l'installation ne s'effectuera pas correctement. Supprimez le fichier téléchargé et cliquez à nouveau sur l'icône Setup.

- 4 Installez IP Setup Program sur l'ordinateur en suivant les instructions de l'assistant à l'écran. Si le contrat de licence d'utilisation du logiciel s'affiche, lisez-le attentivement et acceptez-le pour pouvoir poursuivre l'installation.
- 5 Démarrez IP Setup Program.
Le programme détecte les caméras SNC-DF40N/DF40P connectées sur le réseau local et en donne la liste dans la fenêtre de l'onglet Network.



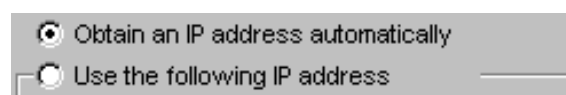
- 6 Cliquez sur la caméra à laquelle vous désirez attribuer une nouvelle adresse IP sur la liste.

MAC address	IP address	Model	Serial No.	Version No.
08-00-46-ec-47-70	192.168.0.100	SNC-DF40N	001015	0.55.0

Les paramètres réseau pour la caméra sélectionnée s'affichent.

- 7 Spécifiez l'adresse IP.

Pour obtenir automatiquement l'adresse IP depuis un serveur DHCP :
Sélectionnez **Obtain an IP address automatically**.



IP address, Subnet mask et Default gateway sont attribués automatiquement.

Pour spécifier l'adresse IP manuellement :
Sélectionnez **Use the following IP address**, puis tapez les valeurs des paramètres IP address, Subnet mask et Default gateway dans les zones de texte appropriées.

8 Spécifiez l'adresse du serveur DNS.

Pour obtenir les adresses de serveur DNS automatiquement :
Sélectionnez **Obtain DNS server address automatically**.

Pour spécifier les adresses de serveur DNS manuellement :

Sélectionnez **Use the following DNS server address**, puis tapez les valeurs des paramètres Primary DNS server address et Secondary DNS server address dans les zones de texte appropriées.

Remarque

Les paramètres Third DNS server address et Fourth DNS server address ne peuvent pas être utilisés pour cette caméra.

9 Spécifiez la valeur du paramètre HTTP port No.

Sélectionnez normalement **80** pour HTTP port No. Pour utiliser un autre numéro de port, sélectionnez la zone de texte et tapez un nombre entre 1024 et 65535.

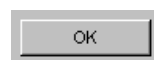
10 Tapez Administrator name et Administrator password.

Les valeurs par défaut de ces deux paramètres sont « admin ».

Remarque

Vous ne pouvez pas changer les paramètres Administrator name et Administrator password à cette étape. Pour changer ces paramètres, voir « Paramétrage des utilisateurs — Menu de paramétrage User » à la page 36.

11 Assurez-vous que tous les paramètres ont été correctement définis, puis cliquez sur **OK**.



L'adresse IP a été correctement attribuée si « Setting OK » s'affiche.

12 Pour accéder directement à la caméra, double-cliquez sur le nom de la caméra sur la liste.

MAC address	IP address	Model	Serial No.	Version No.
08-00-46-ec-47-70	192.168.0.100	SNC-DF40N	001015	0.55.0

La page d'accueil de la Network Camera SNC-DF40N/DF40P s'affiche.



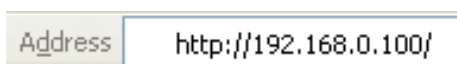
Remarque

Si l'adresse IP n'a pas été correctement spécifiée, la page d'accueil de la caméra n'apparaît pas après l'étape 12. Essayez alors de spécifier à nouveau l'adresse IP.

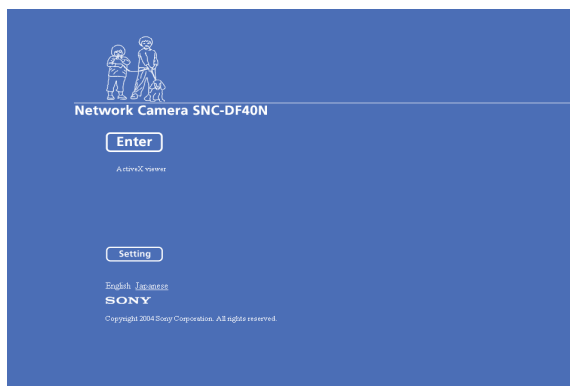
Accès à la caméra à l'aide du navigateur Internet

Après l'attribution de l'adresse IP à la caméra, assurez-vous que vous pouvez accéder à la caméra avec le navigateur Internet installé sur votre ordinateur. Utilisez Internet Explorer comme navigateur Internet.

- 1 Démarrez le navigateur Internet sur l'ordinateur et saisissez l'adresse IP de la caméra dont vous désirez visualiser l'image dans la zone de l'URL.



La page d'accueil de la « Network Camera SNC-DF40N » ou « Network Camera SNC-DF40P » s'affiche.



- 2 Cliquez sur **Enter**. La page du visualiseur principal s'affiche.



Si le visualiseur principal s'affiche correctement, l'attribution de l'adresse IP est terminée.

Lorsque le visualiseur principal de la caméra s'affiche pour la première fois

Lorsque vous cliquez sur **Enter**, « Security warning » s'affiche. Lorsque vous cliquez sur **OK**, ActiveX control est installé et le visualiseur principal s'affiche.



Remarques

- Si l'option **Automatic configuration** est activée dans Local Area Network (LAN) Settings d'Internet Explorer, il se peut que l'image ne s'affiche pas. Désactivez alors **Automatic configuration** et configurez le serveur Proxy manuellement. Pour configurer le serveur Proxy, consultez votre administrateur réseau.
- Pour pouvoir installer ActiveX viewer sous Windows 2000 ou Windows XP, vous devez avoir ouvert une session sur l'ordinateur en tant qu'administrateur.

Conseil

L'affichage des pages de ce logiciel a été optimisé pour la taille du texte **Moyen** d'Internet Explorer.

Pour afficher correctement la page d'accueil de la caméra

Pour que la page d'accueil puisse être utilisée correctement, réglez le niveau de sécurité d'Internet Explorer sur **Moyen** ou plus bas en procédant comme suit :

- 1 Sélectionnez **Outils** dans la barre de menus pour Internet Explorer, puis sélectionnez **Options Internet** et l'onglet **Sécurité** dans cet ordre.
- 2 Cliquez sur l'icône **Internet** (si vous utilisez la caméra via Internet) ou l'icône **Intranet local** (si vous utilisez la caméra via un réseau local).
- 3 Placez le curseur de sélection sur **Moyen** ou plus bas. (Si le curseur de sélection n'est pas affiché, cliquez sur **Niveau par défaut**.)

Lors de l'utilisation d'un logiciel antivirus sur l'ordinateur

- L'utilisation d'un logiciel antivirus sur l'ordinateur peut affecter la performance de la caméra en diminuant, par exemple le taux de trame pour l'affichage des images.
- La page Web affichée lorsque vous accédez à la caméra utilise Java Script. L'affichage de la page Web peut être affecté si vous utilisez un logiciel antivirus sur votre ordinateur.

Configuration de base par l'administrateur

Vous ne pouvez surveiller l'image de la caméra qu'en ouvrant une session dans les conditions initiales de cette caméra. Vous pouvez également paramétrer les différentes fonctions pour tenir compte de la position d'installation, des conditions du réseau ou de l'usage de la caméra.

Nous vous recommandons de configurer les points ci-dessous avant de surveiller l'image de la caméra.

Contenu du paramétrage	Menu de paramétrage
Paramétrez la fonction de la caméra selon le lieu d'installation.	Exposure mode (page 30)
Spécifiez le format du fichier d'image envoyé par la caméra (MPEG 4 ou JPEG).	Video mode (page 29)
Sélectionnez la luminosité de l'image envoyée par la caméra.	Brightness (page 31)
Sélectionnez la qualité de l'image envoyée par la caméra.	Onglet MPEG4 (page 31) Onglet JPEG (page 32)
Sélectionnez le format de l'image envoyée par la caméra.	Image size (page 29)
Spécifiez si vous désirez que le son du micro de la caméra soit envoyé.	Microphone (page 30)
Synchronisez la date et l'heure de la caméra sur celles de l'ordinateur.	Onglet Date & time (page 26)
Effectuez le paramétrage pour l'envoi de l'image de contrôle comme pièce jointe à un e-mail.	Menu de paramétrage e-Mail (SMTP) (page 38)
Spécifiez les droits d'accès de l'utilisateur à la caméra.	Menu de paramétrage Security (page 37)

Utilisation de la caméra

Cette section explique comment contrôler l'image de la caméra à l'aide du navigateur Internet. Utilisez Internet Explorer comme navigateur Internet.

Les fonctions de la caméra doivent être paramétrées par l'administrateur. Pour le paramétrage de la caméra, voir « Administration de la caméra » à la page 23.

Administrator et User

Sur cette caméra, les personnes ouvrant une session sont subdivisées en **Administrator** (administrateur) et **User** (utilisateur).

Administrator a accès à toutes les fonctions de la caméra, y compris les fonctions de paramétrage. Les fonctions pouvant être utilisées par **User** sont le contrôle de l'image et du son de la caméra et la commande de la caméra. Le paramètre **Viewer mode** permet de limiter les droits d'accès de l'utilisateur selon trois niveaux correspondant chacun à un type d'utilisateur.

Chaque type d'utilisateur a accès aux fonctions suivantes :

Fonction	Administrator	User		
		Full	Light	View
Contrôler une image en direct	●	●	●	●
Regarder la date et l'heure	●	●	●	●
Commander le taux de trame (Utilisable seulement lorsque le mode JPEG est sélectionné)	●	●	–	–
Commander le format de visualisation de l'image	●	●	●	–
Faire un zoom sur une image à l'aide du zoom numérique	●	●	●	–
Sauvegarder une image fixe sur l'ordinateur	●	●	●	–
Envoyer un fichier d'image à un serveur FTP	●	●	–	–
Envoyer une image comme pièce jointe à un e-mail	●	●	–	–

Fonction	Administrator	User		
		Full	Light	View
Enregistrer une image dans la mémoire interne de la caméra	●	●	–	–
Commander une sortie d'alarme par le port d'E/S de la caméra principale	●	●	–	–
Sélectionner le mode de transmission TCP/UDP (disponible en mode MPEG4 seulement)	●	●	–	–
Commander le son	●	●	●	●
Commander le menu de paramétrage	●	–	–	–

- Fonction utilisable
- Fonction non utilisable

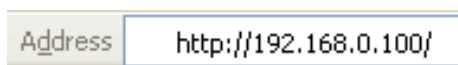
Les droits d'accès de l'administrateur et de l'utilisateur peuvent être définis dans « Paramétrage des utilisateurs — Menu de paramétrage User » sur le menu Administrator destiné à l'administrateur à la page 36.

Accès à la page d'ouverture

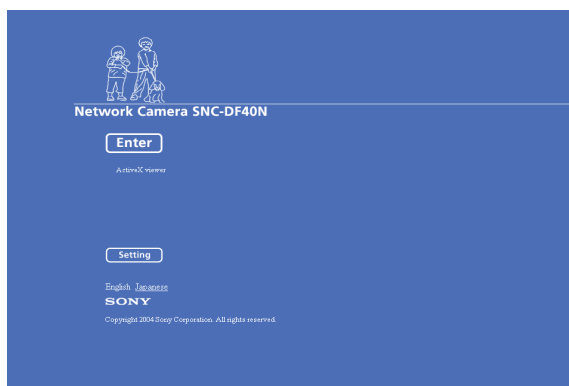
— Page d'accueil

Accès en tant qu'utilisateur

- 1 Démarrez le navigateur Internet sur l'ordinateur et saisissez l'adresse IP de la caméra dont vous désirez visualiser l'image.



La page d'accueil de la **Network Camera SNC-DF40N/DF40P** s'affiche.



- 2 Sélectionnez le visualiseur. Les visualiseurs utilisables dépendent du mode vidéo (page 29) de la caméra. Lorsque le mode vidéo sélectionné est **MPEG4**, vous ne pouvez utiliser que le visualiseur **ActiveX viewer** et la sélection du visualiseur n'est pas possible. (Le mode par défaut est MPEG4. Voir l'illustration à l'étape 1 ci-dessus.) Lorsque le mode vidéo sélectionné est **JPEG**, vous pouvez sélectionner le visualiseur **ActiveX viewer** ou le visualiseur **Java applet viewer**. Pour plus d'informations, voir « Visualiseurs » à la page 15.

Page d'accueil de la caméra lorsque le mode vidéo sélectionné est JPEG



- 3 Sélectionnez la langue du visualiseur. Cliquez sur **English** ou **Japanese** au bas de la page d'accueil de la caméra.
- 4 Cliquez sur **Enter**. Le visualiseur principal apparaît.

Avec ActiveX viewer



Avec Java applet viewer



Commandez la caméra depuis le visualiseur principal.

Remarque

Si la page d'accueil de la caméra n'est pas correctement activée, il se peut que le niveau de sécurité sélectionné dans Internet Explorer soit **Moyen** ou supérieur. Voir « Pour afficher correctement la page d'accueil de la caméra » à la page 10 et vérifiez le niveau de sécurité.

Affichage direct de la fenêtre de paramétrage pour l'administrateur

Lorsque l'administrateur désire paramétrer les fonctions de la caméra, il peut afficher directement la fenêtre de paramétrage depuis la page d'accueil de la caméra.

- 1 Cliquez sur **Setting** sur la page d'accueil de la caméra.
La boîte de dialogue suivante apparaît.



- 2 Saisissez le nom d'utilisateur et le mot de passe de l'administrateur, puis cliquez sur **OK**.

Le nom d'utilisateur « admin » et le mot de passe « admin » ont été spécifiés en usine pour l'administrateur. Vous pouvez les changer sur le menu de paramétrage User du menu Administrator (voir page 36).

Le menu Administrator apparaît.



Visualiseurs

Vous pouvez utiliser le visualiseur suivant selon l'option **Video mode** sélectionnée sur le menu de paramétrage Camera sur le menu Administrator (page 29).

ActiveX viewer

Ce visualiseur vous permet de contrôler l'image dans les deux modes vidéo **MPEG4** et **JPEG**.

Vous devez l'installer lorsque vous accédez au visualiseur principal pour la première fois.

Pour afficher le visualiseur principal de la caméra pour la première fois

Lorsque vous accédez à cette caméra pour la première fois à l'aide du visualiseur ActiveX viewer (en cliquant sur **Enter** pour accéder au visualiseur principal), l'avertissement de sécurité apparaît. Cliquez sur **Yes** et installez ActiveX Control. Vous pouvez également utiliser toutes les fonctions du visualiseur en utilisant ActiveX Control.

Java applet viewer

Vous pouvez sélectionner ce visualiseur lorsque le mode vidéo sélectionné de la caméra est **JPEG**. Le taux de trame est inférieur à celui du visualiseur ActiveX.

Le visualiseur Java applet viewer ne fonctionne que lorsque Java est installé et que Java (Sun) est activé. S'il ne fonctionne pas correctement, vérifiez si la version de Java spécifiée a été correctement installée et si Java (Sun) est activé.

Pour vérifier la version de Java

Sélectionnez **Outils** sur la barre de menu d'Internet Explorer, puis sélectionnez **Options Internet** et l'onglet **Advanced mode** dans cet ordre et assurez-vous que la version de Java affichée sous **Java (Sun)** est l'une des versions ci-dessous. Si l'option **Java (Sun)** n'est pas affichée, Java n'est pas installé. Vous devez alors installer Java.

Java Plug-in Ver. 1.4.2_01, Ver. 1.4.2_02, Ver. 1.4.2_03, Ver. 1.4.2_04

Pour activer le Plug-in Java

Cochez l'option « Use Java2v1.4.2_xx for <applet> (requires restart) » dans « Java (Sun) ».

Pour installer le Plug-in Java

Téléchargez Java 2 Runtime Environment, Standard Edition (JRE) depuis la page d'accueil de Sun Microsystems, Inc. et installez-le en suivant les instructions du programme d'installation.

Remarques

- Si l'option **Automatic configuration** est activée dans Local Area Network (LAN) Settings d'Internet Explorer, il se peut que l'image ne s'affiche pas. Désactivez alors **Automatic configuration** et configurez le serveur Proxy manuellement. Pour configurer le serveur Proxy, consultez votre administrateur réseau.
- Pour pouvoir installer ActiveX viewer sous Windows 2000 ou Windows XP, vous devez avoir ouvert une session sur l'ordinateur en tant qu'administrateur.

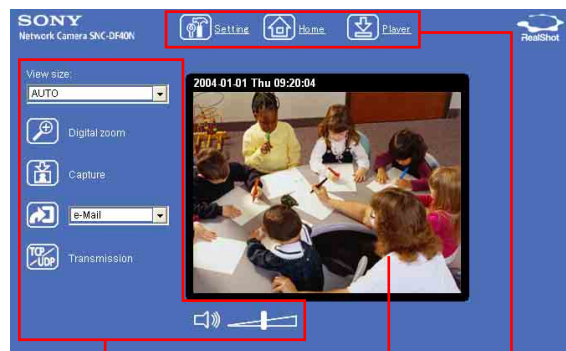
Conseil

L'affichage des pages de ce logiciel a été optimisé pour la taille du texte **Moyen** d'Internet Explorer.

Configuration du visualiseur principal

Cette section explique les fonctions des éléments et commandes du visualiseur principal. Pour une explication détaillée des différents éléments et commandes, voir les pages spécifiées.

Visualiseur principal



Section des commandes de la caméra

Section de l'image de contrôle

Menu principal

Menu principal



Setting

Cliquez sur ce bouton pour afficher le menu Administrator.

Vous ne pouvez utiliser cette fonction que lorsque vous ouvrez une session en tant qu'administrateur.



Home

Permet d'afficher la page d'accueil.



Player

Cliquez sur ce bouton pour télécharger le programme d'application « SNC video player » intégré à la caméra. SNC Video Player (Le lecteur vidéo SNC) vous permet de lire des données vidéo/audio enregistrées sur la caméra avec l'ordinateur. (Voir « Utilisation de SNC video player — Lecture d'un fichier vidéo/audio enregistré sur la caméra » à la page 59.)

Section des commandes de la caméra

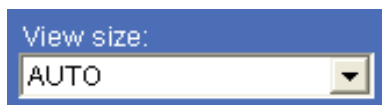
Frame rate



(Affiché seulement lorsque le mode vidéo sélectionné de la caméra (page 29) est **JPEG**.)

Permet de sélectionner le taux de trame pour la transmission des images.

View size



Permet de sélectionner la taille d'affichage. (page 18)



Digital zoom

Cliquez sur ces boutons pour changer la taille du zoom numérique. (page 18)



Capture

Utilisez ce bouton pour capturer une image fixe prise par la caméra et la mémoriser dans l'ordinateur. (Voir « Capture d'une image de contrôle » à la page 19.)



Trigger

(Ne s'affiche que lorsque Viewer mode (page 37) est sur **Full** et qu'un ou plusieurs déclencheurs sont activés sur le menu de paramétrage Trigger (page 50).

Sélectionnez la fonction que vous désirez utiliser dans la zone de liste, puis cliquez sur l'icône. L'image de contrôle de la caméra peut alors être envoyée à un serveur FTP (page 20), jointe à un e-mail (page 20) ou enregistrée dans la mémoire embarquée (page 20) et une alarme peut être activée/désactivée (page 21).



Transmission (Changement du mode de transmission TCP/UDP)

(Ne s'affiche que lorsque le mode vidéo sélectionné de la caméra (page 29) est **MPEG4** et que vous utilisez le visualiseur ActiveX viewer.)

À chaque clic, le mode de transmission des données vidéo/audio passe entre le mode TCP, le mode UDP (Monodiffusion) et le mode UDP (Multidiffusion). (page 21)


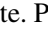

Le dernier mode sélectionné est sauvegardé dans l'ordinateur et sera choisi au prochain démarrage.



(Volume)

(S'affiche lorsque Microphone (page 30) est sur **On**.)

Tirez la barre de l'icône  pour régler le volume.

Lorsque vous cliquez sur l'icône , elle prend la forme  et la sortie audio s'arrête. Pour activer le son, cliquez à nouveau sur .

Remarque

Si l'icône de volume ne s'affiche alors que vous utilisez Java applet viewer, il se peut que Audio codec ne soit pas sur **G.711 (64kbps)** (page 30) ou que Java ne soit pas correctement installé.

Pour vérifier si Java est correctement installé, voir « Java applet viewer » sous « Visualiseurs » à la page 15.

Image de contrôle



L'image prise avec la caméra apparaît ici. La date et l'heure s'affichent en haut de la fenêtre.

Commande de l'image de contrôle

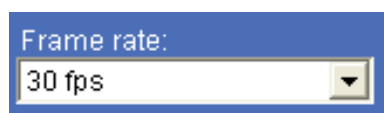
Vous pouvez contrôler l'image de la caméra dans la fenêtre de contrôle du visualiseur principal.

Contrôle de l'image de la caméra

- 1 Accédez à la page d'accueil pour afficher le visualiseur principal.
La marche à suivre pour cette opération est décrite à la page 14, « Accès en tant qu'utilisateur ».



- 2 Sélectionnez le taux de trame (seulement lorsque le mode vidéo sélectionné de la caméra est **JPEG**).



Cliquez sur la zone de liste **Frame rate** pour sélectionner le taux de trame pour la transmission de l'image. Les taux de trame pouvant être sélectionnés sont les suivants :

SNC-DF40N :

1, 2, 3, 4, 5, 6, 8, 10, 15, 20, 25, 30

SNC-DF40P :

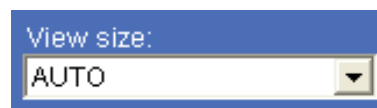
1, 2, 3, 4, 5, 6, 8, 12, 16, 20, 25

Les nombres indiquent des « fps » (nombre d'images transmises par seconde).

Remarque

Les options de taux de trame indiquent le nombre d'images maximum pouvant être transmises. Le nombre d'images effectivement transmises dépend de l'environnement réseau et du paramétrage de la caméra (paramétrage de la taille d'affichage et de la qualité d'image).


- 3 Sélectionnez de la taille d'affichage.




Cliquez sur la zone de liste **View size** pour sélectionner le format d'affichage parmi **Auto**, **640 × 480**, **320 × 240** et **160 × 120**.


Auto est déterminé par le format d'image spécifié avec Image size sur la page du paramétrage Camera (page 29).

Zoom avant sur l'image de contrôle

- 1 Cliquez sur l'icône  Zoom numérique.
- 2 Cliquez sur le point sur lequel vous désirez effectuer un zoom avant.
L'image est agrandie 1,5 fois environ et centrée sur le point sur lequel vous avez cliqué.




L'icône Zoom numérique prend la forme .

- 3 Pour abandonner le zoom avant, cliquez sur l'icône .

Capture d'une image de contrôle

Vous pouvez capturer une image de contrôle comme une image fixe et la sauvegarder dans l'ordinateur.

Capture d'une image de contrôle

- 1 Surveillez l'image de la caméra dans la fenêtre de contrôle.
- 2 Cliquez sur l'icône  Capturer. L'image fixe au moment où vous cliquez est capturée et s'affiche dans la fenêtre de contrôle.

Avec ActiveX viewer



Avec Java applet viewer



- 3 Pour abandonner l'image fixe, cliquez sur **Cancel** ou **Close**.

Sauvegarde de l'image capturée

Avec ActiveX viewer

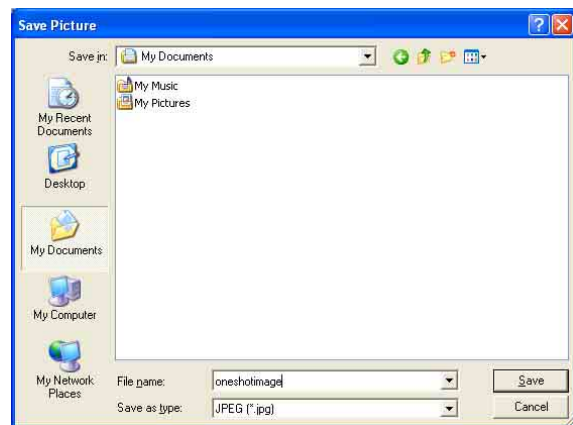
- 1 Capturez l'image de contrôle.
- 2 Cliquez sur **Save**. La boîte de dialogue **Save As** apparaît.



- 3 Sélectionnez **JPEG** ou **Bit map** comme **Save as type**.
- 4 Tapez sur **File name** et spécifiez **Save in**, puis cliquez sur **Save**.

Avec Java applet viewer

- 1 Capturez l'image de contrôle.
- 2 Cliquez avec le bouton droit de la souris pour afficher le menu et sélectionnez **Save with a new name**. La boîte de dialogue **Save Picture** apparaît.



- 3 Sélectionnez **JPEG** ou **Bit map** comme **Save as type**.
- 4 Tapez sur **File name** et spécifiez **Save in**, puis cliquez sur **Save**.


Envoi d'un fichier d'image

Vous pouvez envoyer une image fixe capturée comme pièce jointe à un e-mail ou à un serveur FTP. Pour pouvoir utiliser cette fonction, vous devez placer le paramètre **e-Mail (SMTP)** sur On, activer l'option **FTP client** et spécifier correctement l'adresse le menu de paramétrage Trigger sur le menu Administrator (page 50).

Envoi d'une image de contrôle par e-mail

- 1 Surveillez l'image dans la fenêtre de contrôle.
- 2 Sélectionnez **e-Mail** dans la zone de liste Déclencheur.




- 3 Cliquez sur l'icône  Déclencheur. L'image fixe au moment où vous cliquez est capturée et le fichier d'image est envoyé comme pièce jointe à un e-mail à l'adresse de messagerie spécifiée.

Envoi d'une image de contrôle à un serveur FTP

- 1 Surveillez l'image dans la fenêtre de contrôle.
- 2 Sélectionnez **FTP** dans la zone de liste Déclencheur.



- 3 Cliquez sur l'icône  Déclencheur. L'image fixe au moment où vous cliquez est capturée et le fichier d'image est envoyé au serveur FTP.


Enregistrement d'une image fixe dans la mémoire embarquée de la caméra

Vous pouvez capturer une image de la caméra comme une image fixe et l'enregistrer dans la mémoire embarquée de la caméra.

Pour utiliser cette fonction, vous devez activer la fonction **Image memory** et définir les détails de la mémoire d'image dans le menu de paramétrage Trigger sur le menu Administrator (page 50).

- 1 Surveillez l'image dans la fenêtre de contrôle.
- 2 Sélectionnez **Image memory** dans la zone de liste Déclencheur.



- 3 Cliquez sur l'icône  Déclencheur. L'image fixe au moment où vous cliquez est capturée et le fichier d'image est enregistré dans la mémoire embarquée de la caméra.


Commande de la sortie d'alarme

Vous pouvez commander la sortie d'alarme activée (fermeture du circuit) et désactivée (ouverture du circuit).

Pour utiliser cette fonction, vous devez activer la fonction **Alarm output** dans le menu de paramétrage Trigger sur le menu Advanced mode (page 50).

- 1 Surveillez l'image dans la fenêtre de contrôle.
- 2 Sélectionnez **Alarm output 1** ou **Alarm output 2** dans la zone de liste Déclencheur.



- 3 Cliquez sur l'icône  Déclencheur. À chaque clic, la sortie d'alarme est alternativement activée (fermeture du circuit) et désactivée (ouverture du circuit).


Conseil

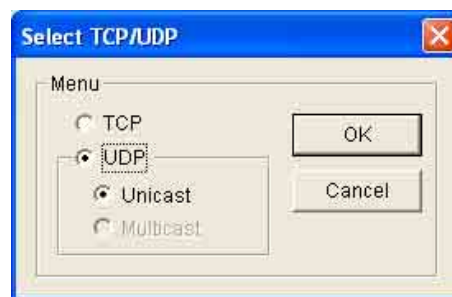
Pour la connexion de périphériques à la sortie d'alarme du port E/S, voir le manuel d'installation fourni.

Changement du mode de transmission TCP/UDP

Vous pouvez sélectionner le port de communication TCP ou UDP pour la transmission des données vidéo/audio.

Cette fonction peut être utilisée lorsque le mode vidéo sélectionné (page 29) est **MPEG4** et que vous utilisez le visualiseur ActiveX viewer.

- 1 Affichez le visualiseur principal.
- 2 Cliquez sur l'icône  Sélection de transmission TCP/UDP. La boîte de dialogue de sélection de mode de transmission s'affiche.



- 3 Cliquez sur l'un des boutons **TCP**, **UDP (Unicast)** ou **UDP (Multicast)**.

TCP : Utilisez généralement cette option. Lorsque **TCP** est sélectionné pour le port de communication, la communication HTTP est adoptée pour la transmission vidéo/audio. HTTP est le protocole utilisé pour la lecture d'une page Web ordinaire. Dans un environnement capable de lire des pages Web, vous pouvez visualiser ou écouter les données vidéo/audio en sélectionnant le port TCP.

UDP (Unicast) : Lorsque **UDP (Unicast)** est sélectionné comme port de communication, RTP (Real-time Transport Protocol) est adopté pour la transmission vidéo/audio. Le protocole de transmission des données vidéo/audio utilisé étant le RTP, la lecture vidéo/audio est plus régulière que lorsque TCP (HTTP) est sélectionné. Si un pare-feu est installé entre la caméra et l'ordinateur, ou dans certains environnements réseau, il se peut que les données vidéo/audio ne soient pas lues correctement lorsque **UDP (Unicast)** est sélectionné. Sélectionnez alors **TCP**.

UDP (Multicast) : Vous pouvez sélectionner cette option lorsque Multicast streaming (page 29) est sur **On**. Lorsque **UDP (Multicast)** est sélectionné comme port de transmission, le RTP (Real-time Transport Protocol) et des techniques de multidiffusion UDP sont utilisés pour la transmission vidéo/audio. La charge de transmission réseau de la caméra est alors réduite. Si un routeur ne correspondant pas à la multidiffusion ou un pare-feu est installé entre la caméra et l'ordinateur, il se peut que les données vidéo/audio ne soient pas lues correctement. Sélectionnez alors **TCP** ou **UDP (Unicast)**.

4 Cliquez sur **OK** pour fermer la boîte de dialogue.

Si vous ne désirez pas modifier le paramètre de transmission, cliquez sur **Cancel**.

Administration de la caméra

Cette section explique la marche à suivre pour le paramétrage des fonctions de la caméra par l'administrateur.

Pour la visualisation de l'image de la caméra, voir « Utilisation de la caméra » à la page 13.

Cette section explique les opérations de base et chacune de leurs options.

Opérations de base du menu Administrator

Le menu Administrator vous permet de paramétrer toutes les fonctions pour les adapter aux conditions d'utilisation.

Cliquez sur **Setting** sur la page d'accueil de la caméra pour afficher le menu Administrator.


Comment paramétrer le menu Administrator

- 1 Accédez à la page d'accueil pour afficher la page d'accueil de la caméra.
La marche à suivre pour cette opération est décrite à la page 14, « Accès en tant qu'utilisateur ».
- 2 Cliquez sur **Setting** sur la page d'accueil de la caméra.
La boîte de dialogue d'authentification apparaît. Saisissez le nom d'utilisateur et le mot de passe de l'administrateur.
Le nom d'utilisateur « admin » et le mot de passe « admin » ont été spécifiés en usine pour l'administrateur.

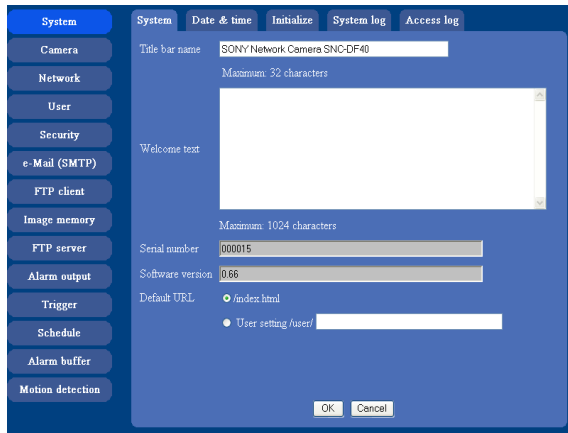
Le menu Administrator apparaît.



La procédure suivante permet également d'afficher le menu Administrator.

- ① Cliquez sur **Enter** sur la page d'accueil de la caméra pour afficher le visualiseur principal.
- ② Cliquez sur l'icône  Setting dans le visualiseur principal pour afficher le menu Administrator.

- 3** Cliquez sur le nom de menu (exemple : System) sur le côté gauche du menu Administrator. Le menu de paramétrage sur lequel vous avez cliqué s'affiche. Exemple : Menu de paramétrage System



- 4** Sélectionnez l'onglet au-dessus du menu de paramétrage et définissez chaque paramètre de l'onglet. Exemple : Onglet « Date & Time » du menu de paramétrage « System »



Pour plus d'informations sur les onglets et paramètres du menu de paramétrage, voir 24 à 54.

- 5** Après le paramétrage, cliquez sur **OK**. Le contenu du paramétrage est validé.

Pour abandonner les valeurs spécifiées et revenir aux précédentes, cliquez sur **Cancel**.

Boutons communs à tous les menus de paramétrage

Les boutons suivants apparaissent sur les menus de paramétrage lorsqu'ils sont nécessaires. Les fonctions des boutons sont les mêmes pour toutes les pages de paramétrage.



Cliquez sur ce bouton pour valider les paramètres.

Cancel

Cliquez sur ce bouton pour abandonner les modifications effectuées et revenir aux paramètres antérieurs.

Remarque générale sur les menus de paramétrage

Après avoir modifié un paramètre sur un menu de paramétrage, attendez au moins 10 secondes pour mettre la caméra hors tension.

Si vous la mettez immédiatement hors tension, le paramètre modifié pourrait ne pas être correctement enregistré.

Configuration du menu Administrator



System

Affiche le menu de paramétrage System. (« Configuration du système — Menu de paramétrage System » à la page 26).

Camera

Affiche le menu de paramétrage Camera pour le paramétrage de l'image et du son de la caméra. (« Paramétrage de l'image et du son de la caméra — Menu de paramétrage Camera » à la page 29)

Network

Affiche le menu de paramétrage Network pour le paramétrage de la connexion réseau. (« Configuration du réseau — Menu de paramétrage Network » à la page 33)

User

Affiche le menu de paramétrage User pour l'enregistrement du nom d'utilisateur et du mot de passe d'accès. (« Paramétrage des utilisateurs — Menu de paramétrage User » à la page 36)

Security

Affiche le menu de paramétrage Security pour spécifier les ordinateurs autorisés à se connecter à la caméra. (« Paramétrage de la sécurité — Menu de paramétrage Security » à la page 37)

e-Mail (SMTP)

Affiche le menu de paramétrage e-Mail (SMTP) pour l'envoi d'e-mails. (« Envoi d'une image par e-mail — Menu de paramétrage e-Mail (SMTP) » à la page 38)

FTP client

Affiche le menu de paramétrage FTP client pour l'envoi d'un fichier d'image au serveur FTP. (« Envoi d'images à un serveur FTP — Menu de paramétrage FTP client » à la page 41)

Image memory

Affiche le menu de paramétrage Image memory pour l'enregistrement d'un fichier vidéo/audio dans la mémoire embarquée de la caméra. (« Enregistrement d'images en mémoire — Menu de paramétrage Image memory » à la page 44)

FTP server

Affiche le menu FTP Server pour le paramétrage de la fonction de serveur FTP de la caméra. (« Téléchargement d'images depuis la caméra — Menu de paramétrage FTP server » à la page 48)

Alarm output

Affiche le menu de paramétrage Alarm output pour la borne de sortie d'alarme de la caméra. (« Téléchargement d'images depuis la caméra — Menu de paramétrage FTP server » à la page 48)

Trigger

Affiche le menu de paramétrage Trigger pour les opérations à effectuer lorsque vous cliquez sur le bouton Déclencheur dans le visualiseur principal. (« Paramétrage des opérations depuis la page du visualiseur — Menu de paramétrage Trigger » à la page 50)

Schedule

Affiche le menu de paramétrage Schedule pour la fonction client FTP, la fonction e-mail (SMTP), la fonction de mémoire d'image, la fonction de sortie d'alarme, etc. (« Paramétrage des tranches horaires — Menu de paramétrage Schedule » à la page 51)

Alarm buffer

Affiche le menu de paramétrage Alarm Buffer pour le tampon qui enregistre l'image et le son lors de la détection d'une alarme. (« Paramétrage du tampon

d'alarme — Menu de paramétrage Alarm buffer » à la page 52)

Motion detection

Affiche le menu de paramétrage Motion detection pour la fonction interne de détection de mouvement de la caméra. (« Paramétrage de la fonction de détection de mouvement — Menu de paramétrage Motion detection » à la page 53)

Configuration du système

— Menu de paramétrage System

Lorsque vous cliquez sur **System** sur le menu Administrator, le menu de paramétrage System apparaît. Ce menu vous permet de définir les paramètres principaux du logiciel.

Le menu de paramétrage System comporte cinq onglets : **System**, **Date & time**, **Initialization**, **System Log** et **Access Log**.

Onglet System

Title bar name

Tapez le nom qui s'affichera sur la barre de titre (32 caractères au maximum). Les caractères que vous tapez dans cette zone s'affichent sur la barre de titre du navigateur Web.

Welcome text

Tapez le texte qui s'affichera sur la page d'accueil en format HTML (1 024 caractères au maximum). Pour changer de ligne, utilisez la balise
. (Un changement de ligne équivaut à 2 caractères.)

Serial number

Indique le numéro de série de la caméra.

Software version

Affiche la version du logiciel de cette caméra.

Default URL

Sélectionnez la page d'accueil qui s'affichera lorsque vous saisissez l'adresse IP de la caméra dans la zone Address du navigateur Internet.

Pour afficher la page d'accueil interne de la caméra

Sélectionnez **/index.html**.

Pour afficher une page d'accueil individuelle

Vous pouvez afficher votre page d'accueil favorite. Enregistrez le fichier HTML dans la mémoire flash embarquée à l'aide du programme Custom Homepage Installer se trouvant sur le CD-ROM fourni. Pour l'utilisation de Custom Homepage Installer, voir page 60.

- 1 Sélectionnez **User Setting/user/**.
- 2 Tapez le chemin d'accès au fichier HTML (64 caractères au maximum) dans la zone de texte.

Conseil

Lorsque **User Setting/user/** est sélectionné, vous pouvez afficher la page d'accueil à l'intérieur de la caméra en tapant l'URL suivant dans la zone d'adresse du navigateur.

Exemple : Lorsque l'adresse IP de la caméra est définie à 192.168.0.100
<http://192.168.0.100/en/index.html>

OK/Cancel

Voir « Boutons communs à tous les menus de paramétrage » à la page 24.

Onglet Date & time

Current date & time

Affiche la date et l'heure réglées sur la caméra.

Remarque

Avant la première utilisation, vérifiez la date et l'heure de la caméra et les régler si nécessaire.

PC clock

Affiche la date et l'heure de votre ordinateur.

Date & time format

Sélectionnez le format de la date et de l'heure à afficher dans le visualiseur principal sur la liste déroulante.

Vous avez le choix entre **yyyy-mm-dd hh:mm:ss** (année-mois-jour heures:minutes:secondes), **mm-dd-yyyy hh:mm:ss** (mois-jour-année heures:minutes:secondes) et **dd-mm-yyyy hh:mm:ss** (jour-mois-année heures:minutes:secondes).

Adjust

Sélectionnez ceci pour régler la date et l'heure.

Keep current setting : Sélectionnez cette option si vous ne désirez pas régler la date et l'heure.

Synchronize with PC : Sélectionnez cette option pour synchroniser la date et l'heure de la caméra sur celles de l'ordinateur.

Manual setting : Sélectionnez cette option pour régler la date et l'heure de la caméra manuellement.

Sélectionnez les deux derniers chiffres de l'année, le mois, le jour, les heures, les minutes et les secondes sur les listes déroulantes.

Synchronize with NTP : Sélectionnez cette option pour synchroniser la date et l'heure de la caméra sur celles d'un serveur de synchronisation horaire NTP (Network Time Protocol). Renseignez les paramètres **NTP server name** et **Interval**.

NTP server name

Tapez le nom d'hôte ou l'adresse IP du serveur NTP (64 caractères au maximum).

Interval time

Sélectionnez l'intervalle (1 à 24 heures) auquel vous désirez que l'heure de la caméra se règle sur celle du serveur NTP. L'intervalle spécifié est indicatif et ne correspond pas à un temps précis.

Remarque

L'environnement réseau peut empêcher que l'heure réglée soit l'heure exacte.

Time zone

Spécifiez le décalage horaire de la zone du lieu d'installation de la caméra par rapport au temps universel (GMT).

Sélectionnez le fuseau horaire du lieu d'installation de la caméra dans la liste déroulante.

Automatically adjust clock for daylight saving time changes

Si vous sélectionnez cette option, l'horloge est automatiquement réglée à l'heure d'été du fuseau horaire sélectionné.

Remarque

Si le fuseau horaire sélectionné sur le menu **Time zone** diffère de celui sélectionné sur l'ordinateur, l'heure est réglée sur la caméra en utilisant la différence de fuseau horaire.

OK/Cancel

Voir « Boutons communs à tous les menus de paramétrage » à la page 24.

Onglet Initialize



Reboot

Redémarre la caméra.

Cliquez sur **Reboot**. Le message « The SNC-DF40 will be rebooted. Are you sure? » apparaît. Cliquez sur **OK** pour redémarrer la caméra. Deux minutes environ sont nécessaires pour le redémarrage.

Factory default

Réinitialise la caméra aux réglages d'usine.

Cliquez sur **Factory default**. Le message « Set up data will be initialized. Are you sure? » apparaît. Lorsque vous cliquez sur **OK**, le témoin Network et le témoin d'alimentation clignotent sur la caméra. Après la restauration des réglages par défaut, la caméra redémarre automatiquement. Ne mettez pas la caméra hors tension tant qu'elle n'a pas redémarré.

Conseil

Vous pouvez également ramener la caméra aux réglages d'usine en appuyant sur le poussoir de réinitialisation

sur la caméra. Pour plus d'informations, voir le manuel d'installation fourni.

Backup setting data

Permet de sauvegarder les données de paramétrage de la caméra dans un fichier.

Cliquez sur **Save** et suivez les instructions s'affichant dans le navigateur Internet pour spécifier le dossier et sauvegarder les données de paramétrage de la caméra. Le nom de fichier prédéfini en usine est « snc-df40.cfg. ».

Restore setting

Permet de charger les données de paramétrage de la caméra ayant été sauvegardées.

Cliquez sur **Browse** et sélectionnez le fichier dans lequel les données de paramétrage ont été sauvegardées.

Cliquez ensuite sur **OK**. La caméra est alors réglée en fonction des données chargées, puis redémarre.

Remarque

Lorsque vous utilisez la fonction Restore setting, certains paramètres du menu de paramétrage Network (page 33) ne peuvent pas être réinitialisés.

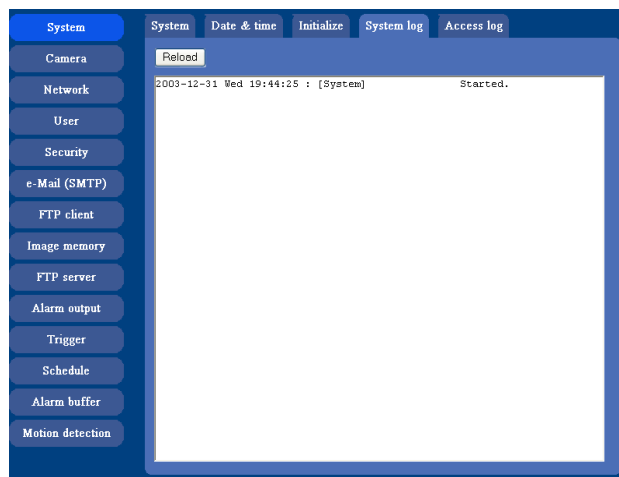
Firmware upgrade

Utilisez cette option pour mettre le micrologiciel de la caméra à niveau. Cliquez sur **Browse** et spécifiez le fichier de mise à niveau, puis cliquez sur **OK**. Le message « Upgrade firmware? Are you sure? » s'affiche. Cliquez sur **OK**. La mise à niveau commence. Lorsqu'elle est terminée, la caméra redémarre.

Remarques

- N'utilisez que le fichier de mise à niveau spécialement destiné à cette caméra. Autrement, un problème risquerait de survenir.
- Ne mettez pas la caméra hors tension tant que la mise à niveau n'est pas terminée.

Onglet System log

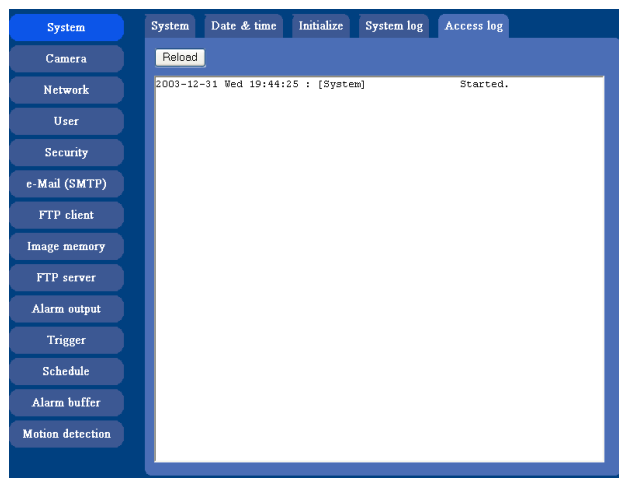


System log

Ce journal enregistre l'activité logicielle de la caméra. Il comprend des données utiles lorsqu'un problème survient.

Cliquez sur **Reload** pour recharger les dernières données.

Onglet Access log



Access log

Ce journal affiche l'historique des accès à la caméra. Cliquez sur **Reload** pour recharger les dernières données.

Paramétrage de l'image et du son de la caméra

— Menu de paramétrage

Camera

Lorsque vous cliquez sur **Camera** sur le menu Administrator, le menu de paramétrage Camera apparaît.

Ce menu vous permet de paramétrer les fonctions de la caméra.

Le menu de paramétrage Camera comporte 5 onglets : **Common**, **Picture**, **MPEG4**, **JPEG** et **Reset**.

Onglet Common



Video mode

Sélectionnez le format de sortie de l'image de la caméra. Les options disponibles sont **MPEG4** et **JPEG**.

Unicast streaming

Spécifiez le numéro de port de transmission des données vidéo et audio utilisées lorsque l'option **UDP (Unicast)** est sélectionnée avec l'icône Sélection de transmission TCP/UDP dans le visualiseur principal.

Video port number : Spécifiez le numéro de port de transmission des données vidéo. Il est initialement défini à 50000. Spécifiez un numéro pair de 1024 à 65534.

Audio port number : Spécifiez le numéro de port de transmission des données audio. Il est initialement défini à 50002. Spécifiez un numéro pair de 1024 à 65534.

Multicast streaming

Spécifiez si la caméra utilise le streaming multidiffusion. Ce mode réduit la charge d'envoi de la caméra en faisant recevoir les mêmes données à des ordinateurs d'un même réseau segmenté (non en amont du routeur).

Sélectionnez **On** pour autoriser l'envoi en multidiffusion et **Off** pour ne pas l'autoriser.

Si vous sélectionnez **On**, renseignez correctement les paramètres **Multicast address**, **Multicast video port number** et **Multicast audio port number**.

Multicast address : Tapez l'adresse de multidiffusion utilisée sur le streaming multidiffusion.

Multicast video port number : Spécifiez le numéro de port de transmission vidéo utilisé sur le streaming multidiffusion.

Multicast audio port number : Spécifiez le numéro de port de transmission audio utilisé sur le streaming multidiffusion.

Image size

Vous pouvez sélectionner le format de l'image envoyée par la caméra.

Les options disponibles sont **640 × 480 (VGA)**, **480 × 360**, **384 × 288**, **320 × 240 (QVGA)**, **256 × 192** et **160 × 120 (QQVGA)**.

Image mode

Pour la sortie d'image de la caméra, vous avez le choix entre le mode par défaut ou le mode trame. Lorsque le mode trame est sélectionné, la résolution de niveau augmente. Toutefois, la partie des bords apparaît crénelée lors de la prise de vue d'un sujet en mouvement.

Cropping

Lorsque le format d'image sélectionné est **640 × 480 (VGA)**, vous pouvez détourer l'image et afficher l'image détourée sur l'ordinateur. Avec le détourage, la taille des données transmises et, par suite, la charge du réseau diminuent, permettant ainsi d'obtenir un taux de trame supérieur.

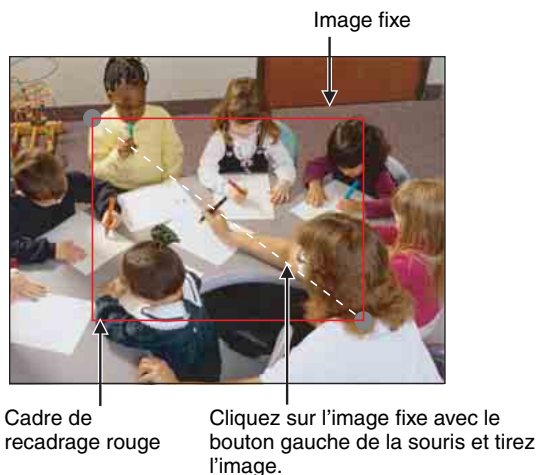
Sélectionnez **On** pour détourer l'image ou **Off** pour ne pas la détourer.


- Lorsque Cropping est sur **On**, la fonction de détection de mouvement est inopérante.
- Quand Cropping est sur **On**, il se peut que l'image de la sortie du signal vidéo composite au connecteur de sortie vidéo de la caméra soit déformée.

Pour détourer une image

- 1 Placez **Image size** sur **640 × 480 (VGA)**. **Cropping** s'affiche.

- Placez le paramètre **Cropping** sur **On** et cliquez sur le bouton **Area setting**.
L'affichage « Area setting » apparaît.
- Sélectionnez la zone de détourage.
Cliquez sur l'image fixe avec le bouton gauche de la souris et tirez l'image diagonalement. Le cadre rouge qui apparaît lorsque vous tirez l'image délimite la zone détournée.




- Cliquez sur **OK** au bas de la fenêtre.
L'image détournée apparaît dans le visualiseur principal.
- Pour fermer l'image, cliquez sur  en haut et à droite.

Color

Sélectionnez **Color** ou **Monochrome** pour l'image.


Microphone

Spécifiez si le son sera envoyé depuis le connecteur d'entrée de  micro. Sélectionnez **On** pour que le son soit envoyé depuis cette caméra.


Remarque

Pour changer le paramétrage du micro, cliquez sur **Refresh** du navigateur pour que les modifications soient prises en compte sur la page d'ouverture du visualiseur principal.

Mic volume

Spécifiez le volume de l'entrée audio depuis le connecteur d'entrée de  micro. Le volume peut être réglé entre **-10** et **+10**.

Audio codec

Spécifiez le débit binaire lors de l'envoi du son depuis le connecteur d'entrée de  micro. Les options

disponibles sont **G.711 (64 kbps)**, **G.726 (40 kbps)**, **G.726 (32 kbps)**, **G.726 (24 kbps)** et **G.726 (16 kbps)**.

Remarque

Lorsque le débit binaire sélectionné est autre que G.711 (64bps), il n'y a pas de sortie de son si vous utilisez le Java applet viewer.

Speaker output

Spécifiez si le son reçu aux connecteurs d'entrée audio de l'ordinateur est envoyé aux enceintes (Active Speaker, par exemple) raccordées aux connecteurs de sortie de ligne de la caméra en utilisant SNC audio upload tool se trouvant sur le CD-ROM fourni. Sélectionnez **On** pour accepter la transmission de données audio depuis SNC audio upload tool.

OK/Cancel

Voir « Boutons communs à tous les menus de paramétrage » à la page 24.

Onglet Picture

Cet onglet vous permet de spécifier les conditions de couleur, l'exposition, etc., de la caméra.



Exposure mode

Sélectionnez un mode de réglage de l'exposition parmi **Auto Iris lens**, **CCD Iris** et **Manual**.

Les options pour chaque paramètre apparaissent.

Auto Iris lens : Sélectionnez cette option lorsque vous utilisez un objectif à diaphragme automatique.

CCD Iris : Sélectionnez cette option lorsque vous utilisez un objectif à diaphragme fixe pour régler l'exposition à l'aide de l'obturateur électronique et de l'AGC (réglage automatique du gain).

Manual : Permet de régler l'obturateur électronique et le gain manuellement.

AGC (réglage automatique du gain)

Règle automatiquement le gain en fonction des conditions d'éclairage du sujet.

Back light compensation

Sélectionnez **On** pour activer la correction de contre-jour ou **Off** pour la désactiver.

Lens adjust

Sélectionnez un niveau de convergence du diaphragme entre **0** et **255** pour l'objectif à diaphragme automatique.

Shutter mode

Sélectionnez le mode **Auto** ou **Manual** pour l'obturateur électronique.
Les options pour chaque paramètre apparaissent.

Shutter

Sélectionnez l'une des vitesses de l'obturateur électronique suivantes :

SNC-DF40N :
1/10000, 1/4000, 1/2000, 1/1000, 1/500, 1/250, 1/100, 1/60 (secondes).

SNC-DF40P :
1/10000, 1/4000, 1/2000, 1/1000, 1/500, 1/250, 1/120, 1/50 (secondes).

Gain

Sélectionnez l'un des gains (dB) suivants :
0 dB, 6 dB, 12 dB, 18 dB

Brightness

Permet de parfaire l'exposition dans le mode d'exposition sélectionné. La luminosité augmente avec une valeur élevée et diminue avec une valeur faible. Une valeur de **-5** à **5** peut être sélectionnée.

Saturation

Sélectionnez l'un des 7 niveaux de saturation **-3** à **3**.
Le niveau **3** donne une saturation d'image maximale.

Sharpness

Sélectionnez l'un des 7 niveaux de netteté **-3** à **3**.
Le niveau **3** donne l'image la plus nette.

Contrast

Sélectionnez l'un des 7 niveaux de contraste **-3** à **3**.
Le niveau **3** donne l'image la plus contrastée.

OK/Cancel

Voir « Boutons communs à tous les menus de paramétrage » à la page 24.

User preset

Cette fonction vous permet de sauvegarder les paramètres actuels dans la caméra en tant que réglages personnalisés ou de charger les paramètres sauvegardés dans la caméra.

Save : Cliquez sur ce bouton pour sauvegarder les paramètres actuels de l'onglet **Picture**.

Load : Cliquez sur ce bouton pour charger les paramètres sauvegardés. Pour utiliser ces paramètres, cliquez sur **OK**.

Onglet MPEG4



Frame rate

Spécifiez le taux de trame de l'image MPEG.
Les taux de trame pouvant être sélectionnés sont les suivants :

SNC-DF40N :
1, 2, 3, 4, 5, 6, 8, 10, 15, 20, 25, 30

SNC-DF40P :
1, 2, 3, 4, 5, 6, 8, 10, 15, 20, 25

Les nombres indiquent des « fps » (nombre d'images transmises par seconde).

Bit rate

Spécifiez le débit binaire de la transmission d'images MPEG pour une ligne.
Les valeurs pouvant être sélectionnées sont 64, 128, 256, 384, 512, 768, 1024, 1536 et 2048 kbit/s.

Remarque

Le taux de trame et débit binaire sélectionnés sont une valeur à confirmer. Le taux de trame et le débit binaire réels peuvent différer selon la taille d'image, la scène ou les conditions du réseau.

I-picture interval

Spécifiez l'intervalle d'insertion de l'image I de MPEG4. L'image I est la donnée de compression servant de référence lorsque les données compressées par MPEG 4 sont décompressées. Lorsque des erreurs ont tendance à se produire (variations de l'environnement réseau, etc.), la sélection d'une faible valeur permet de réduire la distorsion d'image. Les valeurs pouvant être sélectionnées sont 1, 2, 3, 4 et 5 secondes.

Auto rate control

Cette fonction permet de régler automatiquement le taux de trame et le débit binaire pour l'environnement de l'ordinateur utilisé de façon que l'image lue par la caméra soit régulière. Si **On** est sélectionné, le taux de l'image MPEG4 est automatiquement réglé.

Remarque

La vitesse de transmission maximale est celle qui est spécifiée dans **Frame rate** et **Bit rate**.

OK/Cancel

Voir « Boutons communs à tous les menus de paramétrage » à la page 24.

Onglet JPEG



Frame rate

Spécifiez le taux de trame maximum de l'image JPEG qui peut être contrôlée sur l'ordinateur.

Les taux de trame pouvant être sélectionnés sont les suivants :

SNC-DF40N :

5, 6, 8, 10, 15, 20, 25, 30

SNC-DF40P :

5, 6, 8, 10, 15, 20, 25

Les nombres indiquent des « fps » (nombre d'images transmises par seconde).

Image quality

Spécifiez la qualité de l'image JPEG.

Les valeurs pouvant être sélectionnées vont de **Level 1** à **Level 5**.

La sélection du niveau 5 donne l'image de la meilleure qualité.

Bandwidth control

Lorsque le mode vidéo sélectionné est JPEG, il est possible de limiter la largeur de bande passante du réseau. Les bandes passantes pouvant être sélectionnées sont 0,5, 0,6, 0,7, 0,8, 0,9, 1,0, 2,0, 3,0, 4,0 et Unlimited Mbit/s. Si vous ne désirez pas limiter la bande passante, sélectionnez **Unlimited**.

OK/Cancel

Voir « Boutons communs à tous les menus de paramétrage » à la page 24.

Onglet Reset



Reset

Cliquez sur **Reset**. « Camera menu setting is reset to default. Are you sure? » s'affiche. Pour ramener les paramètres aux valeurs par défaut, cliquez sur **OK**.

Configuration du réseau

— Menu de paramétrage

Network

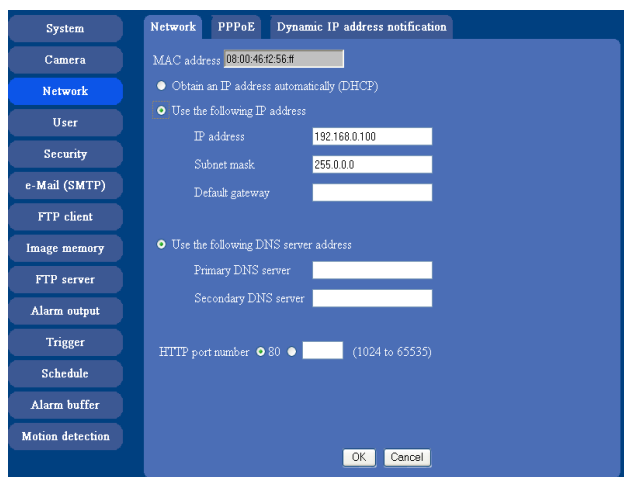
Lorsque vous cliquez sur **Network** sur le menu Administrator, le menu de paramétrage Network apparaît.

Ce menu vous permet de configurer le réseau pour la connexion de la caméra à l'ordinateur.

Le menu de paramétrage Network comporte 3 onglets : **Network**, **PPPoE** et **Dynamic IP address notification**.

Onglet Network

Cette section comporte les menus pour la connexion de la caméra par un câble réseau.



MAC address

Affiche l'adresse MAC de la caméra.

Obtain an IP address automatically (DHCP)

Le serveur DHCP se trouve sur le réseau. Sélectionnez cette option si l'adresse IP est attribuée par le serveur DHCP. L'adresse IP est attribuée automatiquement.

Remarque

Lorsque vous sélectionnez **Obtain an IP address automatically (DHCP)**, assurez-vous que le serveur DHCP fonctionne sur l'Internet.

Use the following IP address

Sélectionnez cette option pour spécifier une adresse IP fixe.

IP address

Tapez l'adresse IP de la caméra.

Subnet mask

Tapez le masque de sous-réseau.

Default gateway

Tapez la passerelle par défaut.

Obtain DNS server address automatically

Sélectionnez cette option pour obtenir l'adresse IP automatiquement du serveur DNS. Vous ne pouvez définir ce paramètre que si **Obtain an IP address automatically (DHCP)** est sélectionné.

Remarque

Lorsque vous sélectionnez « Obtain DNS server address automatically », assurez-vous que le serveur DHCP est actif sur le réseau.

Use the following DNS server address

Sélectionnez cette option pour spécifier une adresse fixe comme adresse IP du serveur DNS.

Primary DNS server

Tapez l'adresse IP du serveur DNS primaire.

Secondary DNS server

Tapez l'adresse IP du serveur DNS secondaire si nécessaire.

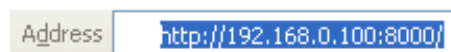
HTTP port number

Sélectionnez normalement **80**. Pour utiliser un numéro de port autre que 80, sélectionnez la zone de texte et tapez un nombre entre 1024 et 65535.

Remarque

Si vous avez spécifié un nombre autre que 80 pour HTTP port number sur la page de paramétrage Network ou dans le programme d'installation, accédez à la caméra en tapant l'adresse IP de la caméra dans le navigateur Internet de la manière suivante :

Exemple : au cas où HTTP port number est sur 8000



OK/Cancel

Voir « Boutons communs à tous les menus de paramétrage » à la page 24.

Onglet PPPoE — Paramétrage d'une connexion PPPoE

Utilisez ce paramètre lorsque vous connectez la caméra par le PPPoE (Point-to-Point Protocol over Ethernet = protocole point à point sur l'Internet). Le protocole PPPoE est largement utilisé pour le xDSL (lignes d'abonné numériques telles qu'ADSL, VDSL et SDSL) comme système d'authentification et de connexion.

PPPoE

Spécifiez si la caméra doit être connectée à l'aide de la fonction PPPoE. Lorsque l'option **On** est sélectionnée, la connexion PPPoE est utilisée.

IP address

Lors d'une connexion au réseau à l'aide de la fonction PPPoE, l'adresse IP obtenue lors de la connexion PPPoE s'affiche.

User ID

Saisissez l'identifiant utilisateur pour l'authentification nécessaire pour la connexion PPPoE. Vous pouvez taper jusqu'à 64 caractères.

Password

Saisissez le mot de passe pour l'authentification nécessaire pour la connexion PPPoE. Vous pouvez taper de 1 à 32 caractères.

Re-type password

Pour confirmer le mot de passe, retapez les mêmes caractères que ceux tapés dans la zone de texte Password.

Obtain DNS server address automatically

Sélectionnez cette option pour obtenir l'adresse du serveur DNS automatiquement.

Use the following DNS server address

Sélectionnez cette option pour spécifier une adresse fixe comme adresse IP du serveur DNS.

Primary DNS server

Tapez l'adresse IP du serveur DNS primaire.

Secondary DNS server

Tapez l'adresse IP du serveur DNS secondaire.

OK/Cancel

Voir « Boutons communs à tous les menus de paramétrage » à la page 24.

Onglet Dynamic IP address notification — Notification de l'adresse IP

Lorsque le paramètre DHCP est sur **On** ou que le paramètre PPPoE est sur **On** dans l'onglet Network, une notification de fin de paramétrage du réseau peut être envoyée en utilisant le protocole SMTP ou HTTP.

e-Mail (SMTP) notification

Sélectionnez **On** pour qu'un e-mail soit envoyé lorsque le paramétrage DHCP est terminé.

SMTP server name

Tapez le nom ou l'adresse IP du serveur SMTP que vous désirez utiliser pour l'envoi d'un e-mail (64 caractères au maximum).

Authentication

Sélectionnez l'authentification requise lorsque vous envoyez un e-mail.

None : Sélectionnez cette option lorsque aucune authentification n'est requise lors de l'envoi d'un e-mail.

SMTP authentication : Sélectionnez cette option lorsqu'une authentification est requise lors de l'envoi d'un e-mail.

POP before SMTP : Sélectionnez cette option lorsque **POP before SMTP** est nécessaire lors de l'envoi d'un e-mail.

POP server name

Ce paramètre doit être défini lorsque **POP before SMTP** est sélectionné dans **Authentication**.

Tapez le nom du serveur POP (réception de courrier) (64 caractères au maximum). Ou bien tapez l'adresse IP du serveur POP. Ce paramétrage est nécessaire lorsque le serveur SMTP qui envoie les e-mails effectue une authentification en utilisant un compte d'utilisateur POP.

User name, Password

Tapez le nom d'utilisateur et le mot de passe du titulaire du compte de messagerie. Ce paramétrage est nécessaire lorsque le serveur SMTP qui envoie les e-mails effectue une authentification.

Recipient e-Mail address

Tapez l'adresse e-mail de destinataire (64 caractères au maximum). Vous ne pouvez spécifier qu'une seule adresse e-mail de destinataire.

Administrator e-Mail address

Tapez l'adresse e-mail de l'administrateur de la caméra (64 caractères au maximum). Cette adresse sert pour la réponse à l'e-mail et pour les messages système envoyés depuis le serveur de courrier.

Subject

Tapez l'objet/titre de l'e-mail (64 caractères au maximum).

Message

Tapez le texte de l'e-mail (384 caractères au maximum). Vous pouvez indiquer les informations de l'adresse IP acquise, etc., à l'aide des étiquettes spéciales ci-dessous.

HTTP notification

Sélectionnez **On** pour qu'une commande soit envoyée au serveur HTTP lorsque le paramétrage DHCP est terminé. Cette fonction vous permet de configurer un système utile pour, notamment, visualiser le journal des accès mémorisé sur le serveur HTTP ou démarrer un programme CGI externe.

URL

Spécifiez l'URL auquel vous désirez que les commandes HTTP soient envoyées (jusqu'à 256 caractères). L'URL est normalement constitué comme suit :

`http://ip_address[:port]/path?parameter`

ip_address : Tapez l'adresse IP ou le nom de l'hôte auquel vous désirez vous connecter.

:port : Spécifiez le numéro de port auquel vous désirez vous connecter. Il n'est pas nécessaire de saisir cette valeur si vous désirez utiliser le numéro de port connu 80.

path : Tapez le nom de la commande.

parameter : Tapez les paramètres de la commande si nécessaire. Vous pouvez utiliser les étiquettes spéciales ci-dessous pour les paramètres.

Proxy server name

Lorsque vous envoyez des commandes HTTP via un serveur proxy, tapez le nom ou l'adresse IP du serveur proxy (64 caractères au maximum).

Proxy port number

Spécifiez le numéro de port lorsque vous envoyez des commandes HTTP via le serveur proxy. Spécifiez un numéro de port compris entre 1024 et 65535.

Method

Sélectionnez la méthode HTTP **GET** ou **POST**.

OK/Cancel

Voir « Boutons communs à tous les menus de paramétrage » à la page 24.

Étiquettes spéciales

Vous pouvez utiliser les cinq étiquettes spéciales suivantes pour autoriser la notification des paramètres tels qu'adresse IP acquise par le DHCP. Tapez les étiquettes dans la section des paramètres de l'URL indiqué dans le champ Message du HTTP.

<IP>

Utilisez cette étiquette pour incorporer l'adresse IP acquise par le DHCP dans le texte ou les paramètres.

<HTTPPORT>

Utilisez cette étiquette pour incorporer le numéro de port de serveur HTTP dans le texte ou les paramètres.

<MACADDRESS>

Utilisez cette étiquette pour incorporer l'adresse MAC de l'interface dont vous avez acquis l'adresse IP par le DHCP dans le texte ou les paramètres.

<MODELNAME>

Utilisez cette étiquette pour incorporer le nom de modèle (SNC-DF40) dans le texte ou les paramètres.

<SERIAL>

Utilisez cette étiquette pour incorporer le numéro de série de la caméra dans le texte ou les paramètres.

Paramétrage des utilisateurs

— Menu de paramétrage User

Lorsque vous cliquez sur **User** sur le menu **Administrator**, le menu de paramétrage **User** apparaît. Ce menu vous permet de spécifier le nom d'utilisateur et le mot de passe pour l'administrateur et jusqu'à 9 types d'utilisateurs (User 1 à User 9) avec leurs droits d'accès respectifs.

User ID	User name	Password	Re-type password	FTP user	Viewer mode
Administrator	admin	*****	*****	<input type="checkbox"/>	Full
User 1				<input type="checkbox"/>	Full
User 2				<input type="checkbox"/>	Full
User 3				<input type="checkbox"/>	Full
User 4				<input type="checkbox"/>	Full
User 5				<input type="checkbox"/>	Full
User 6				<input type="checkbox"/>	Full
User 7				<input type="checkbox"/>	Full
User 8				<input type="checkbox"/>	Full
User 9				<input type="checkbox"/>	Full

Viewer authentication On Off Full

OK Cancel

Administrator, User 1 à 9

Renseignez les paramètres **User name**, **Password**, **Re-type password**, **FTP user** et **Viewer mode** pour chaque identifiant d'utilisateur.

User name

Tapez un nom d'utilisateur de 5 à 16 caractères.

Password

Tapez un mot de passe de 5 à 16 caractères.

Re-type password

Retapez les mêmes caractères que vous avez saisis dans la zone **Password** pour confirmer le mot de passe.

FTP user

Spécifiez si la connexion à un serveur FTP est autorisée. Si vous devez vous connecter à un serveur FTP, cochez cette option.

Viewer mode

Si l'utilisateur est authentifié lorsque le visualiseur principal s'affiche, vous pouvez sélectionner le mode de visualiseur affiché après l'authentification.

Full : Vous pouvez utiliser toutes les fonctions dans ce mode.

Light : Vous pouvez utiliser des fonctions autres que le bouton Déclencheur du visualiseur principal, le bouton de sélection de transmission TCP/UDP du visualiseur principal et le paramètre de taux de trame.

View : Vous ne pouvez surveiller que l'image de la caméra.

Viewer authentication

Spécifiez si l'utilisateur est authentifié lorsque le visualiseur principal s'affiche.

Lorsque vous sélectionnez **On**, le visualiseur principal approprié à l'utilisateur authentifié s'affiche. Lorsque **Off** est sélectionné, choisissez le mode d'affichage de la page du visualiseur principal qui apparaît sans authentification parmi **Full**, **Light** ou **View**.

OK/Cancel

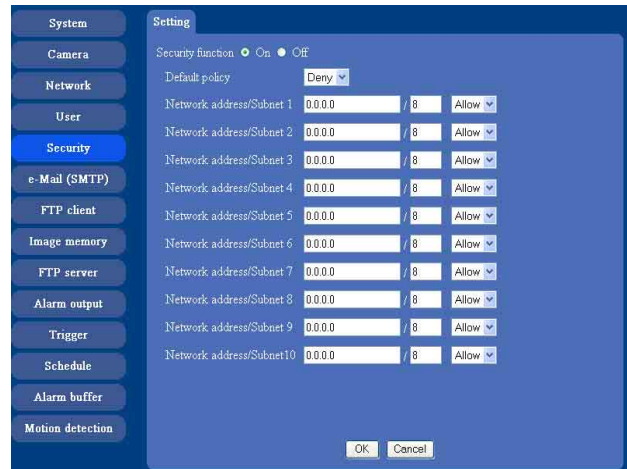
Voir « Boutons communs à tous les menus de paramétrage » à la page 24.

Paramétrage de la sécurité

— Menu de paramétrage Security

Lorsque vous cliquez sur **Security** sur le menu Advanced mode, le menu de paramétrage Security apparaît.

Ce menu vous permet de limiter les ordinateurs pouvant accéder à la caméra.



Security function

Pour activer la fonction de sécurité, sélectionnez **On**. Si vous ne désirez pas utiliser la fonction de sécurité, sélectionnez **Off**.

Default policy

Sélectionnez la règle de base de limitation Allow (accepter) ou Deny (refuser) pour les ordinateurs spécifiés dans les menus Network address/Subnet 1 à Network address/Subnet 10 ci-dessous.

Network address/Subnet 1 to Network address/Subnet 10

Tapez les adresses IP et valeurs de masque de sous-réseau des ordinateurs auxquels vous désirez autoriser ou refuser l'accès à la caméra.

Vous pouvez spécifier jusqu'à 10 adresses IP et valeurs de masque de sous-réseau. Pour un masque de sous-réseau, tapez un nombre de 8 à 32.

Sélectionnez **Allow** ou **Deny** dans la liste déroulante située à droite de chaque adresse IP/masque de sous-réseau.

Conseil

La valeur de masque de sous-réseau est le nombre binaire indiqué à gauche de l'adresse de réseau. Par exemple, la valeur de masque de sous réseau pour « 255.255.255.0 » est 24. Si vous spécifiez « 192.168.0.0/24 » et « Allow », vous autorisez l'accès aux ordinateurs ayant une adresse IP comprise entre « 192.168.0.0 » et « 192.168.0.255 ».

Remarque

En saisissant le nom d'utilisateur et le mot de passe spécifiés dans les zones de texte Administrator du menu de paramétrage User, vous pouvez accéder à la caméra même à partir d'un ordinateur dont les droits d'accès de son adresse IP sont sur **Deny**.

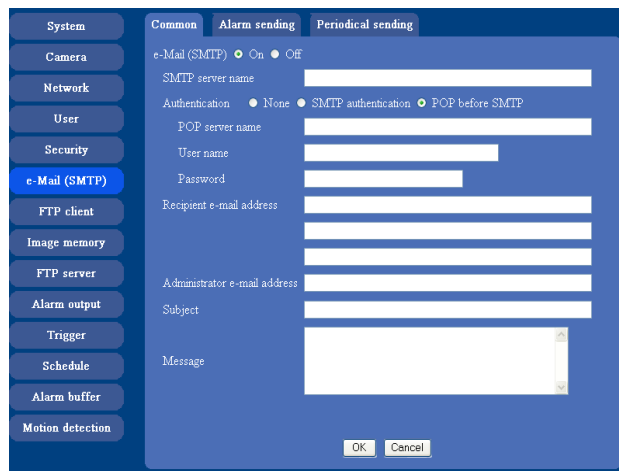
OK/Cancel

Voir « Boutons communs à tous les menus de paramétrage » à la page 24.

Envoi d'une image par e-mail — Menu de paramétrage e-Mail (SMTP)

Lorsque vous cliquez sur **SMTP** sur le menu Administrator, le menu de paramétrage SMTP apparaît. Lorsque la fonction e-mail (SMTP) est utilisée, une image prise en liaison avec l'entrée d'un capteur externe ou la fonction interne de détection de mouvement peut être envoyée comme pièce jointe à un e-mail. Le fichier d'image peut également être envoyé périodiquement. Le menu de paramétrage e-Mail (SMTP) comporte trois onglets : **Common**, **Alarm sending** et **Periodical sending**.

Onglet Common — Paramétrage de la fonction SMTP



e-Mail (SMTP)

Sélectionnez **On** pour utiliser la fonction e-Mail (SMTP). Les paramètres communs sont affichés au-dessous.

Si vous ne désirez pas utiliser la fonction e-Mail (SMTP), sélectionnez **Off** et cliquez sur **OK**.

Remarques

- Pendant la transmission d'un fichier d'image par e-mail, le taux de trame et les performances de l'image de contrôle du visualiseur principal diminuent.
- Lorsque le mode vidéo sélectionné de la caméra est **MPEG4**, il se peut que l'image de la sortie du signal vidéo composite au connecteur de sortie vidéo de la caméra soit déformée lors de l'envoi d'un e-mail.
- Vous ne pouvez pas envoyer un fichier audio avec la fonction d'envoi d'e-mails.

SMTP server name

Tapez le nom du serveur SMTP (64 caractères au maximum) ou son adresse IP.

Authentication

Sélectionnez l'authentification requise lorsque vous envoyez un e-mail.

None : Sélectionnez cette option lorsque aucune authentification n'est requise lors de l'envoi d'un e-mail.

SMTP authentication : Sélectionnez cette option lorsqu'une authentification est requise lors de l'envoi d'un e-mail.

POP before SMTP : Sélectionnez cette option lorsqu'une authentification POP avant SMTP est requise lors de l'envoi d'un e-mail.

POP server name

Ce paramètre doit être défini lorsque **POP before SMTP** est sélectionné dans **Authentication**.

Tapez le nom du serveur POP (réception de courrier) (64 caractères au maximum) ou l'adresse IP du serveur POP. Ce paramétrage est nécessaire lorsque le serveur SMTP qui envoie les e-mails effectue une authentification en utilisant un compte d'utilisateur POP.

User name, Password

Tapez le nom d'utilisateur et le mot de passe du titulaire du compte de messagerie. Ce paramétrage est nécessaire lorsque le serveur SMTP qui envoie les e-mails effectue une authentification.

Recipient e-Mail address

Tapez l'adresse e-mail de destinataire (64 caractères au maximum).

Vous pouvez spécifier jusqu'à trois adresses e-mail de destinataire.

Administrator e-Mail address

Tapez l'adresse e-mail de l'administrateur (64 caractères au maximum).

Cette adresse sera utilisée comme adresse de réponse à l'e-mail et pour la réception des messages système envoyés depuis le serveur SMTP.

Subject

Tapez l'objet/titre de l'e-mail (64 caractères au maximum).

Lors d'un envoi de messages déclenché par la fonction de détection d'alarme lorsque le paramètre **Alarm sending** est sur **On** dans l'onglet Alarm, un code indiquant le type de capteur est ajouté à l'objet. Le code **SI** est ajouté pour une détection d'entrée de capteur et **MD** pour une détection de mouvement.

Message

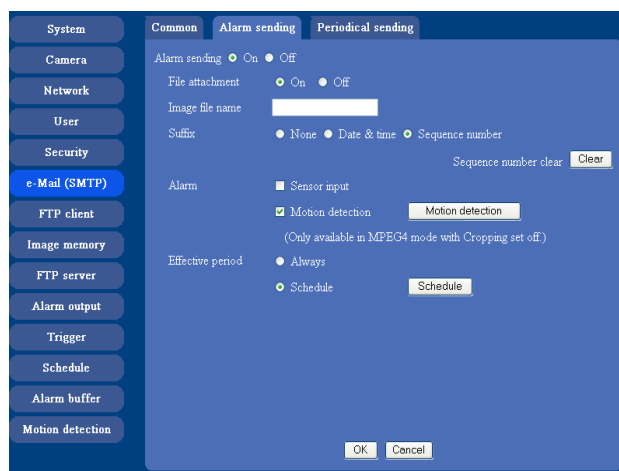
Tapez le texte de l'e-mail (384 caractères au maximum). (Un changement de ligne équivaut à 2 caractères.)

OK/Cancel

Voir « Boutons communs à tous les menus de paramétrage » à la page 24.

Onglet Alarm sending — Paramétrage du mode d'envoi d'un e-mail lors de la détection d'une alarme

Ce paramétrage permet qu'un message soit envoyé en liaison avec la détection d'une alarme par l'entrée d'un capteur externe ou par la fonction interne de détection de mouvement.



Alarm sending

Sélectionnez **On** pour qu'un e-mail soit envoyé en liaison avec la détection d'une alarme.

File attachment

Spécifiez si un fichier d'image sera joint à l'e-mail. Lorsque **On** est sélectionné, le fichier d'image portant le nom créé par les paramètres ci-dessous est joint à l'e-mail. Lorsque **Off** est sélectionné, seul le texte du message est envoyé.

Image file name

Tapez le nom du fichier que vous désirez attribuer à l'image à envoyée comme pièce jointe à un e-mail. Vous pouvez utiliser jusqu'à 10 caractères alphanumériques, - (trait d'union) et _ (trait de soulignement) dans le nom.

Suffix

Sélectionnez le suffixe à ajouter au nom de fichier.

None : Aucun suffixe n'est ajouté. Le nom de fichier d'image est attribué à l'image à envoyer comme pièce jointe à un e-mail.

Date & time : Le suffixe date/heure est ajouté au nom de fichier d'image.

Le suffixe date/heure est constitué par les deux derniers chiffres de l'année (2 chiffres), le mois (2 chiffres), le jour (2 chiffres), les heures (2 chiffres), les minutes (2 chiffres), les secondes (2 chiffres) et un numéro d'ordre (2 chiffres). Un nombre de 14 chiffres est donc ainsi ajouté au nom de fichier.

Sequence number : Un numéro d'ordre de 10 chiffres entre 0000000001 et 4294967295 et deux chiffres fixes 00 sont ajoutés au nom du fichier d'image.

Conseil

Un numéro d'ordre ajouté à la **Date & Time** et au **Sequence number** est utilisé pour identifier chacun des fichiers créés par un événement d'alarme.

Sequence number clear

Cliquez sur **Clear** pour remettre le suffixe Sequence number à 1.

Alarm

Sélectionnez l'alarme connectée.

Sensor input : Le capteur externe connecté à l'entrée de capteur du port d'E/S de la caméra.

Motion detection : Cliquez sur le bouton **Motion detection**. Le menu de paramétrage Motion detection s'affiche. Ce menu vous permet de paramétrer la fonction de détection de mouvement (page 53).

Remarque

La fonction de **Motion detection** n'est disponible que lorsque le mode vidéo sélectionné de la caméra est **MPEG4** et que **Cropping** est sur **Off**.

Effective period

Sélectionnez la période pendant laquelle la détection d'alarme est effective.

Always : Le détection d'alarme est toujours effective.

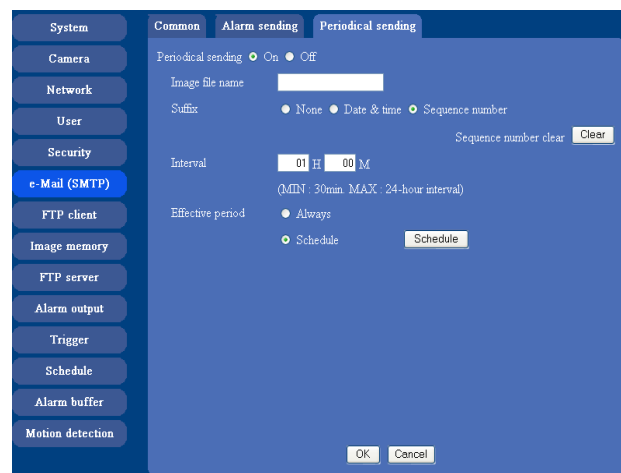
Schedule : Vous pouvez spécifier la période pendant laquelle la détection d'alarme est effective avec le paramètre Schedule décrit à la section Divers. Cliquez sur **Schedule**. Le menu de paramétrage de la période effective s'affiche. (« Paramétrage des tranches horaires — Menu de paramétrage Schedule » à la page 51)

OK/Cancel

Voir « Boutons communs à tous les menus de paramétrage » à la page 24.

Onglet Periodical sending — Paramétrage du mode d'envoi périodique d'e-mails

Cet onglet vous permet d'effectuer un paramétrage pour l'envoi périodique d'e-mails.



Periodical sending

Sélectionnez **On** si vous désirez que des e-mails soient envoyés périodiquement. Si vous sélectionnez **Off**, l'envoi périodique n'est pas exécuté.

Image file name

Tapez le nom du fichier de l'image envoyée comme pièce jointe à un e-mail (10 caractères alphanumériques maximum), - (trait d'union) et _ (trait de soulignement).

Suffix

Sélectionnez le suffixe à ajouter au nom de fichier envoyé comme pièce jointe à un e-mail.

None : Le nom du fichier envoyé sera le nom du fichier d'image.

Date & time : Le suffixe date/heure est ajouté au nom de fichier d'image.

Le suffixe date/heure est constitué par les deux derniers chiffres de l'année (2 chiffres), le mois (2 chiffres), le jour (2 chiffres), les heures (2 chiffres), les minutes (2 chiffres), les secondes (2 chiffres) et un numéro d'ordre (2 chiffres). Un nombre de 14 chiffres est donc ainsi ajouté au nom de fichier.

Sequence number : Un numéro d'ordre de 10 chiffres entre 0000000001 et 4294967295 et deux chiffres fixes 00 sont ajoutés au nom du fichier d'image.

Sequence number clear

Cliquez sur **Clear** pour remettre le suffixe du numéro d'ordre à 1.

Interval

Tapez l'intervalle auquel vous désirez qu'un e-mail soit envoyé périodiquement. Vous pouvez spécifier les heures (H) et minutes (M) entre 30 minutes et 24 heures (une journée).

Effective period

Sélectionnez la période pendant laquelle l'envoi périodique est effectif.

Always : L'envoi périodique est toujours effectif.

Schedule : Vous pouvez spécifier la période pendant laquelle l'envoi périodique est effectif avec le paramètre Schedule décrit à la section Divers. Cliquez sur **Schedule**. Le menu de paramétrage de la période effective s'affiche. (« Paramétrage des tranches horaires — Menu de paramétrage Schedule » à la page 51)

OK/Cancel

Voir « Boutons communs à tous les menus de paramétrage » à la page 24.

Envoi d'images à un serveur FTP

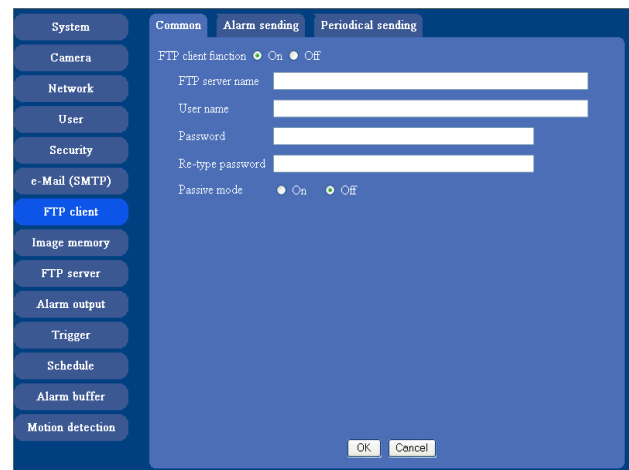
— Menu de paramétrage FTP client

Lorsque vous cliquez sur **FTP client** sur le menu Administrator, le menu de paramétrage FTP client apparaît.

Ce menu vous permet d'effectuer le paramétrage pour la capture et l'envoi d'images fixes à un serveur FTP. En utilisant la fonction FTP client, une image prise et un fichier de son enregistré en liaison avec l'entrée d'un capteur externe ou la fonction interne de détection de mouvement peuvent être envoyés à un serveur FTP. Le fichier d'image peut également être envoyé périodiquement.

Le menu de paramétrage FTP client comporte trois onglets : **Common**, **Alarm sending** et **Periodical sending**.

Onglet Common — Paramétrage de la fonction client FTP



The screenshot shows the 'FTP client' configuration menu with the 'Common' tab selected. The left sidebar contains a list of menu items: System, Camera, Network, User, Security, e-Mail (SMTP), FTP client (highlighted), Image memory, FTP server, Alarm output, Trigger, Schedule, Alarm buffer, and Motion detection. The main area contains the following settings:

- FTP client function: On Off
- FTP server name:
- User name:
- Password:
- Re-type password:
- Passive mode: On Off

At the bottom right, there are 'OK' and 'Cancel' buttons.

FTP client function

Pour activer la fonction client FTP, sélectionnez **On**. La page FTP client setting apparaît.

Si vous ne désirez pas utiliser la fonction client FTP, sélectionnez **Off**.

Remarque

Le taux de trame et la performance fonctionnelle du visualiseur principal peuvent diminuer pendant la transmission d'un fichier avec la fonction client FTP.

FTP server name

Tapez le nom du serveur FTP vers lequel les images fixes seront téléchargées (64 caractères au maximum) ou son adresse IP.

User name

Tapez le nom d'utilisateur pour le serveur FTP.

Password

Tapez le mot de passe pour le serveur FTP.

Re-type password

Retapez les mêmes caractères que vous avez saisis dans la zone Password pour confirmer le mot de passe.

Passive mode

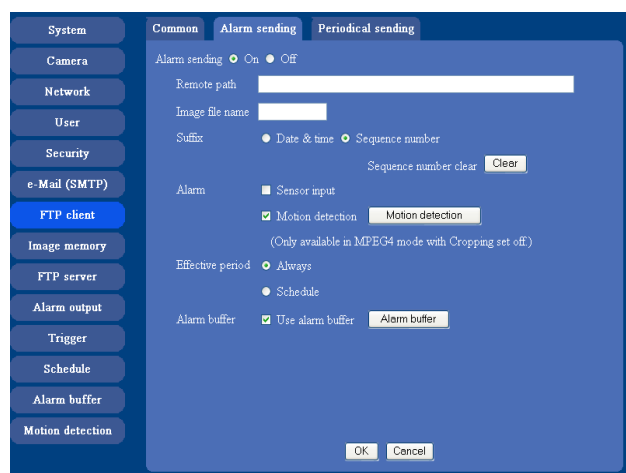
Spécifiez si vous désirez que le mode passif du serveur FTP soit utilisé lors de la connexion à un serveur FTP. Sélectionnez **On** pour que le mode passif soit utilisé lors de la connexion à un serveur FTP.

OK/Cancel

Voir « Boutons communs à tous les menus de paramétrage » à la page 24.

Onglet Alarm sending — Paramétrage pour l'envoi à un client FTP lors de la détection d'une alarme

Ce paramétrage permet qu'un fichier d'image et son soit envoyé au serveur FTP spécifié en liaison avec la détection d'une alarme par l'entrée d'un capteur externe ou par la fonction interne de détection de mouvement.



Alarm sending

Sélectionnez **On** pour qu'un fichier d'image et son soit envoyé au serveur FTP lors de la détection d'une alarme.

Remote path

Tapez le chemin de destination (64 caractères au maximum).

Image file name

Tapez le nom de fichier que vous désirez attribuer aux images lors de leur envoi au serveur FTP. Vous pouvez utiliser jusqu'à 10 caractères alphanumériques, - (trait d'union) et _ (trait de soulignement) dans le nom.

Suffix

Sélectionnez le suffixe à ajouter au nom de fichier.

Date & time : Le suffixe date/heure est ajouté au nom de fichier d'image.

Le suffixe date/heure est constitué par les deux derniers chiffres de l'année (2 chiffres), le mois (2 chiffres), le jour (2 chiffres), les heures (2 chiffres), les minutes (2 chiffres), les secondes (2 chiffres) et un numéro d'ordre (2 chiffres). Un nombre de 14 chiffres est donc ainsi ajouté au nom de fichier.

Sequence number : Un numéro d'ordre de 10 chiffres entre 0000000001 et 4294967295 et un numéro d'ordre de 2 chiffres sont ajoutés au nom du fichier d'image.

Conseil

Un numéro d'ordre ajouté à la **Date & Time** et au **Sequence number** est utilisé pour identifier chacun des fichiers créés par un événement d'alarme.

Sequence number clear

Cliquez sur **Clear** pour remettre le suffixe Sequence number à 1.

Alarm

Sélectionnez l'alarme connectée.

Sensor input : Le capteur externe connecté à l'entrée de capteur du port d'E/S de la caméra.

Motion detection : Cliquez sur le bouton **Motion detection**. Le menu de paramétrage Motion detection s'affiche. Ce menu vous permet de paramétrer la fonction de détection de mouvement (page 53).

Remarque

La fonction de **Motion detection** n'est disponible que lorsque le mode vidéo sélectionné est **MPEG4** et que **Cropping** est sur **Off**.

Effective period

Sélectionnez la période pendant laquelle la détection d'alarme est effective.

Always : Le détection d'alarme est toujours effective.

Schedule : Vous pouvez spécifier la période pendant laquelle la détection d'alarme est effective avec le paramètre Schedule décrit à la section Divers. Cliquez sur **Schedule**. Le menu de paramétrage de la période effective s'affiche. (« Paramétrage des tranches horaires — Menu de paramétrage Schedule » à la page 51)

Alarm buffer

Sélectionnez **Use alarm buffer** pour que l'image/son précédant et suivant le moment où l'alarme est détectée (pré-alarme, post-alarme) soit envoyé.

Si vous ne sélectionnez pas cette option, seule l'image au moment de détection d'alarme est envoyée.

Cliquez sur **Alarm buffer** pour afficher le menu de paramétrage Alarm buffer.

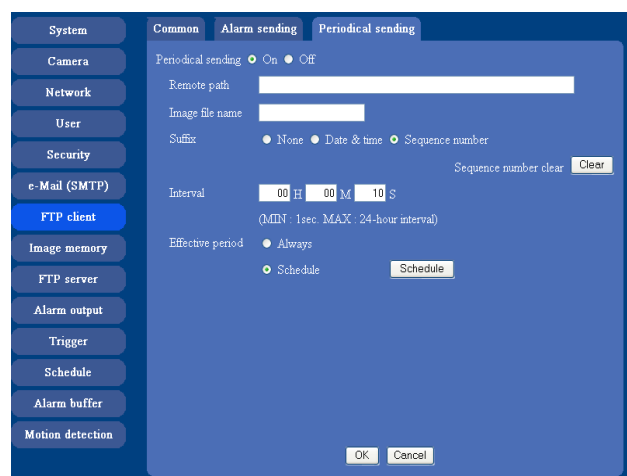
Pour plus d'informations, voir « Paramétrage du tampon d'alarme — Menu de paramétrage Alarm buffer » à la page 52.

OK/Cancel

Voir « Boutons communs à tous les menus de paramétrage » à la page 24.

Onglet Periodical sending — Paramétrage d'un envoi périodique à un client FTP

Vous pouvez effectuer un paramétrage pour qu'un fichier d'image soit envoyé périodiquement à un serveur FTP.



Periodical sending

Sélectionnez **On** si vous désirez qu'un envoi périodique soit effectué. Si vous sélectionnez **Off**, l'envoi périodique n'est pas exécuté.

Remote path

Tapez le chemin d'accès distant (64 caractères au maximum).

Image file name

Tapez le nom du fichier de l'image envoyée au serveur FTP (10 caractères alphanumériques maximum), - (trait d'union) et _ (trait de soulignement).

Remarque

Vous ne pouvez pas envoyer un fichier audio avec la fonction d'envoi périodique à un FTP.

Suffix

Sélectionnez le suffixe à ajouter au nom du fichier envoyé au serveur FTP.

None : Le nom du fichier envoyé sera le nom du fichier d'image.

Date & time : Le suffixe date/heure est ajouté au nom de fichier d'image.

Le suffixe date/heure est constitué par les deux derniers chiffres de l'année (2 chiffres), le mois (2 chiffres), le jour (2 chiffres), les heures (2 chiffres), les minutes (2 chiffres), les secondes (2 chiffres) et un numéro d'ordre (2 chiffres). Un nombre de 14 chiffres est donc ainsi ajouté au nom de fichier.

Sequence number : Un numéro d'ordre de 10 chiffres entre 0000000001 et 4294967295 et deux chiffres fixes 00 sont ajoutés au nom du fichier d'image.

Sequence number clear

Cliquez sur **Clear** pour remettre le suffixe du numéro d'ordre à 1.

Interval

Tapez l'intervalle auquel vous désirez que les images soient envoyées périodiquement au serveur FTP. Vous pouvez spécifier les heures (H), minutes (M) et secondes (S) entre 1 seconde et 24 heures (une journée).

Remarque

Selon la taille d'image, la qualité d'image sélectionnée, le débit binaire et l'environnement réseau, il se peut que l'intervalle réel soit supérieur à la valeur spécifiée.

Effective period

Sélectionnez la période pendant laquelle l'envoi périodique est effectif.

Always : L'envoi périodique est toujours effectif.

Schedule : Vous pouvez spécifier la période pendant laquelle l'envoi périodique est effectif avec le paramètre Schedule décrit à la section Divers. Cliquez sur **Schedule**. Le menu de paramétrage de la période effective s'affiche. (« Paramétrage des tranches horaires — Menu de paramétrage Schedule » à la page 51)

OK/Cancel

Voir « Boutons communs à tous les menus de paramétrage » à la page 24.

Enregistrement d'images en mémoire

— Menu de paramétrage Image memory

Lorsque vous cliquez sur **Image memory** sur le menu Advanced mode, le menu de paramétrage Image memory apparaît.

En utilisant la fonction de mémoire d'image, vous pouvez enregistrer l'image et le fichier de son pris en liaison avec l'entrée d'un capteur externe ou la fonction interne de détection de mouvement dans la mémoire embarquée (8 Mo environ) de la caméra. Le fichier d'image peut également être enregistré périodiquement. Une image fixe peut également être enregistrée périodiquement.

Les fichiers d'image et son enregistrés peuvent être trouvés ou téléchargés vers l'ordinateur à l'aide de la fonction de serveur FTP. (Voir « Envoi d'une image par e-mail — Menu de paramétrage e-Mail (SMTP) » à la page 38.)

Le menu de paramétrage Image memory comporte trois onglets : **Common**, **Alarm recording** et **Periodical recording**.

Remarques

- Les fichiers d'image et son enregistrés dans la mémoire embarquée sont effacés à la mise hors tension de la caméra.
- Le taux de trame et la performance fonctionnelle du visualiseur principal peuvent diminuer pendant la sauvegarde de l'image dans la mémoire embarquée.
- Lorsque Overwrite est sur **On**, un e-mail d'avertissement n'est pas envoyé à l'administrateur.

Onglet Common — Paramétrage de la fonction de mémoire d'image

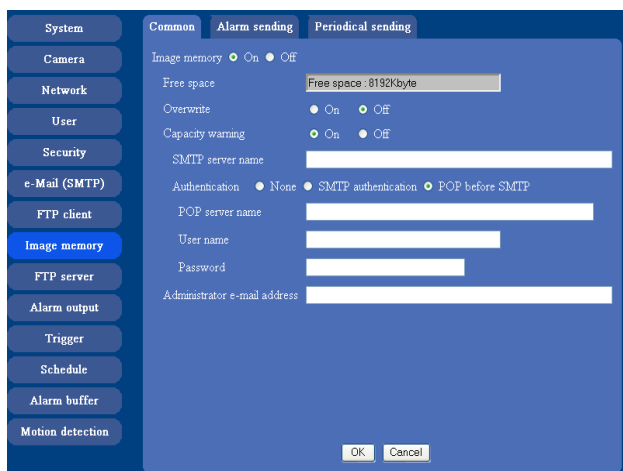


Image memory

Spécifiez si vous désirez utiliser la fonction de mémoire d'image. Lorsque vous sélectionnez **On**, les paramètres Common s'affichent au-dessous. Si vous ne désirez pas utiliser cette fonction, sélectionnez **Off** et cliquez sur **OK**.

Free space

Indique l'espace disponible actuel dans la mémoire embarquée.

Overwrite

Spécifiez si vous désirez que le fichier soit écrasé lorsqu'il n'y a pas assez d'espace mémoire pour l'enregistrement de l'image. Sélectionnez **On** pour autoriser l'écrasement. Le fichier ou dossier le plus ancien est écrasé en premier. Sélectionnez **Off** pour interdire l'écrasement. Dans ce cas, il n'est pas possible de sauvegarder un nouveau fichier.

Capacity warning

Sélectionnez **On** pour qu'un e-mail d'avertissement soit envoyé à l'administrateur lorsque l'espace disponible de la mémoire embarquée est faible ou que la mémoire est pleine. Sélectionnez **Off** si vous ne désirez pas qu'un e-mail d'avertissement soit envoyé.

Remarque

Lorsque Overwrite est sur **On**, un e-mail d'avertissement n'est pas envoyé à l'administrateur.

SMTP server name

Tapez le nom du serveur SMTP que vous désirez utiliser pour l'envoi de l'e-mail d'avertissement (jusqu'à 64 caractères).

Ou bien tapez l'adresse IP du serveur de messagerie SMTP.

Authentication

Sélectionnez l'authentification requise lorsque vous envoyez un e-mail d'alarme.

None : Sélectionnez cette option lorsque aucune authentification n'est requise lors de l'envoi d'un e-mail.

SMTP authentication : Sélectionnez cette option lorsqu'une authentification est requise lors de l'envoi d'un e-mail.

POP before SMTP : Sélectionnez cette option lorsqu'une authentification POP avant SMTP est requise lors de l'envoi d'un e-mail.

POP server name

Ce paramétrage est nécessaire lorsque **POP before SMTP** est sélectionné dans **Authentication**. Tapez le nom du serveur POP (réception de courrier) (64 caractères au maximum). Ou bien tapez l'adresse IP du serveur POP. Ce paramétrage est nécessaire lorsque le serveur SMTP qui envoie les e-mails effectue une authentification en utilisant un compte d'utilisateur POP.

User name, password

Tapez le nom d'utilisateur et le mot de passe du titulaire du compte de messagerie. Ce paramétrage est nécessaire lorsque le serveur SMTP qui envoie les e-mails effectue une authentification.

Administrator e-Mail address

Tapez l'adresse e-mail du destinataire de l'e-mail d'avertissement (adresse e-mail de l'administrateur de la caméra) (64 caractères au maximum).

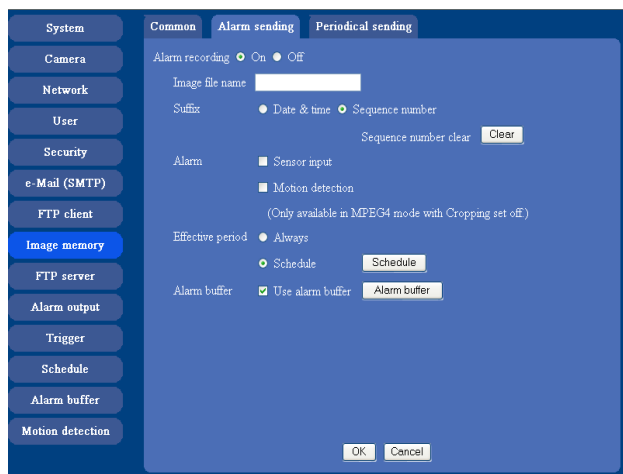
OK/Cancel

Voir « Boutons communs à tous les menus de paramétrage » à la page 24.

Onglet Alarm recording

— Paramétrage de la fonction de mémoire d'image lors de la détection d'une alarme

Ce paramétrage permet qu'un fichier d'image et son soit enregistré dans la mémoire embarquée en liaison avec l'entrée d'un capteur externe ou avec la fonction interne de détection de mouvement.



Alarm recording

Sélectionnez **On** pour qu'un fichier d'image et son soit enregistré dans la mémoire embarquée en liaison avec l'entrée d'un capteur externe ou avec la fonction interne de détection de mouvement.

Image file name

Tapez le nom du fichier que vous désirez attribuer aux images lors de leur sauvegarde dans la mémoire embarquée. Vous pouvez utiliser jusqu'à 10 caractères alphanumériques, - (trait d'union) et _ (trait de soulignement) dans le nom.

Suffix

Sélectionnez le suffixe à ajouter au nom de fichier.

Date & time : Le suffixe date/heure est ajouté au nom de fichier d'image.

Le suffixe Date & time est constitué par les deux derniers chiffres de l'année (2 chiffres), le mois (2 chiffres), le jour du mois (2 chiffres), les heures (2 chiffres), les minutes (2 chiffres), les secondes (2 chiffres) et un numéro d'ordre (2 chiffres). Un nombre de 14 chiffres est donc ainsi ajouté au nom de fichier.

Sequence number : Un numéro d'ordre de 10 chiffres entre 0000000001 et 4294967295 et un numéro d'ordre de 2 chiffres sont ajoutés au nom du fichier d'image.

Conseil

Un numéro d'ordre ajouté à la **Date & Time** et au **Sequence number** est utilisé pour identifier chacun des fichiers créés par un événement d'alarme.

Sequence number clear

Cliquez sur **Clear** pour remettre le suffixe Sequence number à 1.

Alarm

Sélectionnez l'alarme connectée.

Sensor input : Le capteur externe connecté à l'entrée de capteur du port d'E/S de la caméra.

Motion detection : Cliquez sur le bouton **Motion detection**. La page de paramétrage Motion detection s'affiche. Ce menu vous permet de paramétrer la fonction de détection de mouvement (page 54).

Remarque

La fonction de **Motion detection** n'est disponible que lorsque le mode vidéo sélectionné est **MPEG4** et que **Cropping** est sur **Off**.

Effective period

Sélectionnez la période pendant laquelle la détection d'alarme est effective.

Always : Le détection d'alarme est toujours effective.

Schedule : Vous pouvez spécifier la période pendant laquelle la détection d'alarme est effective avec le paramètre Schedule décrit à la section Divers. Cliquez sur **Schedule**. Le menu de paramétrage de la période effective s'affiche. (« Paramétrage des tranches horaires — Menu de paramétrage Schedule » à la page 51)

Alarm buffer

Sélectionnez **Use alarm buffer** pour que l'image/son précédant et suivant le moment où l'alarme est détectée (pré-alarme, post-alarme) soit envoyé.

Si vous ne sélectionnez pas cette option, seule l'image au moment de détection d'alarme est envoyée.

Cliquez sur **Alarm buffer** pour afficher le menu de paramétrage Alarm buffer.

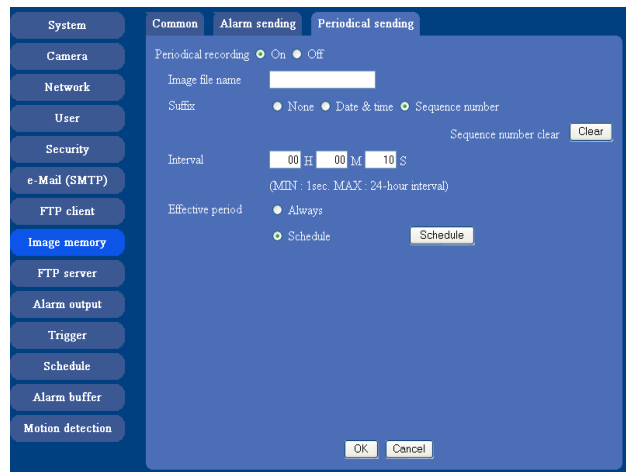
Pour plus d'informations, voir « Paramétrage du tampon d'alarme — Menu de paramétrage Alarm buffer » à la page 52.

OK/Cancel

Voir « Boutons communs à tous les menus de paramétrage » à la page 24.

Onglet Periodical recording — Paramétrage du mode d'enregistrement périodique

Vous pouvez effectuer un paramétrage pour qu'un fichier d'image soit enregistré périodiquement dans la mémoire embarquée.



Periodical recording

Sélectionnez **On** si vous désirez qu'un enregistrement périodique soit effectué. Si vous sélectionnez **Off**, l'enregistrement périodique n'est pas exécuté.

Image file name

Tapez le nom du fichier de l'image à enregistrer dans la mémoire embarquée (10 caractères alphanumériques au maximum) - (trait d'union) et _ (trait de soulignement).

Remarque

Vous ne pouvez pas envoyer un fichier audio avec la fonction d'enregistrement périodique.

Suffix

Sélectionnez le suffixe à ajouter au nom de fichier.

None : Le nom du fichier enregistré sera le nom du fichier d'image.

Date & time : Le suffixe date/heure est ajouté au nom de fichier d'image.

Le suffixe date/heure est constitué par les deux derniers chiffres de l'année (2 chiffres), le mois (2 chiffres), le jour (2 chiffres), les heures (2 chiffres), les minutes (2 chiffres), les secondes (2 chiffres) et un numéro d'ordre (2 chiffres). Un nombre de 14 chiffres est donc ainsi ajouté au nom de fichier.

Sequence number : Un numéro d'ordre de 10 chiffres entre 0000000001 et 4294967295 et deux chiffres fixes 00 sont ajoutés au nom du fichier d'image.

Sequence number clear

Cliquez sur **Clear** pour remettre le suffixe du numéro d'ordre à 1.

Interval

Tapez l'intervalle auquel vous désirez que l'image soit enregistrée périodiquement dans la mémoire embarquée. Vous pouvez spécifier les heures (H), minutes (M) et secondes (S) entre 1 seconde et 24 heures (une journée).

Remarque

Selon la taille d'image ou l'environnement réseau, il se peut que l'intervalle réel soit supérieur à la valeur spécifiée.

Effective period

Sélectionnez la période pendant laquelle l'enregistrement périodique est effectif.

Always : L'enregistrement périodique est toujours effectif.

Schedule : Vous pouvez spécifier la période pendant laquelle l'enregistrement périodique est effectif avec le paramètre Schedule décrit à la section Divers.

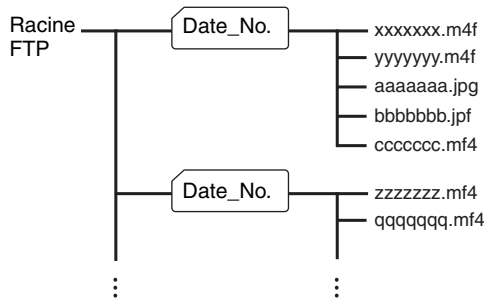
Cliquez sur **Schedule**. Le menu de paramétrage de la période effective s'affiche. (« Paramétrage des tranches horaires — Menu de paramétrage Schedule » à la page 51)


OK/Cancel

Voir « Boutons communs à tous les menus de paramétrage » à la page 24.

Structure des répertoires de la mémoire d'image

Les images sont enregistrées dans la mémoire avec la structure de répertoires ci-dessous.



A  représente un répertoire créé automatiquement. Le répertoire Date_No. a un nom de 7 chiffres constitué par les deux derniers chiffres de l'année (2 chiffres), le mois (2 chiffres), le caractère de soulignement et un numéro d'ordre (2 chiffres).

Un répertoire peut contenir des fichiers vidéo de jusqu'à 1 Mo environ. Si la taille des fichiers vidéo du répertoire actuel dépasse la valeur maximale, un nouveau répertoire est automatiquement créé et l'enregistrement se poursuit.

Extensions de fichier

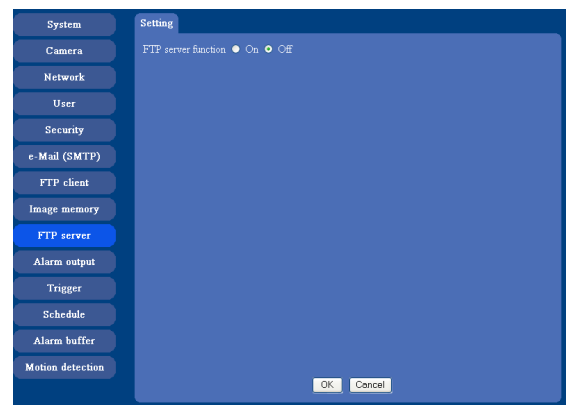
Les fichiers enregistrés/envoyés à l'aide de la fonction de mémoire d'image ou la fonction client FTP portent l'une des trois extensions suivantes selon l'option Video mode sélectionnée et les réglages d'enregistrement/envoi de la caméra.

- .m4f** : Représente le mode vidéo **MPEG4**.
- .jpf** : Représente le mode vidéo **JPEG** lorsque l'option **Use alarm buffer** est cochée sur le menu Alarm recording/Alarm sending. Ce fichier comporte des données audio.
- .jpg** : Représente le mode vidéo **JPEG** lorsque l'option **Use alarm buffer** n'est pas cochée sur le menu Alarm recording/Alarm sending. Ce fichier peut être visualisé avec le visualiseur d'image ordinaire.

SNC video player (page 59) permet la lecture de fichiers « .m4f » et « .jpf ».

Téléchargement d'images depuis la caméra — Menu de paramétrage FTP server

Lorsque vous cliquez sur **FTP server** sur le menu Administrator, le menu de paramétrage FTP server apparaît. Ce menu vous permet de paramétrer la fonction de serveur FTP qui permet de trouver un fichier d'image et de son spécifié sauvegardé dans la mémoire embarquée de la caméra (8 Mo environ) ou de télécharger un fichier d'image fixe depuis la caméra.



FTP server function

Pour activer la fonction de serveur FTP, sélectionnez **On** et cliquez sur **OK**.

Si vous ne désirez pas utiliser la fonction de serveur FTP, sélectionnez **Off** et cliquez sur **OK**.

OK/Cancel

Voir « Boutons communs à tous les menus de paramétrage » à la page 24.

Remarque

Notez les points suivants lorsque vous vous connectez au serveur FTP de la caméra à l'aide du logiciel client FTP de l'ordinateur.

- Le taux de trame et la performance fonctionnelle de la fenêtre de contrôle du visualiseur principal se dégradent.
- Lors de l'enregistrement de l'image à l'aide de la fonction de mémoire d'image, vous ne pouvez pas supprimer le répertoire d'enregistrement.
- Lorsque l'image enregistrée ou le fichier audio sont supprimés, la caméra compte à nouveau l'espace disponible de la mémoire embarquée lors de la déconnexion.

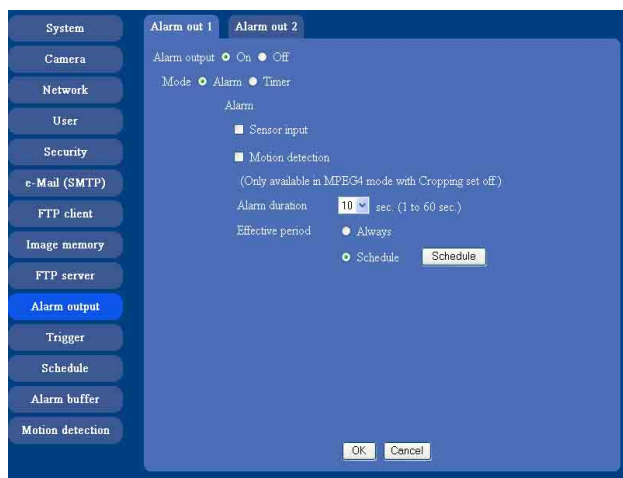
Paramétrage de la sortie d'alarme

— Menu de paramétrage Alarm Output

Lorsque vous cliquez sur **Alarm output** sur le menu Administrator, le menu de paramétrage Alarm output apparaît.

Vous pouvez paramétrer ce menu pour commander la sortie d'alarme du port d'E/S à l'arrière de la caméra en liaison avec la détection d'alarme et le programmeur.

Onglet Alarm out 1, 2



Alarm output

Pour activer la fonction Alarm, sélectionnez **On**. Les paramètres de base sont affichés au-dessous. Si vous ne désirez pas utiliser la fonction de sortie d'alarme, sélectionnez **Off**.

Mode

Sélectionnez le mode de la fonction de sortie d'alarme.

Alarm : La commande de la sortie d'alarme est synchronisée avec l'entrée d'un capteur externe ou la fonction interne de détection d'activité.

Timer : La sortie d'alarme est commandée par le programmeur.

Alarm

Ce paramètre s'affiche lorsque **Mode** se trouve sur **Alarm**.

Sélectionnez l'alarme à lier à la fonction de sortie d'alarme. Si l'alarme sélectionnée est détectée, l'état de la sortie d'alarme change.

Sensor input : Capteur externe connecté à l'entrée de capteur du port E/S de la caméra

Motion detection : Pour paramétrer la fonction de détection de mouvement, cliquez sur **Motion detection**. La page de paramétrage Motion detection apparaît (voir page 53).

Remarque

La fonction de détection de mouvement ne peut être activée ou paramétrée que lorsque le mode vidéo sélectionné de la caméra est **MPEG4** et que **Cropping** est sur **Off**.

Alarm duration

Sélectionnez une durée de fermeture de la sortie d'alarme entre 1 et 60 secondes.

Effective period

Ce paramètre s'affiche lorsque **Mode** se trouve sur **Alarm**.

Sélectionnez la période pendant laquelle la détection d'alarme est effective.

Always : Le détection d'alarme est toujours effective.

Schedule : Vous pouvez spécifier la période pendant laquelle la détection d'alarme est effective avec le paramètre Schedule décrit à la section Divers.

Cliquez sur **Schedule**. Le menu de paramétrage de la période effective s'affiche. (« Paramétrage des tranches horaires — Menu de paramétrage Schedule » à la page 51)

Schedule

Ce paramètre s'affiche lorsque **Mode** se trouve sur **Timer**.


Cliquez sur **Schedule**. Le menu de paramétrage de la période effective s'affiche. (« Paramétrage des tranches horaires — Menu de paramétrage Schedule » à la page 51)

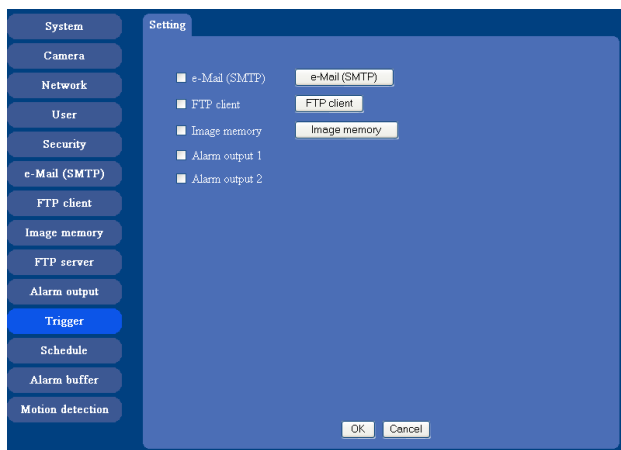


OK/Cancel

Voir « Boutons communs à tous les menus de paramétrage » à la page 24.

Paramétrage des opérations depuis la page du visualiseur — Menu de paramétrage Trigger

Cliquez sur **Trigger** sur le menu Administrator pour afficher le menu de paramétrage Trigger. Vous pouvez paramétrer les activités en cliquant sur l'icône  Déclencheur du visualiseur principal dans ce menu.



e-Mail (SMTP)

Après avoir coché cette option, vous pourrez sélectionner **e-Mail** dans le menu de paramétrage Trigger. Vous pouvez envoyer un fichier d'image comme pièce jointe à un e-mail en sélectionnant **e-Mail** et en cliquant sur l'icône Déclencheur.

Lorsque vous cliquez sur le bouton **e-Mail (SMTP)**, le menu de **Trigger (e-Mail) setting** s'affiche. Ce menu vous permet d'effectuer le paramétrage nécessaire. Les paramètres et procédures de paramétrage sont les mêmes que celles du menu de paramétrage e-Mail (SMTP) (page 38).

Remarque

Lorsque le mode vidéo sélectionné est **MPEG4**, il se peut que l'image de la sortie du signal vidéo composite au connecteur de sortie vidéo de la caméra soit déformée lors de l'envoi d'un e-mail.



FTP client

Après avoir coché cette option, vous pourrez sélectionner **FTP client** dans le menu de paramétrage Trigger. Vous pouvez envoyer un fichier d'image au serveur FTP en sélectionnant **FTP** et en cliquant sur l'icône Déclencheur.

Lorsque vous cliquez sur le bouton **FTP client**, le menu **Trigger (setting) FTP client** s'affiche. Ce menu vous permet d'effectuer le paramétrage nécessaire. Les paramètres et procédures de paramétrage sont les mêmes que celles du menu de paramétrage FTP client (page 41).

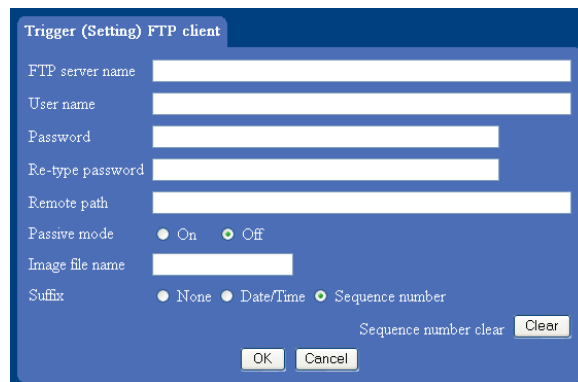
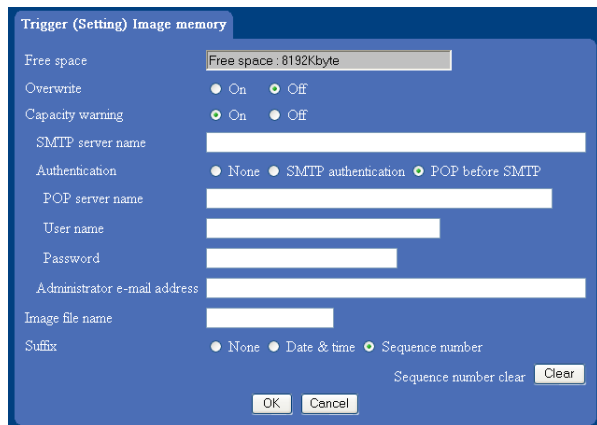


Image memory

Après avoir coché cette option, vous pourrez sélectionner **Image memory** dans le menu de paramétrage Trigger. Vous pouvez enregistrer un fichier d'image dans la mémoire embarquée en sélectionnant **Image memory** et en cliquant sur l'icône Déclencheur.

Lorsque vous cliquez sur le bouton **Image memory**, le menu **Trigger (setting) Image memory** s'affiche. Ce menu vous permet d'effectuer le paramétrage nécessaire. Les paramètres et procédures de paramétrage sont les mêmes que celles du menu de paramétrage Image memory (page 44).



Alarm output 1, 2

Après avoir coché cette option, vous pourrez sélectionner **Alarm output 1** ou **Alarm output 2** dans le menu de paramétrage Trigger. Vous pouvez sélectionner l'état activé (fermeture) ou désactivé (ouverture) en sélectionnant **Alarm output** et en cliquant sur l'icône Déclencheur.

OK/Cancel

Voir « Boutons communs à tous les menus de paramétrage » à la page 24.

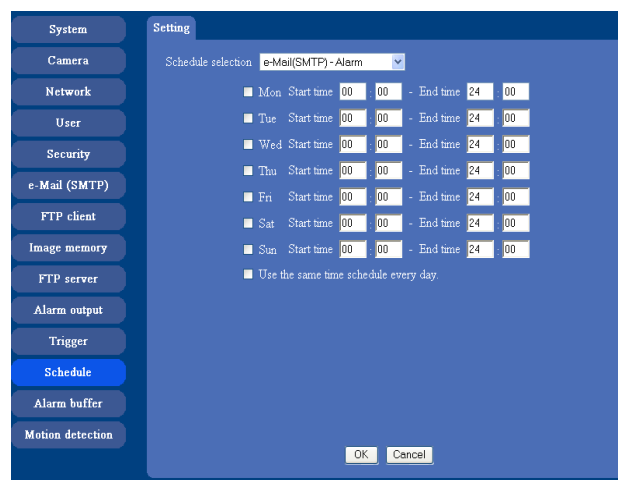
Paramétrage des tranches horaires

— Menu de paramétrage Schedule

Lorsque vous cliquez sur **Schedule** sur le menu Administrator, le menu de paramétrage Schedule apparaît.

Ce menu de paramétrage est le même que celui qui s'affiche lorsque vous cliquez sur **Schedule** pour définir les paramètres Effective period et Schedule dans le menu de paramétrage FTP client, le menu de paramétrage e-Mail (SMTP), le menu de paramétrage Image memory, le menu de paramétrage Alarm output 1, 2, etc.

Exemple : Paramétrage d'e-Mail (SMTP) (envoi d'alarme) dans le menu de paramétrage Schedule.



Schedule selection

Sélectionnez une option dans la zone de liste pour spécifier la tranche horaire que vous désirez définir. Les options disponibles sont **e-Mail (SMTP) – Alarm**, **e-Mail (SMTP) – Periodical**, **FTP – Alarm**, **FTP – Periodical**, **Image memory – Alarm**, **Image memory – Periodical**, **Alarm output 1 – Alarm**, **Alarm output 1 – Timer**, **Alarm output 2 – Alarm** et **Alarm output 2 – Timer**. La tranche horaire à droite du jour coché est la tranche horaire effective.

Mon (Monday) à Sun (Sunday)

La tranche horaire à droite du jour coché est la tranche horaire effective.

Start time, Stop time

Spécifiez l'heure de début et l'heure de fin.

Use the same time schedule every day

Lorsque cette option est cochée, l'heure de début et l'heure de fin spécifiées pour **Mon** (lundi) s'appliquent à tous les jours. Il n'est alors pas possible de spécifier l'heure de début et l'heure d'arrêt d'autres jours que **Mon** (lundi).

OK/Cancel

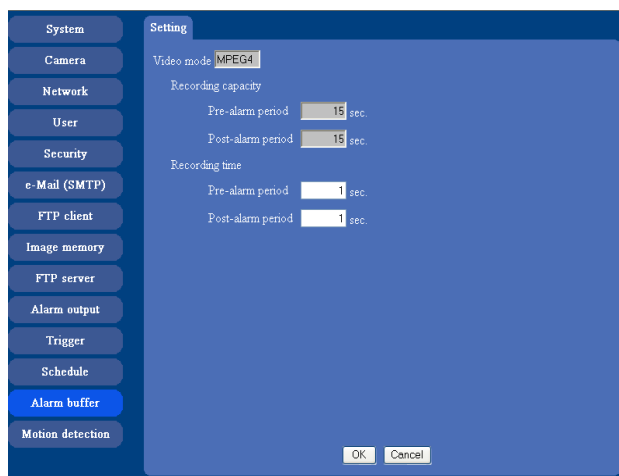
Voir « Boutons communs à tous les menus de paramétrage » à la page 24.

Paramétrage du tampon d'alarme

— Menu de paramétrage Alarm buffer

Lorsque vous cliquez sur **Alarm buffer** sur le menu Administrator, le menu de paramétrage Alarm buffer apparaît.

Vous pouvez alors spécifier une image/son de pré-alarme (image et son avant la détection d'alarme) et une image/son de post-alarme. Ces paramètres peuvent être définis lorsque **Alarm sending** ou **Alarm recording** du menu de paramétrage FTP client ou du menu de paramétrage Image memory est sur **On** et lorsque **Use alarm buffer** est sélectionné.



Video mode

L'option Video mode sélectionnée dans l'onglet Common du menu de paramétrage Camera s'affiche.

MPEG4 : Indique que le format de sortie actuel de la caméra est MPEG4.

JPEG : Indique que le format de sortie actuel de la caméra est JPEG.

Recording capacity

Affiche la capacité d'enregistrement maximale du tampon d'alarme dans le mode vidéo, la taille d'image, le débit binaire et le taux de trame actuellement sélectionnés pour la caméra.

Pre-alarm period : Affiche la capacité d'enregistrement maximale d'image/son avant la détection d'alarme.

Post-alarm period : Affiche la capacité d'enregistrement maximale d'image/son après la détection d'alarme.

Recording time

Spécifiez la durée d'enregistrement pour l'image/son de pré-alarme et l'image/son de post-alarme.

Pre alarm period : Tapez la durée d'enregistrement de l'image/son avant la détection d'alarme.

Post alarm period : Tapez la durée d'enregistrement de l'image/son après la détection d'alarme.

Remarque

La valeur de la capacité d'enregistrement diffère selon la taille d'image, le débit binaire (pour MPEG4) et la qualité d'image (pour JPEG) dans le menu de paramétrage Camera.

OK/Cancel

Voir « Boutons communs à tous les menus de paramétrage » à la page 24.

Paramétrage de la fonction de détection de mouvement — Menu de paramétrage Motion detection

Lorsque vous cliquez sur **Motion detection** sur le menu Administrator, le menu de paramétrage Motion detection apparaît.

Ce menu vous permet de paramétrer les conditions pour l'activation de la fonction interne de détection de mouvement.

Ce menu de paramétrage est le même que celui qui s'affiche lorsque vous cliquez sur **Motion detection** dans Alarm sending du menu de paramétrage e-Mail (SMTP), Alarm sending du menu de paramétrage FTP client, Alarm recording du menu de paramétrage Image memory, etc.

Remarque

La fonction de détection de mouvement ne peut être activée ou paramétrée que lorsque le mode vidéo sélectionné de la caméra est MPEG4 et que **Cropping** est sur **Off**.



Le menu de paramétrage Motion detection comporte les cinq parties suivantes.

Affichage de contrôle

Vous pouvez contrôler l'image animée et régler la fenêtre de détection.

Case à cocher Window 1 à 4

Lorsque vous cochez cette case, la fenêtre spécifiée apparaît sur l'affichage de contrôle.

Barre de curseur Threshold

Spécifiez le seuil afin de pouvoir déterminer s'il y a un mouvement dans l'image de la caméra. Vous pouvez changer le seuil affiché dans l'indicateur de détection de mouvement.

Indicateur de détection de mouvement

Le niveau de mouvement de l'image en cours de prise de vue à l'intérieur de la fenêtre spécifiée est indiqué sur le graphique. Le trait continu indique le seuil pour la détection de mouvement. Ce seuil sert de guide pour le réglage de la sensibilité.

Barre de curseur Sensitivity

Utilisez cette barre pour régler la sensibilité au mouvement de l'image.

Lorsque la barre du curseur se trouve complètement à gauche, la sensibilité est égale à 0 et aucun mouvement n'est détecté. Lorsqu'elle se trouve complètement à droite, la sensibilité est maximale.

Sélection la zone de détection de mouvement, la sensibilité et le seuil

Sélectionnez la zone de détection de mouvement, la sensibilité et le niveau du seuil comme suit :

- 1 Cochez la case Window 1.
La fenêtre 1 apparaît sur l'affichage de contrôle.
- 2 Positionnez Window 1 dans la zone où vous désirez définir la détection de mouvement.
Cliquez sur la fenêtre 1 et faites-la glisser pour la déplacer ou la redimensionner.
- 3 Spécifiez la sensibilité de détection de mouvement.
Réglez-la en regardant l'indicateur de niveau de détection de mouvement.
Pour augmenter la sensibilité, déplacez la barre du curseur de sensibilité vers la droite.
Pour la diminuer, déplacez la barre du curseur vers la gauche.
Lorsque vous relâchez la souris, le nouveau réglage s'applique au niveau de l'indicateur de détection de mouvement.
- 4 Spécifiez le niveau du seuil de détection de mouvement.
Réglez la barre du curseur de définition du seuil comme à l'étape 3 pour spécifier le niveau de détection de mouvement de la caméra.

- 5 Si nécessaire, réglez les zones de détection de mouvement, les sensibilités et le niveau du seuil des autres Windows 2, 3, 4 en procédant comme il est indiqué aux étapes 1 à 4.
- 6 Après avoir terminé tout le paramétrage, cliquez sur OK.

Remarques

- Lorsque le menu de paramétrage Motion detection est affiché, la notification par e-mail de détection de mouvement, les fonctions de client FTP, mémoire d'image et sortie d'alarme sont inopérantes. Fermez le menu de paramétrage Motion detection après le paramétrage.
- Avant d'utiliser la fonction de détection de mouvement, exécutez un test de fonctionnement pour vous assurer que le fonctionnement est correct.
- Il se peut que la détection de mouvement ne s'effectue pas correctement dans les cas suivants :
 - lors de la modification d'un paramètre sur le menu de paramétrage Camera
 - lorsque l'objet est sombre
 - lorsque la caméra est installée dans un endroit instable où elle est soumise à des vibrations
 - lorsqu'un faible débit binaire (64 kbit/s, 128 kbit/s) est sélectionné pour le paramètre **Bit rate** de MPEG4

Autres informations

Cette section explique comment utiliser le logiciel d'application et les commandes (CD-ROM fourni compris).

Utilisation du programme d'installation fourni

Vous trouverez ci-dessous une explication des fonctions du programme d'installation autres que celle de l'onglet Network.

Pour l'utilisation du programme d'installation, l'attribution de l'adresse IP et le paramétrage du réseau, voir « Attribution d'une adresse IP à la caméra » à la page 8 de « Préparation ».

Lancement du programme d'installation

Sélectionnez **Program** dans le menu Démarrer de Windows, puis sélectionnez **Program, IP Setup Program** et **IP Setup Program** dans cet ordre. Le programme d'installation IP est lancé. L'onglet Network apparaît. Le programme d'installation IP détecte les caméras connectées sur le réseau local et en donne la liste dans la fenêtre de l'onglet Network.

Onglet Bandwidth Control

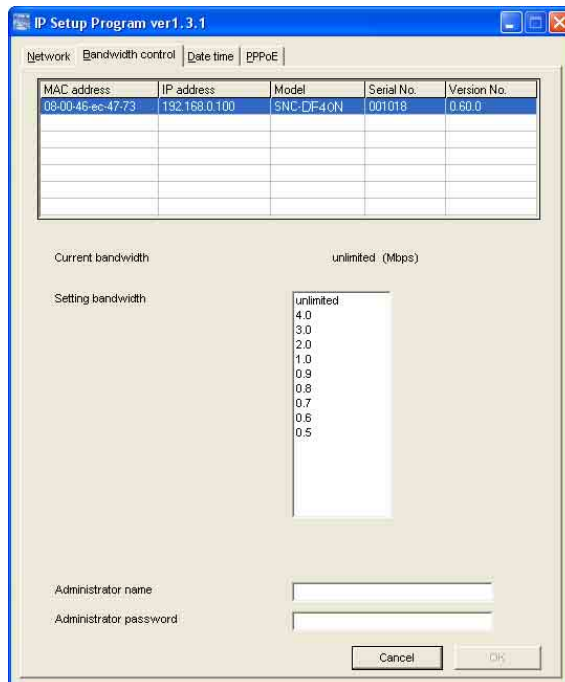
La bande passante de communication peut être définie lorsque le mode vidéo sélectionné de la caméra est **JPEG**.

Remarque

Lorsque le mode vidéo sélectionné de la caméra est **MPEG4**, la bande passante ne peut pas être changée.

- 1 Cliquez sur l'onglet Bandwidth control pour afficher la fenêtre de sélection de la largeur de bande.

La largeur de bande actuelle est affichée dans **Current bandwidth**.

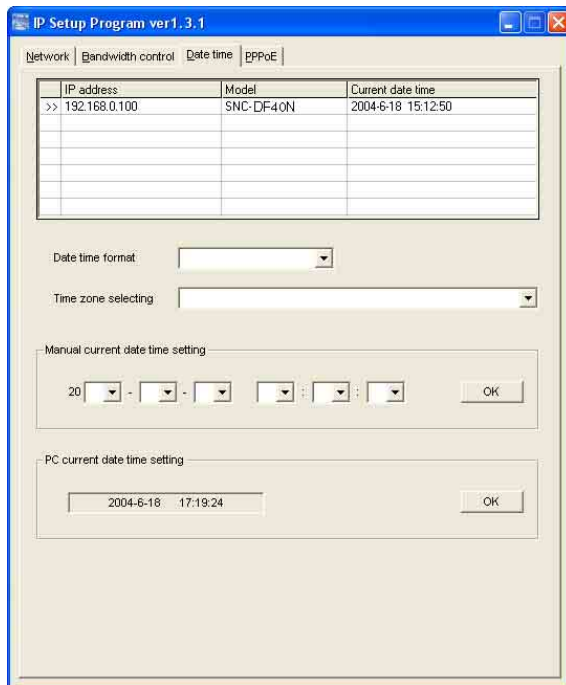


- 2 Cliquez sur la caméra dont vous désirez spécifier la bande passante dans la zone de liste.
- 3 Sélectionnez la largeur de bande désirée dans la zone de liste **Setting bandwidth**.
- 4 Définissez les paramètres **Administrator name** et **Administrator password** dans chaque zone.
- 5 Cliquez sur **OK**.
Si « Setting OK » s'affiche, la sélection de la largeur de bande est terminée.

Onglet Date time

Vous pouvez régler la date et l'heure de la caméra.

- 1 Cliquez sur l'onglet Date time pour afficher la fenêtre de réglage de la date et de l'heure.



- 2 Cliquez sur la caméra dont vous désirez régler la date et l'heure pour la sélectionner.
Vous pouvez sélectionner plusieurs caméras pour en régler la date et l'heure simultanément.
- 3 Sélectionnez le format de date/heure dans la liste déroulante **Date time format**.
- 4 Sélectionnez le fuseau horaire du lieu d'installation de la caméra dans la liste déroulante **Time zone selecting**.
- 5 Réglez la date et l'heure.

Manual current date time setting

Spécifiez la date et l'heure actuelles dans les zones **Manual current date time setting** et cliquez sur **OK**. De gauche à droite, les zones de saisie correspondent à l'année (deux derniers chiffres), le mois, le jour, les heures, les minutes et les secondes.

PC current date time setting

La date et l'heure de l'ordinateur s'affichent dans la zone **PC current date time setting**.

Cliquez sur **OK** à droite de cette zone pour régler la date et l'heure de la caméra à la date et à l'heure de l'ordinateur affichées.

Remarque

En raison des propriétés de réseau, il se peut qu'il y ait une légère différence entre la date et l'heure de l'ordinateur affichées et celles de la caméra.

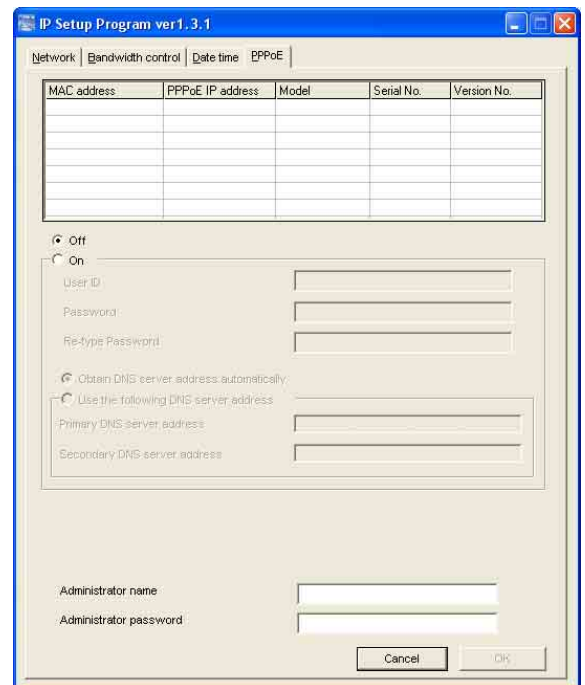
Onglet PPPoE

Le PPPoE vous permet de vous connecter à un FAI (fournisseur d'accès Internet) via l'Internet. Avec le PPPoE, vous pouvez automatiquement obtenir une adresse IP de votre FAI pour vous connecter à l'Internet.

Les paramètres PPPoE suivants doivent être définis pour la SNC-DF40N/DF40P :

- Identifiant utilisateur attribué par votre FAI
- Mot de passe correspondant à l'identifiant utilisateur
- Paramètres DNS (paramétrage automatique/manuel)

- 1 Cliquez sur l'onglet PPPoE pour afficher la fenêtre de paramétrage PPPoE.



- 2 Cliquez sur la caméra pour laquelle vous désirez effectuer le paramétrage PPPoE.
- 3 Sélectionnez **On** sous la liste pour autoriser le paramétrage PPPoE.
Pour désactiver le paramétrage PPPoE, sélectionnez **Off**.
- 4 Tapez l'identifiant utilisateur attribué par le FAI dans la zone de texte **User ID**.
- 5 Tapez le mot de passe correspondant à l'identifiant utilisateur dans la zone de texte **Password**.

6 Retapez le mot de passe correspondant à l'identifiant utilisateur dans la zone de texte **Re-type password**.

7 Spécifiez l'adresse du serveur DNS.

Pour obtenir les adresses de serveur DNS automatiquement :

Sélectionnez **Obtain DNS server address automatically**.

Pour spécifier les adresses de serveur DNS manuellement :

Sélectionnez **Use the following DNS server address**, puis tapez les valeurs de Primary DNS server address et Secondary DNS server address dans chaque zone de texte.

8 Définissez les paramètres **Administrator name** et **Administrator password** dans chaque zone.

9 Cliquez sur **OK**.
Si « Setting OK » s'affiche, le paramétrage PPPoE est terminé.

Redémarrage de la caméra

Cliquez sur **Reboot** sur l'onglet Network pour redémarrer la caméra.

Deux minutes environ seront nécessaires pour le redémarrage.

Utilisation de SNC audio upload tool — Transmission de données audio à la caméra

SNC audio upload tool (fourni) vous permet de transmettre des données audio de l'ordinateur vers la caméra.

Cette section explique l'installation et les opérations de SNC audio upload tool.

SNC audio upload tool permet de transférer les données audio suivantes :

CODEC audio	Vitesse de transmission
G711 (μ -LAW)	64 kbps
G.726	40 kbps
G.726	32 kbps
G.726	24 kbps
G.726	16 kbps

Remarque

Seul un administrateur peut transmettre des données audio à la caméra. À ce moment, les autres utilisateurs avec un identifiant et mot de passe d'administrateur ne pourront pas le faire.

Installation de SNC audio upload tool

1 Insérez le CD-ROM fourni dans le lecteur CD-ROM de l'ordinateur.

Après un court instant, une fenêtre affichant les fichiers du CD-ROM s'ouvre.

2 Cliquez sur l'icône **Setup** de **SNC audio upload tool**.

La boîte de dialogue « File Download » s'ouvre.

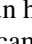
3 Cliquez sur **Open**.

Remarque

Si vous cliquez sur « Save this program to disk » dans la boîte de dialogue « File Download », l'installation ne s'effectuera pas correctement. Supprimez le fichier téléchargé et cliquez à nouveau sur l'icône Setup.

- 4 Installez SNC audio upload tool comme il est indiqué dans l'assistant qui s'affiche.
Si le contrat de licence d'utilisation du logiciel s'affiche, lisez-le attentivement et acceptez-le pour pouvoir poursuivre l'installation.

Raccordement de la caméra à l'ordinateur

- 1 Raccordez un haut-parleur à la prise  (sortie de ligne) de la caméra.
- 2 Raccordez un micro à la prise d'entrée de micro de l'ordinateur.

Remarque

Si la prise d'entrée de micro de l'ordinateur n'est pas correctement paramétrée, aucun son ne sera transmis depuis l'ordinateur et il n'y aura pas de son au haut-parleur raccordé à la caméra.
Paramétrez la prise d'entrée de micro depuis le Panneau de configuration de Windows.

Pour Windows 2000

- 1 Sélectionnez **Sons et multimédia** dans le Panneau de configuration.
- 2 Cliquez sur **Volume** dans la section **Enregistrement audio** de l'onglet Audio.
La fenêtre Contrôle de l'enregistrement s'ouvre.
- 3 Cochez **Sélectionner** dans la section **Microphone**.

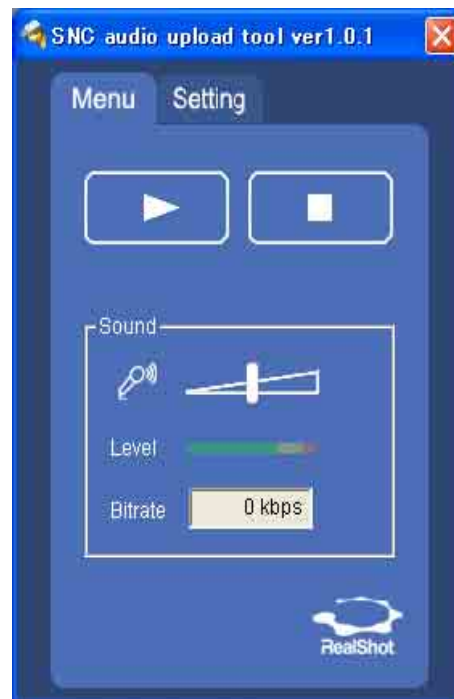
Pour Windows XP

- 1 Sélectionnez **Sons et périphériques audio** dans le Panneau de configuration.
- 2 Cliquez sur **Volume** dans la section **Enregistrement audio** de l'onglet Audio.
La fenêtre Contrôle de l'enregistrement s'ouvre.
- 3 Cochez **Sélectionner** dans la section **Microphone**.

Utilisation de SNC audio upload tool

Lorsque vous lancez SNC audio upload tool, la fenêtre suivante s'affiche.

Onglet Menu





▶ (démarrer)/■(arrêter)

Cliquez sur ▶ (démarrer) pour démarrer la transmission du son. La vitesse de transmission s'affiche dans la zone Bitrate pendant la transmission. Vous pouvez régler le volume du micro et activer/désactiver la sourdine si nécessaire.
Pour arrêter la transmission du son, cliquez sur ■ (arrêt).

Remarque

Si vous modifiez les paramètres **Proxy IP Address**, **Proxy Port**, **CODEC** de l'onglet Setting pendant la transmission de son, ces modifications ne seront prises en compte qu'après la transmission.

Réglage du son et indicateurs

Réglez le volume d'entrée du micro en déplaçant la barre du curseur . Vous pouvez régler le volume même pendant la transmission.
Pour activer/désactiver la sourdine cliquez sur l'icône micro .
La vitesse de transmission s'affiche dans la zone Bitrate. Le niveau de volume d'entrée du micro s'affiche dans Level.



User

Renseignez les paramètres **User ID** et **Password** pour l'administrateur.

La valeur par défaut de l'identifiant utilisateur de l'administrateur est « admin » et le mot de passe « admin ».

Camera IP address

Tapez l'adresse IP ou le nom de l'hôte de la caméra à laquelle vous désirez transmettre le son.

Camera port

Spécifiez le port de la caméra à laquelle vous désirez transmettre le son.

Le port par défaut est « HTTP » (80).

CODEC

Sélectionnez le mode audio (CODEC) dans la liste déroulante.


Utilisation de SNC video player

— Lecture d'un fichier vidéo/ audio enregistré sur la caméra

SNC video player fourni vous permet de lire des données vidéo/audio enregistrées sur la caméra avec l'ordinateur.

Cette section explique l'installation et les opérations de SNC video player.

Téléchargement de SNC video player

Pour télécharger SNC video player, cliquez sur l'icône Player  située sur la partie supérieure du visualiseur principal de la caméra.

Saisissez le nom de l'administrateur et le mot de passe de l'administrateur dans la boîte de dialogue de téléchargement.

Remarque


Pour utiliser SNC video player, un fichier DLL spécial est nécessaire. Ce fichier est automatiquement installé sur l'ordinateur lorsque vous visualisez des images de la caméra avec le visualiseur ActiveX viewer.

Utilisation de SNC video player


- 1 Pour démarrer cette application, double-cliquez sur le SNC video player téléchargé depuis la caméra.







- 2 Cliquez sur l'icône . La boîte de dialogue Select File s'ouvre.

- 3** Sélectionnez le fichier que vous désirez lire. Les zones d'informations pour le fichier sélectionné s'affichent sur le côté gauche de la fenêtre comme il est indiqué ci-dessous :
- À chaque clic sur l'icône  (informations), les informations sur le fichier sont alternativement « affichées » et « non affichées ».
- Model name** : Désignation de modèle de la caméra dans laquelle le fichier est enregistré.
- IP address** : Adresse IP de la caméra dans laquelle le fichier est enregistré.
- Serial number** : Numéro de série de la caméra dans laquelle le fichier est enregistré.
- Record event** : Type d'événement utilisé pour l'enregistrement : **Sensor input, Periodical, Motion detection** ou **Manual**.
- Date&Time** : Date et heure d'enregistrement
- Movie** : CODEC vidéo
- Audio** : CODEC audio

Lecture d'un fichier vidéo/audio

Cliquez sur  (démarrer) pour commencer la lecture au début du fichier sélectionné.


Pour effectuer un arrêt sur image, cliquez sur  (pause). Pour reprendre la lecture, cliquez à nouveau sur .

Pour arrêter la lecture, cliquez sur  (arrêter). Pour reprendre la lecture, cliquez à nouveau sur  (démarrer).

La lecture s'arrête à la fin de la lecture du fichier.

Pour commencer la lecture en un point donné
Déplacez la barre du curseur sous l'affichage d'image. La lecture commence sur la position de la barre du curseur.


Réglage du son

Réglez le volume du son à la lecture en déplaçant la barre du curseur . Pour un volume minimum, déplacez la barre du curseur complètement à gauche ; pour un volume maximum, déplacez-la complètement à droite.

Pour activer/désactiver la sourdine cliquez sur l'icône haut-parleur.

Lorsque la sourdine est activée, il n'y a pas de son même si vous déplacez la barre du curseur vers la droite.

Sauvegarde d'une image

Cliquez sur l'icône  (capturer) pendant la lecture ou en pause. L'image capturée s'affiche dans une boîte de dialogue locale. Pour sauvegarder l'image, cliquez sur **Save** dans la boîte de dialogue. Vous pouvez spécifier la destination de sauvegarde de l'image et sélectionner le format JPEG ou Bitmap.

Utilisation de Custom Homepage Installer

Vous pouvez enregistrer la page d'accueil que vous avez créée dans la caméra et la visualiser.

Remarques sur la création d'une page d'accueil

Lorsque vous créez une page d'accueil, notez les points suivants :

- Le nom de fichier ne doit pas dépasser 24 caractères, extension comprise.
- La taille de fichier de la page d'accueil ne doit pas dépasser 2,4 Mo.
- Pour visualiser la page d'accueil créée, renseignez le paramètre **Default URL** sur le menu de paramétrage System.

Téléchargement de Custom Homepage Installer vers la caméra

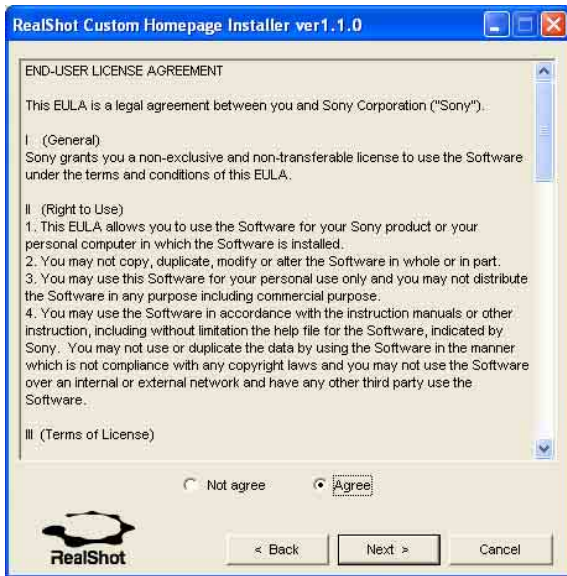
- 1 Après un court instant, une fenêtre affichant les fichiers du CD-ROM s'ouvre.
- 2 Cliquez sur l'icône **Setup** de **Custom Homepage Installer**. La boîte de dialogue « File Download » s'ouvre.
- 3 Cliquez sur **Open**. Le programme d'installation démarre et les notes s'affichent.



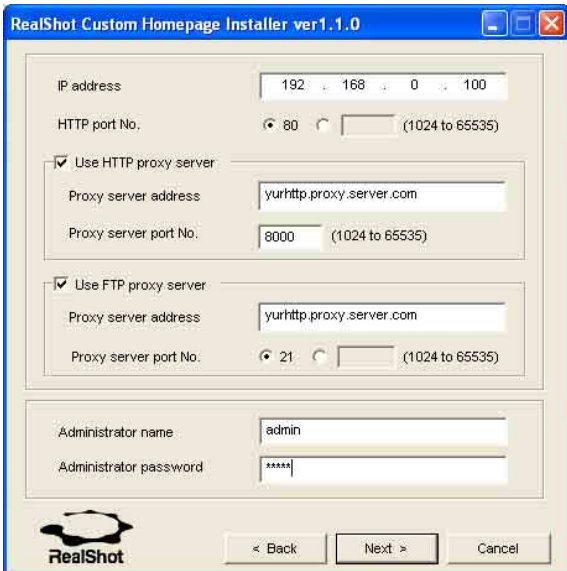
Remarque

Si vous cliquez sur « Save this program to disk » dans la boîte de dialogue « File Download », le fichier CustomHomepageInstaller.exe sera sauvegardé sur l'ordinateur. Double-cliquez sur le fichier sauvegardé pour le lancer.

- 4 Lisez attentivement les notes, puis cliquez sur **Next>**. Le Contrat de licence d'utilisation s'affiche.



- 5 Lisez attentivement le contrat, sélectionnez **Agree** si vous acceptez, puis cliquez sur **Next**.



- 6 Tapez l'adresse IP de la caméra vers laquelle vous désirez effectuer le téléchargement dans la zone de texte IP address.

- 7 Spécifiez le numéro de port HTTP de la caméra. Le numéro de port HTTP par défaut est 80.

- 8 Si vous utilisez un serveur proxy, spécifiez ce qui suit : Pour le serveur proxy de votre environnement, consultez votre administrateur réseau.

Si vous utilisez un serveur proxy HTTP : Sélectionnez **Use HTTP proxy server** et tapez vos paramètres dans les zones de texte Proxy server address et Proxy server port No.

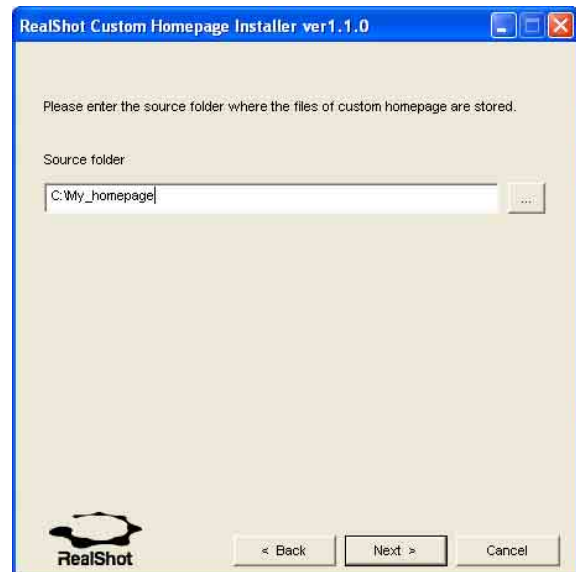
Si vous utilisez un serveur proxy FTP : Sélectionnez **Use FTP proxy server** et tapez vos paramètres dans les zones de texte Proxy server address et Proxy server port No.

Remarque

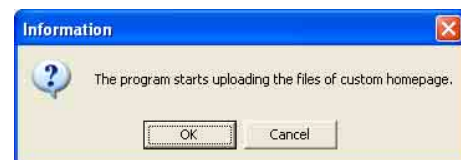
Si vous ne parvenez pas à établir la communication avec la caméra en utilisant le serveur proxy, connectez la caméra au réseau local et exécutez le programme d'installation sans utiliser de serveur proxy.

- 9 Tapez le nom de l'administrateur et le mot de passe de l'administrateur de la caméra vers laquelle vous désirez effectuer le téléchargement.

- 10 Assurez-vous que tous les paramètres sont corrects, puis cliquez sur **Next**.



- 11 Tapez le chemin d'accès au dossier où votre page d'accueil est sauvegardée dans la zone de texte Source folder, puis cliquez sur **Next**.

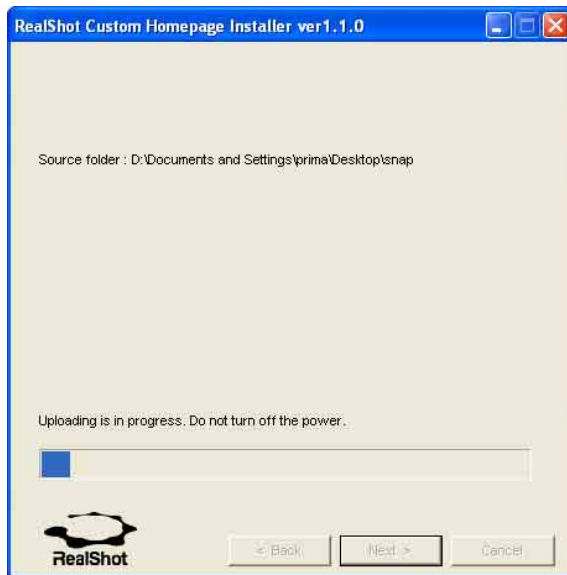


12 Cliquez sur **OK**.

Le téléchargement du fichier de page d'accueil commence.

Remarque

Après avoir téléchargé le fichier de page d'accueil, ne mettez pas la caméra hors tension tant qu'elle n'a pas été redémarrée.



La page suivante apparaît après quelques instants.



Après l'affichage de cette page, la caméra est réglée et redémarre automatiquement dans les deux minutes.

13 Cliquez sur **Finish** pour quitter le programme.

Attribution d'une adresse IP à la caméra à l'aide des commandes ARP

Cette section explique comment attribuer une adresse IP à la caméra à l'aide des commandes ARP (Address Resolution Protocol) sans utiliser le programme d'installation fourni.

Remarque

Saisissez les commandes ARP dans les 5 minutes qui suivent la mise sous tension de la caméra.

- 1 Ouvrez une fenêtre DOS sur l'ordinateur.
- 2 Saisissez l'adresse IP et l'adresse MAC de la caméra à laquelle vous désirez attribuer une nouvelle adresse IP à l'aide des commandes ARP suivantes.

```
arp -s <Adresse IP de la caméra> <Adresse MAC de la caméra>
ping -t <Adresse IP de la caméra>
```

Exemple :

```
arp -s 192.168.0.100 08-00-46-21-00-00
ping -t 192.168.0.100
```

- 3 Lorsque la ligne suivante s'affiche dans la fenêtre DOS, maintenez la touche **Ctrl** enfoncée et appuyez sur **C**.

```
Reply from 192.168.0.100:bytes=32 time...
```

Vous recevrez normalement une réponse après environ 5 répétitions de l'« expiration de la demande ».

Remarque

Si vous ne recevez pas de réponse, vérifiez les points suivants :

- Avez-vous bien saisi les commandes ARP dans les 5 minutes suivant la mise sous tension de la caméra ? Si ce n'est pas le cas, mettez la caméra hors tension et recommencez l'opération.
- Le témoin NETWORK de la caméra clignote-t-il ? Si le témoin est éteint, la connexion réseau présente un problème. Connectez correctement le réseau.
- N'avez-vous pas saisi une adresse IP précédemment utilisée pour un autre périphérique ? Attribuez une nouvelle adresse IP à la caméra.
- L'ordinateur et la caméra ont-ils bien la même adresse réseau ? Si ce n'est pas le cas, spécifiez la même adresse réseau sur l'ordinateur et la caméra.

Utilisation du SNMP

Cet appareil prend en charge le SNMP (Simple Network Management Protocol). Ceci permet la lecture des objets MIB-2 et l'écriture de certains objets MIB-2 à l'aide d'un logiciel tel que gestionnaire SNMP. Il prend également en charge l'interruption « coldStart » qui se produit à la mise sous tension ou au redémarrage de l'appareil et l'interruption « Échec d'authentification » qui informe d'un accès illégal effectué à l'aide du SNMP.

Les commandes CGI vous permettent de spécifier le nom de communauté et la limitation d'accès, les droits de lecture/écriture, l'hôte auquel envoyer les interruptions et certains objets MIB-2. Pour pouvoir effectuer ce paramétrage, vous devez avoir obtenu l'authentification de l'administrateur de la caméra.

1. Commandes de requête

Vous pouvez vérifier le paramétrage de « SNMP Agent » à l'aide des commandes CGI suivantes :

```
<Méthode>
  GET, POST
<Commande>
  http://ip_adr/snmpdconf/inquiry.cgi?inqjs=snmp
  (Format de paramètre JavaScript)
  http://ip_adr/snmpdconf/inquiry.cgi?inq=snmp
  (format standard)
```

La requête ci-dessus vous permet d'obtenir les informations de paramétrage suivantes. Une explication sur les informations de paramétrage à l'aide du format « inqjs=snmp » (paramètre JavaScript) est donnée ci-dessous.

```
var sysDescr="SONY Network Camera SNC-DF40" ...①
var sysObjectID="1.3.6.1.4.1.122.8501" ...②
var sysLocation="" ...③
var sysContact="" ...④
var sysName="" ...⑤
var snmpEnableAuthenTraps="1" ...⑥
var community="public,0.0.0.0,read,1" ...⑦
var community="private,192.168.0.101,write,2" ...⑧
var trap="public,192.168.0.101.1" ...⑨
```

- ① décrit le cas de « mib-2.system.sysDescr.0 ». Vous ne pouvez pas changer ce paramètre.
- ② décrit le cas de « mib-2.system.sysObjectID.0 ». Vous ne pouvez pas changer ce paramètre.

- ③ décrit le cas de « mib-2.system.sysLocation.0 ». Ce champ permet de spécifier les informations sur l'emplacement de la caméra. L'option par défaut est rien.
- ④ décrit le cas de « mib-2.system.sysContact.0 ». Ce champ permet de spécifier les informations sur l'administrateur de la caméra. L'option par défaut est rien.
- ⑤ décrit le cas de « mib-2.system.sysName.0 ». Ce champ permet de spécifier le mode d'administration de la caméra. L'option par défaut est rien.
- ⑥ décrit le cas de « mib-2.snmpEnableAuthenTraps.0 ». Dans cet exemple, « 1 » (activation) est spécifié. Avec ce paramétrage, une interruption se produit en cas d'échec d'authentification. Lorsque « 2 » (désactivation) est spécifié, il n'y a pas d'interruption d'échec d'authentification.
- ⑦ spécifie le nom de communauté et les attributs de lecture/écriture. Dans cet exemple, le numéro d'identification est « ID=1 », le nom de communauté est « public » et la lecture (« read ») depuis toutes les adresses IP (0.0.0.0) est activée.
- ⑧ spécifie le nom de communauté et les attributs de lecture/écriture d'une manière similaire à ⑦. Dans cet exemple, le numéro d'identification est « ID=2 », le nom de communauté est « private » et la lecture/écriture (« read/write ») est activée par le paquet de requêtes SNMP de l'hôte « 192.168.0.101 ».
- ⑨ spécifie le nom de l'hôte auquel envoyer une interruption. Dans cet exemple, le numéro d'identification est « ID=1 », le nom de communauté est « public » et l'envoi d'interruptions à un hôte ayant l'adresse IP « 192.168.0.101 » est activée.

2. Commandes de paramétrage

Cet appareil prend en charge les commandes de paramétrage du SNMP suivantes :

```
<Méthode>
  GET, POST
<Commande>
  http://ip_adr/snmpdconf/snmpdconf.cgi?
  <parameter>=<value>&<parameter>=...&...
```

Autres informations

Définissez tout d'abord les paramètres suivants :

- 1) sysLocation=<string>
Spécifiez le cas de « mib-2.system.sysLocation.0 » sur la position <string>. La longueur maximale de <string> est de 255 caractères.
- 2) sysContact=<string>
Spécifiez le cas de « mib-2.system.sysContact.0 » sur la position <string>. La longueur maximale de <string> est de 255 caractères.
- 3) sysName=<string>
Spécifiez le cas de « mib-2.system.sysName.0 » . La longueur maximale de <string> est de 255 caractères.
- 4) enaAuthTraps=<value>
Spécifiez la valeur du cas de « mib-2.snmp.snmp EnableAuthenTraps.0 ». Tapez « 1 » (activation) ou « 2 » (désactivation) sur la position <value>.
- 5) community=<ID>,<rwAttr>,<communityName>,<IpAddressString>
Spécifiez le nom de communauté et les attributs de lecture/écriture. <ID> spécifie le numéro d'identification du paramètre (1 à 8), <rwAttr> spécifie un caractère représentant l'attribut de lecture/écriture (« r », « R », « w » ou « W »), <communityName> spécifie le nom de communauté à définir et <IpAddressString> spécifie l'adresse IP de l'hôte auquel vous désirez autoriser l'accès (0.0.0.0 pour tous les hôtes).

Exemple : Pour autoriser la lecture/écriture par tous les hôtes de la communauté « private » ayant le numéro ID « 2 ».

```
community=2,w,private,0.0.0.0
```

- 6) trap=<ID>,<communityName>,<IpAddressString>
Spécifiez l'hôte auquel envoyer les interruptions. <ID> spécifie le numéro d'identification du paramètre (1 à 8), <communityName> spécifie le nom de communauté auquel envoyer les interruptions et <IpAddressString> spécifie l'adresse IP de l'hôte auquel envoyer les interruptions.

Exemple : Pour spécifier la communauté « private » et le numéro ID « 1 » comme destination des interruptions.

```
trap=1,public,196.168.0.101
```

- 7) delcommunity=<ID>
Ce paramètre permet de supprimer la précédente définition de communauté. <ID> spécifie le numéro d'identification du paramètre de communauté (1 à 8).
- 8) deltrap=<ID>
Ce paramètre permet de supprimer la précédente définition de l'hôte auquel envoyer les interruptions. <ID> spécifie le numéro d'identification du paramètre d'interruption (1 à 8).

Après avoir modifié les paramètres 1) à 8) pour SNMP, vérifiez ces modifications en utilisant des commandes de requête. Si le paramétrage effectué est correct, redémarrez le SNMP à l'aide de la commande CGI ci-dessous.

Commande de redémarrage SNMP

<Méthode>

GET, POST

<Commande>

```
http://ip_adr/snmpdconf/snmpdconf.cgi?  
snmpd=restart
```

Spécifications

Système/réseau

Processeur	Processeur RISC 32 bits
Mémoire vive (RAM)	64 Mo
Mémoire flash	32 Mo
Système d'exploitation	
Protocole	µClinux TCP/IP, ARP, ICMP, HTTP, FTP (serveur/client), SMTP (client), DHCP (client), DNC (client), NTP (client), SNMP (MIB-2), RTP/ RTCP, PPPoE

Compression

Format de compression vidéo	MPEG4/JPEG
Format de compression audio	G.711/G.726
Taille d'image	640 × 480, 480 × 360, 384 × 288, 320 × 240, 256 × 192, 160 × 120
Taux de trame maximum	MPEG4:30 images/seconde (QVGA) JPEG:30 images/seconde (QVGA)
Navigateur Internet	Internet Explorer Ver. 5.5 ou 6.0 (Système d'exploitation disponible : Windows 98/ 98SE/ Me/ NT4.0/ 2000/ XP)
Environnements de l'ordinateur	Processeur : Pentium III 1 GHz ou plus puissant (Pentium 4, 2 GHz ou plus puissant recommandé) Mémoire vive (RAM) : 256 Mo ou plus Taille d'affichage : 1024 × 768, couleurs vraies ou plus
Accès utilisateur maximum	Mode JPEG : 20 utilisateurs Mode MPEG4 : 10 utilisateurs
Sécurité réseau	Mot de passe (authentification de base), filtrage IP
Personnalisation de page d'accueil	Démarrage depuis une page d'accueil de la mémoire flash embarquée possible.
Autres fonctions	Détection d'activité, recadrage d'image, horloge embarquée, etc.

Caméra

Dispositif d'image	NTSC Type 1/4, transfert d'interligne (CCD Super HAD), 380 000 éléments d'image
	PAL Type 1/4, transfert d'interligne (CCD Super HAD), 410 000 éléments d'image
Pixels utiles	NTSC 768 (horizontalement) × 494 (verticalement)
	PAL 752 (horizontalement) × 582 (verticalement)
Monture d'objectif	Monture CS
Format de signal	NTSC/PAL
Balayage	NTSC 525 lignes, entrelacement 2 : 1
	PAL 625 lignes, entrelacement 2 : 1
Synchronisation	INT seulement
Résolution horizontale	480 lignes TV (vidéo analogique)
Rapport signal/bruit	50 dB (AGC OFF, pondération activée) (vidéo analogique)
Éclairage minimum	0,8 lux (AGC ON, F1.0)
AGC	Activable/désactivable
Contrôle de l'exposition	Diaphragme AUTO
Obturbateur électronique	Diaphragme CCD
Balance des blancs	ATW
BLC	Activable/désactivable

Interface

Port réseau	10BASE-T/100BASE-TX (RJ-45)
Port d'E/S	Entrée de capteur : contact de fermeture Sorties d'alarme 1 et 2 : 24 V CC ou moins, 1 A (sorties de relais mécanique électriquement isolées de la caméra)
Connecteur d'objectif à diaphragme automatique	Asservi CC
Sortie vidéo	☞ : Connecteur à 2 broches, 1,0 Vc-c, 75 ohms, asymétrique, sync négative
Sortie de moniteur	MON : Connecteur à 2 broches, 1,0 Vc-c, 75 ohms, asymétrique, sync négative
Entrée de micro	Sensibilité : $-40 \pm 3,5$ dB Plage de fréquences : 50 - 15 000 Hz Fiche : $\phi 3,5$ mm ($5/32$ pouces), Mini-fiche, Système autoalimenté
Sortie de ligne	Type : Enceinte amplifiée Impédance d'entrée : 4,7 kohms ou plus Fiche : $\phi 3,5$ mm ($5/32$ pouces), Mini-fiche

Autres informations

Alimentation	24 V CA ± 10 % 50/60 Hz, 12 V ± 10 % CC, PoE
Consommation électrique	7.5 W max.
Température de fonctionnement	-10 °C à 50 °C (14 °F à 122 °F)
Température de stockage	-20 °C à 60 °C (-4 °F à 140 °F)
Humidité de fonctionnement	20 à 80 %
Humidité de stockage	20 à 95 %
Dimensions	$135 \times 124 \times 123$ mm ($5 \frac{3}{8} \times 5 \times 4 \frac{7}{8}$ pouces) pièces saillantes, objectif et adaptateur trépied non compris
Poids	750 g (1 lb 10 oz) environ

Accessoires fournis

CD-ROM (programme d'installation et Guide de l'utilisateur) (1)
Câbles de moniteur (2)
Cordon d'alimentation secteur (1)
Câble métallique (1)
Vis (2)
Vis de cache de dôme (1)
Manuel d'installation (ce document) (1)
Livret de garantie B&P (1)

La conception et les spécifications sont susceptibles d'être modifiées sans préavis.

Index

- A**
- Access log 28
 - Administrateur 13, 36
 - administrateur 13, 36
 - adresse e-mail 35
 - Adresse IP 8
 - adresse IP 8, 14
 - adresse MAC 33
 - Alarm 42
 - Alarm buffer 25, 43, 52
 - Alarm output 21, 25, 49
 - Alarm recording 46
 - Alarm sending 39, 42
 - alarme 42, 49
- B**
- Backup setting data 28
 - Bande passante 55
 - barre de titre 26
 - Blue LED 26
 - bouton Cancel 24
 - bouton OK 24
- C**
- Camera 24
 - Capture 17, 19
 - capture 17, 19
 - chargement des données de paramétrage 28
 - commandes ARP 62
 - commandes CGI 63
 - configuration du réseau 33
 - configuration du système 26
 - connexion 14
 - contraste 31
 - correction de contre-jour 31
 - Cropping 29
 - Custom Homepage Installer 26
- D**
- Date & time 26
 - date et heure 26, 56
 - décalage horaire 27
 - déclencheur 17, 20, 25, 50
 - Default policy 37
- détection de mouvement 25, 53
- détournage 29
- DHCP 33
- droits d'accès 37
- E**
- écrasement 45
 - e-mail 25
 - e-Mail (SMTP) 25
 - enregistrement d'images 44
 - enregistrement périodique 47
 - envoi d'images 41
 - envoi périodique 40, 43
 - espace disponible 45
 - étiquettes spéciales 35
 - Exposure mode 30
- F**
- Factory default 27
 - fonction de détection d'activité 53
 - format d'image 17, 29
 - format de la date et de l'heure 27
 - Frame rate 17, 18
 - FTP client 25, 50
 - FTP server 25
 - fuseau horaire 27
- G**
- gain 31
- H**
- Home 16
 - Homepage Custom Tool 60
 - HTTP 35
- I**
- Image 30
 - image de contrôle 17
 - Image memory 20, 25
 - Image size 29
 - Internet Explorer 10
 - IP address 33
- J**
- JPEG 29, 32
- L**
- largeur de bande de transmission ... 55
- M**
- MAC address 33
 - masque de sous-réseau 33
 - mémoire 44
 - mémoire d'image 20, 25
 - mémoire flash 26
 - Menu Administrator 23
 - Menu de paramétrage Alarm buffer 52
 - Menu de paramétrage Alarm Output 49
 - Menu de paramétrage Camera 29
 - Menu de paramétrage e-Mail (SMTP) 38
 - Menu de paramétrage FTP client ... 41
 - Menu de paramétrage FTP server .. 48
 - Menu de paramétrage Image memory 44
 - Menu de paramétrage Motion detection 53
 - Menu de paramétrage Network 33
 - Menu de paramétrage Schedule 51
 - Menu de paramétrage Security 37
 - Menu de paramétrage Trigger 50
 - Menu de paramétrage User 36
 - mode de visualiseur 37
 - mot de passe 36
 - Motion detection 25, 53
 - MPEG4 29, 31
- N**
- Network 24
 - nom d'utilisateur 36
 - notification d'adresse Dynamic IP 34
 - notification d'adresse IP 34
 - numéro de port 33
 - numéro de port HTTP 9
 - numéro de série 26
- O**
- obturateur électronique 31
- P**
- page d'accueil 10, 14, 26
 - page du menu de l'administrateur .. 24
 - page du visualiseur principal 16
 - paramétrage de la caméra 29
 - paramétrage de la sécurité 37

paramétrage des utilisateurs.....	36
passerelle par défaut.....	33
Password	36
Periodical recording.....	47
Periodical sending.....	40, 43
Player	16
PPPoE	56
Programme d'installation.....	8, 55

R

Reboot.....	27, 57
redémarrage	27, 29, 57
réglages d'usine	27
réinitialisation	32
Réseau	33
réseau	24, 33

S

saturation.....	31
sauvegarde des données de paramétrage	28
Schedule.....	25, 51
section de l'image de contrôle	17
section du menu	16
sécurité	25
Security	25
Serial number	26
serveur DNS.....	33
serveur FTP.....	41
serveur proxy	35
serveur SMTP	34
Setting	16
sharpness	31
SNC audio upload tool.....	57
SNC video player.....	59
SNMP.....	63
Software version	26
sortie d'alarme	21, 25, 49
System.....	24, 26
System log.....	28

T

taille d'affichage.....	17, 18
tampon d'alarme	25, 43, 52
taux de trame.....	17, 18
TCP	21
TCP/UDP	17, 21
Time zone.....	27
Title bar name	26
titre	35
tranche horaire	25, 51
Trigger.....	17, 20, 25, 50

U

UDP (Monodiffusion)	21
UDP (Multidiffusion).....	22
URL.....	26
User	13, 24, 36
User name	36
utilisateur.....	13, 24, 36

V

version du logiciel.....	26
View size	17, 18
Viewer mode	37
visualiseur	15
Visualiseur ActiveX.....	15
visualiseur d'applet Java	15
visualiseur principal	10, 16
volume.....	17

Z

Zoom numérique.....	17, 18
zoom numérique.....	17, 18